

Saltviks kommun

Budget 2025

Ekonomiplan 2026 - 2027

Innehåll

Saltviks kommun i korthet	1
Kommundirektörens översikt	2
Allmänna motiveringar	3
Inledning	3
Det allmänna ekonomiska läget och omvärlden	5
Mellankommunala samarbeten och intressesamfund	8
Kommunens förvaltning och organisation	10
Personal.....	11
Driftsekonomidelen	
Driften totalt	13
Definitioner	14
Primärkommun och kommunalförbund	15
Resultaträkningsdelen.....	16
Detaljmotiveringar resultaträkning	17
Finansieringsdelen	20
Detaljmotiveringar finansieringsanalys.....	20
Budgetens bindande nivåer	22
DRIFT	
Budgetbehandlingen 2025	23
Allmän förvaltning.....	25
Lantbruksverksamhet.....	31
Äldreomsorg.....	34
Kommunernas socialtjänst kf	40
Utbildning	42
Norra Ålands Utbildningsdistrikt	51
Bygg och miljö.....	54
Tekniska, samhällstjänster	59
Tekniska, affärsverksamhet	66
Tekniska, brand och räddning	72
INVESTERINGAR	
Budgetbehandlingen 2025	76
Investeringsplan 2025–2027 sammandrag.....	78
Bilaga 1 Investeringar detaljmotiveringar	
Bilaga 2 Verkställighetsdirektiv	

Saltviks kommun i korthet

Saltviks kommun i ett nötskal:					
	Bokslut 2022	Bokslut 2023	Budget 2024	Prognos 2024	Budget 2025
Invånarantal 31.12	1 793	1 791	1 815	1 790	1 787
Skattesats %	18,50	18,25	18,5	18,5	18,5
Verksamhetsintäkter, <i>euro/invånare</i>	872	932	851	863	926
Verksamhetskostnader, <i>euro/invånare</i>	5 986	6 710	6 828	6 985	7 020
Skatteinkomster, <i>euro/invånare</i>	4 221	4 437	3 445	4 059	4 561
Årsbidrag, <i>euro/invånare</i>	529	523	-618	-91	418
Lånestock 31.12, <i>euro/invånare</i>	2 108	1 593	2 507	1 916	2 389
Nyckeltal	Bokslut 2022	Bokslut 2023	Budget 2024	Prognos 2024	Budget 2025
Intjäningsnivån (≥150 %) (årsbidrag/avskrivningar)	141 %	136 %	-157 %	-23 %	101 %
Soliditet (≥65 %)	62 %	64 %	54 %	59 %	51 %
Intern finansiering av investeringar (≥65 %)	143 %	115 %	-144 %	-28 %	38 %
Relativ skuldsättningsgrad (≤55 %)	50 %	41 %	58 %	48 %	50 %
Likviditet, dagar (≥45 dgr)	64	50	49	48	33

Kommundirektörens översikt

Saltviks kommun har attraktionskraft som övergripande utvecklingsmål. Kommunen vill vara en attraktiv plats för boende, besökare och företag samt vara en attraktiv arbetsgivare. I en medborgarundersökning som genomfördes av Ålands statistik och utredningsbyrå (ÅSUB) bland 132 hushåll i Saltvik och presenterades år 2024 visade undersökningen på en mycket bra helhetsbild av kommunen som en plats att bo på. Den senaste medarbetarenkäten om arbetsvälbefinnande visade på ett högre medeltal på frågorna än medeltalet för städer och kommuner i jämförelsematerial och en god andel av de anställda kunde tänka sig att rekommendera sin arbetsgivare för andra.

Återhållsamhet i tidigare års alltför kraftiga kostnadsutveckling i kombination med att den negativa rytmstörningen i skatteredovisningen för år 2024 är övergående samt fortsatt prognostiserat gott inflöde av samfundsskatteintäkter gör att den ekonomiska situationen ser mycket bättre ut inför år 2025 än den gjorde inför år 2024. Det är även positivt att den relativa arbetslösheten i kommunen är lägre än genomsnittet för hela Åland.

Samtidigt som det är positivt att vi har en bra grund gällande attraktionskraft och ekonomi att stå på finns det förstås utmaningar inför framtiden. Vikande prognossiffror i befolkningstillväxt gör att vi behöver lägga fokus på att ta fram en färdplan med konkreta åtgärdsförslag att locka till och möjliggöra inflyttning till kommunen. Den digitaliseringsresa som kommunerna på Åland står inför kommer att medföra ökade kostnader, ställa krav på ökad kompetens och kräva samverkan kommuner emellan. Lagstiftning, direktiv och förordningar gällande bland annat informationshantering och cybersäkerhet ställer krav på förnyade och förändrade arbetssätt.

För Saltviks del visar prognosen för landskapsandelarna på en minskning för 2025, vilket hänför sig till minskat antal elever berättigade till så kallad förberedande undervisning samt en viss minskning av skattekompletteringen. Att landskapsregeringens beslut gällande avdrag i beskattningen kommer sent skapar en viss osäkerhet gällande skatteprognoserna som kommunen erhåller från Finlands kommunförbund. Gällande kompensationerna syns en ökning i kompensation för minskade samfundsskatteintäkter med anledning av rikets vårdreform, vilket på ett övergripande plan är ett tecken på att det gått bra för företagen i Saltvik.

Att hålla kommunens nyckeltal i skick och leverera inom befintliga ramar gör att vi kan bibehålla och utöka vår attraktivitet som en kommun att bo, arbeta och driva företag i. Vi behöver fortsätta att leverera en fungerande basservice av god kvalitet samtidigt som vi gör det så effektivt som möjligt och inom befintliga ramar.

Ewa Danielsson
Kommundirektör

Allmänna motiveringar

Inledning

Budgetförslaget bygger på de lagstadgade skyldigheter som kommunen har och på kommunens verksamhetsidé samt vision, målbild, framgångsfaktorer och övergripande utvecklingsmål som anges i kommunstrategin för Saltvik 2023 – 2024.

Kommunallagen, Kommunallag (1997:73) för landskapet Åland

Enligt kommunallagen 64 § ska kommunen varje år upprätta en budget för nästa kalenderår. Förslaget till budget ska upprättas av styrelsen och överlämnas till fullmäktige före utgången av november månad. Fullmäktige ska anta budgeten före utgången av året.

Budgeten ska innehålla målen för kommunens verksamhet och ekonomi samt föreslagna ändringar av verksamheten och skall göras upp så att förutsättningarna för skötseln av kommunens uppgifter tryggas.

Av budgeten ska framgå de anslag och beräknade inkomster som verksamhetsmålen förutsätter samt hur finansieringsbehoven ska täckas. Budgeten ska bestå av en driftsekonomi- och resultaträkningsdel samt en investerings- och finansieringsdel. Budgeten ska iakttas i kommunens verksamhet och hushållning. Beslut om ändringar i budgeten fattas av fullmäktige.

Enligt kommunallagen 65 § ska fullmäktige varje år senast i samband med att budgeten antas godkänna en ekonomiplan för tre eller flera år, av vilka budgetåret är det första.

Budgeten och ekonomiplanen innehåller målen för kommunens verksamhet och ekonomi och skall göras upp så att förutsättningar för skötseln av kommunens uppgifter tryggas.

Kommunens verksamhetsidé

Kommunens verksamhetsidé formulerades av fullmäktige 9.3.1998 (kfge 16 §).

Enligt verksamhetsidén ska kommunen i samråd med invånarna skapa och upprätthålla förutsättningar för att, inom ramen för befintliga resurser på ett mest möjligt rationellt och effektivt sätt, producera en fungerande basservice av god kvalitet samt ett rikt kulturutbud och goda möjligheter till fritidsaktiviteter. I sin verksamhet eftersträvar kommunen en ekologisk hållbar utveckling med ett särskilt ansvar för kommande generationer. Kommunen ska i sin verksamhet eftersträva en god och frisk miljö, där det är hälsosamt att bo och vistas.

Kommunstrategin 2025 - 2028

Kommunfullmäktige fastställde 14.11.2022 (54 §) en kommunstrategi för 2023 – 2024. Strategin uppdaterades hösten 2024 och fastställdes av kommunfullmäktige 11.11.2024 (65 §) att gälla för åren 2025 - 2028. I strategin finns visionen om att Saltvik med öppen horisont är en blomstrande del av ett bärkraftigt samhälle på Åland. Fullmäktige har även ställt sig bakom den för Åland övergripande visionen om att alla kan blomstra i ett bärkraftigt samhälle på fredens öar, vilken anges i Utvecklings- och hållbarhetsagendan (kfge 25 §/9.4.2018).

I kommunstrategin anges en målbild för Saltvik 2030, framgångsfaktorer för att nå visionen/målbilden samt övergripande utvecklingsmål.

Målbilden för 2030 kan i korthet sammanfattas enligt följande:

- I Saltvik strävar vi med stolthet mot toppen för att leverera en god kommunal service till våra invånare och vara en bra arbetsgivare.
- Kommunen har på ett föredömligt sätt lyckats förvandla utmaningar till verkliga styrkor och år 2030 visar Saltvik upp ett samhälle där invånare, näringsliv och kommunens anställda trivs och blomstrar.
- Befolkningen är stabil och Saltvik har cirka 1 800 invånare år 2030. Kommunen har tagit ett aktivt grepp för att marknadsföra kommunen som bostadsort, vilket lockat till inflyttning av främst flera barnfamiljer. Kommunen har även verkat för att tillgången till nya bostäder har ökat.
- Kommunen arbetar fokuserat med att göra ständiga förbättringar, att reflektera över misstag och se dem som tillfällen för lärande, strävar mot en jämn arbetsbelastning och använder allas kreativitet till nytta för hela verksamheten.
- Saltvik går gärna sin egen väg samtidigt som kommunen har goda relationer och fruktbara samarbeten.
- Saltvik har envetet arbetat för att vara attraktiv, samverkat med och i sin marknadsföring lyft näringsliv, föreningsliv, invånare och anställda. Fokus på hållbarhetsfrågor och samverkan har lett till resultat.

Framgångsfaktorerna för att nå målbilden kan i korthet sammanfattas enligt följande:

- Våra kommuninvånare och vår personal är välmående människor vars inneboende resurser växer.
- Kommunens företag och föreningar är livskraftiga.
- Besökare i kommunen trivs och vill återvända.
- Kommunikation till boende, besökare, företag, anställda, förtroendevalda och andra intressegrupper.
- Framtidsbilden av hur kommunen kan arbeta bättre och effektivare.
- Samarbeten och samverkan över gränser.

Utvecklings – och hållbarhetsagenda för Åland ställer upp sju strategiska utvecklingsmål. Alla delmål är viktiga för ett hållbart samhälle och samtidigt fokuserar Saltviks kommun speciellt på två av utvecklingsmålen, vilka är alla kan blomstra och attraktionskraft för boende, besökare och företag.

Det allmänna ekonomiska läget och omvärlden

Den åländska ekonomin

Ålands statistik- och utredningsbyrå (ÅSUB) konstaterar i sin ekonomiska översikt för hösten 2024 att konjunkturbedömningen för den åländska ekonomin är något negativare än den ÅSUB gjorde i våras. Framför allt beror detta på den svaga arbetsmarknadsdata som publicerats under sommaren och hösten. BNP-prognosen ligger nära vårens, men har justerats ner något. Inflationsprognosen är höjd för år 2024 från 1,9 procent i vårens prognos till 2,6 procent i höstens prognos. Den mer långsiktiga bilden med en svag underliggande inflation och en total inflation som ligger under inflationsmålet både 2025 och 2026 kvarstår dock. En negativ risk i förhållande till prognosen är att det ekonomiska läget, till exempel arbetslösheten, hinner försämrats ytterligare innan den räntedrivna konjunktursvängningen kommer i gång.

Efter att snabbt minskat från pandemitoppen låg arbetslösheten kring 4,3 procent (säsongjusterat) från början av 2023 till maj 2024. Sedan dess har vi sett en tydlig ökning av arbetslösheten, och i september var arbetslösheten 4,7 procent (4,9 procent säsongjusterat). Samtidigt har vi sett ytterligare öknings i antalet långtidsarbetslösa, vilka nu är cirka 140 fler än före pandemin. I förhållande till arbetslösheten för hela Åland och

även i förhållande till landsbygden som helhet med en arbetslöshet på 3,6 procent i september har Saltvik med 2,7 procent för september en lägre arbetslöshet än genomsnittet.

Preliminära siffror för befolkningsmängden i augusti för hela Åland pekade på en befolkningsökning med 174 personer sedan årsskiftet. Flyttningsnettot för årets första halva var 183 personer, vilket är något högre än tioårsmedelvärdet. För Saltviks del visar kommunen på en befolkningsminskning med 13 personer från 1 791 personer per 31.12.2023 till 1 778 personer per 31.8.2024.

Inrättandet av välfärdsområden i Finland har från år 2023 och framåt lett till betydande strukturella skillnader i uppgifterna och inkomsternas sammansättning mellan kommunsektorn på Åland och i övriga Finland. Som ett led i finansieringen av välfärdsområdena i riket sänktes den andel av den debiterade samfundsskatten som tillfaller kommunerna ytterligare från 33,76 till 23,91 procent 2023. Den andel av skatten som tillfaller staten respektive landskapet Åland ökade i motsvarande grad. Kommunerna på Åland kompenseras enligt landskapslag (2023:5) om kompensation till kommunerna för sänkta samfundsskatteintäkter för den här förändringen.

För kommunerna i riket sänktes även den kommunala inkomstskattesatsen med 12,64 procentenheter 2023 eftersom staten tagit över finansieringsansvaret för välfärdsområdena, det vill säga för social- och hälsovården och räddningsväsendet. Eftersom Åland inte omfattas av reformen, och de åländska kommunerna fortfarande ansvarar för samma uppgifter som tidigare, påverkades inte kommunalskatten på Åland direkt. För rikets kommuner var den vägda genomsnittliga kommunalskattesatsen 7,43 procent 2023 och cirka 7,51 procent 2024. För att statsbeskattningen inte ska skärpas för de som bor på Åland justeras dock statsbeskattningen ner i varje inkomstklass i motsvarande grad, så att nettoutfallet för skattebetalarna blir neutralt.

Enligt ÅSUBs ekonomiska översikt har kommunsektorn på Åland som helhet klarat sig relativt bra de senaste åren trots hög inflation och högre räntor. Skillnaderna mellan kommunerna är dock betydande. Enligt boksluten för 2023 ökade kommunernas intäkter från kommunalskatten medan intäkterna från samfundsskatterna sjönk som en följd av kommunsektorns lägre andel av skatterna.

Ökade avdrag såsom höjt grundavdrag och resekostnadsavdrag samt högre arbetsinkomstavdrag från kommunalskatten bromsar tillväxten i skatteintäkterna. Grundavdraget beräknas ha minskat kommunernas intäkter med runt tre miljoner euro. Arbetsinkomstavdraget drabbar de åländska kommunernas inkomster i högre grad än för kommunerna i riket eftersom ålänningarna betalar en lägre statsskatt, varifrån avdraget görs i första hand. Kommunerna har år 2024 kompenserats till 70 procent för det förhöjda grundavdraget och resekostnadsavdraget på Åland. Landskapsregeringens avsikt är att kommunerna kompenseras till 60 % för år 2025 och till 46 % för år 2026. Ändringarna görs enligt landskapsregeringens budgetförslag för 2025 som en följd av sjukdomskostnadsavdragets slopande från och med 1.1.2025, vilket innebär ökade skatteintäkter för kommunerna.

ÅSUBs bedömning för innevarande år är att de inkomster som ligger till grund för de åländska kommunernas kommunalskatt kommer att öka med knappt fyra procent, främst tack vare lönejusteringar och en större indexjustering av pensionerna. Enligt ÅSUB är det värt att uppmärksamma att det uppstått störningar i tidtabellen för de redovisade kommunalskatterna 2023 och 2024 som ett resultat av vårdreformen i riket. Arbetsinkomstavdraget ökar för de åländska kommunerna från skatteåret 2023, vilket minskar skatteintäkterna. Avvikelsen i redovisningarna påverkas även av de höjda grund- och resekostnadsavdragen.

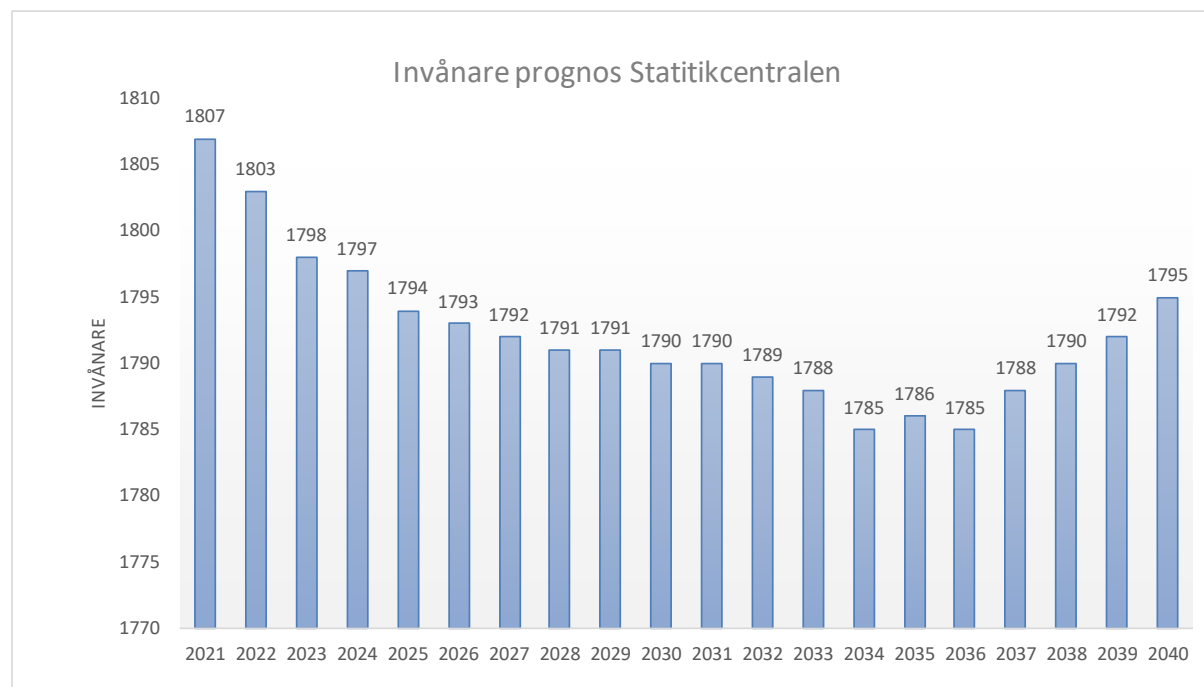
Inför 2025 beräknas tillväxten i förvärvsinkomsterna avta på grund av svagt sysselsättningsläge och lägre arbetslöshetsskydd samt mindre indexjusteringar av pensionerna. De allmänna lönejusteringarna har delvis kompenserat för inflationen och bidrar till ökning av löneinkomsterna. Genom att sjukdomskostnadsavdraget slopas kommer kommunernas debiterade skatter att öka något mer än förvärvsinkomsterna.

År 2026 väntas tillväxten i förvärvsinkomsterna återhämta sig då sysselsättningsläget förbättras. Enligt de preliminära uppgifterna från Skatteförvaltningen (30.9.2024) för 2023 beräknas den debiterade samfundsskatten ha ökat med drygt 20 procent. De åländska kommunernas intäkter från samfundsskatten minskade trots det preliminärt med drygt 1,5 miljoner euro till följd av att kommunernas andel av samfundsskatten sänktes med 9,85 procentenheter. Eftersom den lägre andelen är en följd av vårdreformen i riket och landskapets andel av skatterna ökar i motsvarande grad kompenseras kommunerna på Åland för den här minskningen. Innevarande år minskar kommunernas andel av samfundsskattekakan ytterligare med 0,22 procentenheter. De debiterade skatterna från samfunden beräknas trots det växa med i storleksordningen fyra procent i år tack vara ovanligt höga skatter från enskilda företag, medan tillväxtprognosen för 2025 är negativ och för 2026 endast svagt positiv. Det bör i sammanhanget betonas att utvecklingen av skatterna från företagssektorn på Åland generellt är svårbedömd då enskilda företags affärshändelser kan ha stor inverkan på utfallet eftersom antalet stora företag är begränsat.

Befolkningsutveckling

Årtal	Befolkning	Förändring i antal	Förändring i %
1970	1 469	-187	-11,29 %
1980	1 564	95	6,47 %
1990	1 634	70	4,48 %
2000	1 679	45	2,75 %
2005	1 739	60	3,48 %
2010	1 802	63	3,52 %
2015	1 829	27	1,48 %
2016	1 838	9	0,49 %
2017	1 873	35	1,90 %
2018	1 858	-15	-0,80 %
2019	1 849	-9	-0,48 %
2020	1 806	-23	-1,24 %
2021	1 810	4	0,22 %
2022	1 793	-17	-0,94 %
2023	1 791	-2	-0,11 %
Prognos 2024	1 790	-1	-0,06 %
Prognos 2025	1 787	-3	-0,17 %

Prognosen tas från Finlands kommunförbunds skatteprognos oktober 2024 där siffrorna baseras på prognosuppgifter från Statistikcentralen. I budgeten för 2023 och 2024 har vi använt oss av en målprognos som låg i linje med kommunstrategin fastställd för 2023 – 2024. I samband med att strategin uppdateras för 2025 – 2028 återgår kommunen till att följa prognosuppgifterna från Statistikcentralen. Befolkningen per 31.8.2024 i Saltvik är 1 778 personer, enligt Ålands statistik- och utredningsbyrå.



Källa: Statistikcentralens Befolkningsprognos 2021-2040, 30.9.2021

Sysselsättningsläget

Tabell 7. Det relativa arbetslöshetstalet efter kommun, procent

	2021	2022	2023	sep. 2023	sep. 2024	förändring sep. 2023 – sep. 2024, %-enh.
Brändö	3,9	3,3	3,3	2,7	2,3	-0,4
Eckerö	7,4	4,9	4,6	4,3	6,0	1,7
Finström	6,3	4,6	3,8	3,7	4,4	0,7
Föglö	2,4	2,6	2,3	1,7	3,2	1,6
Geta	7,2	5,2	3,2	3,5	4,1	0,6
Hammarland	6,3	4,7	4,6	4,1	4,5	0,4
Jomala	5,3	3,0	2,6	2,5	2,9	0,5
Kumlinge	5,3	1,6	1,1	2,2	1,4	-0,8
Kökar	9,0	6,9	3,6	3,6	3,7	0,2
Lemland	4,9	2,6	2,7	2,9	3,2	0,4
Lumparland	4,9	2,4	2,2	2,6	2,2	-0,4
Saltvik	4,1	2,6	2,9	2,6	2,7	0,1
Sottunga	0,4	1,7	1,1	2,3	-	-2,3
Sund	5,9	4,0	3,7	3,5	4,4	0,9
Vårdö	7,3	5,0	3,8	4,4	3,3	-1,1
Mariehamn	8,8	5,9	5,8	5,6	6,6	1,0
Landskomm.	5,5	3,6	3,2	3,0	3,5	0,5
-Landsbygden	5,6	3,6	3,2	3,1	3,6	0,5
-Skärgården	4,8	3,5	2,8	2,8	2,7	-0,1
Hela Åland	6,8	4,5	4,2	4,0	4,7	0,7

Källa, ÅSUB Arbetslöshetssituationen september 2024 2.10.2024

Mellankommunala samarbeten och intressesamfund

Mellankommunala samarbeten

Saltviks kommun har flera kommunala samarbeten, såväl med olika kommuner gemensamt som med enskilda kommuner. I kommunens verksamhet ingår bland annat gemensam lantbruksförvaltning med norra Åland samt från och med 1.5.2024 en gemensam räddningsmyndighet för alla Ålands kommuner. Dessutom finns två större samarbeten genom kommunalförbundet Norra Ålands Utbildningsdistrikt (NÅUD) och Kommunernas socialtjänst (KST).

Norra Ålands utbildningsdistrikt k.f. (NÅUD)

Norra Åland har sedan länge samarbetat kring en gemensam högstadieskola. För de fyra övriga kommunerna Finström, Geta, Sund och Vårdö har samarbetet utökats till att gälla även förvaltningen för grundskola 1 - 6 och barnomsorg, där Saltvik har egen utbildningsförvaltning- och chef. Saltviks andel i NÅUD är 28,82 %. Under hösten 2024 pågår en utredning gällande Norra Ålands utbildningsdistrikt om verksamheten istället ska drivas genom avtal med Finströms kommun som värdkommun.

Kommunernas socialtjänst k.f. (KST)

Alla åländska kommuner samarbetar sedan 2021 kring en gemensam socialförvaltning. Saltviks andel av KST är 6,19 %. Finansieringen av kommunalförbundets verksamhet ska enligt grundavtal finansieras av kommunerna gemensamt.

Förbundets nettodriftskostnad fördelas mellan medlemskommunerna i två lika stora delar:

Ena halvan fördelas enligt varje kommuns andel av totala antal invånare per 31.12 året innan räkenskapsåret.

Andra halvan fördelas enligt varje kommuns andel av den totala skattekraften. Med kommunens skattekraft avses den uträknade beskattningsbara inkomsten i kommunen, vilken beräknas enligt uträkningsformeln i grundavtalet.

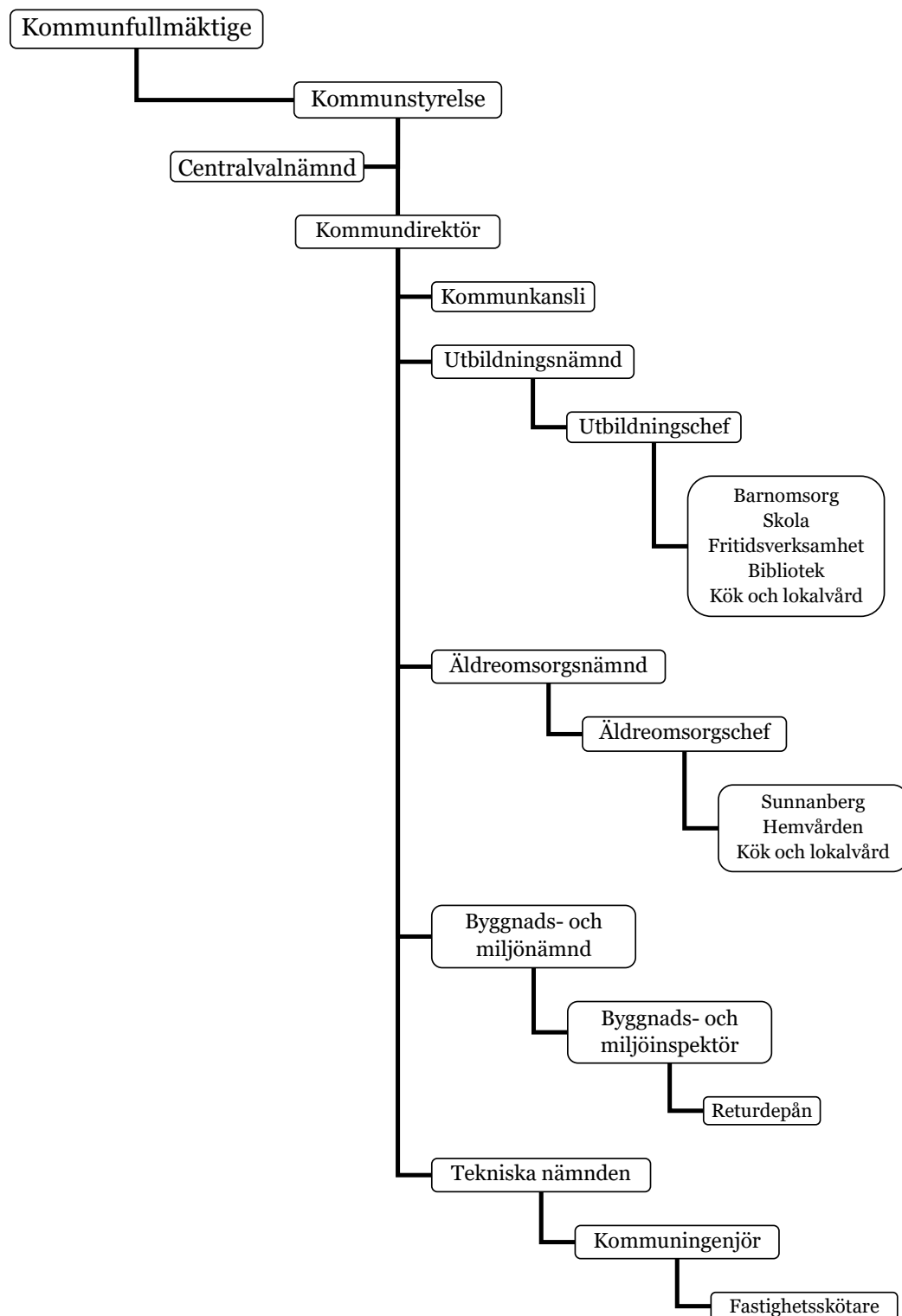
Intressesamfund

Saltviks kommun är delägare i flera bolag (aktiebolag och andelslag). Det största delägarskapet har kommunen i Norra Ålands avloppsvatten Ab.

Norra Ålands avloppsvatten Ab

Saltviks andel i Norra Ålands avloppsvatten är 34,20 %.

Kommunens förvaltning och organisation



Dessutom finns en gemensam Lantbruksnämnd för Norra Åland. Sedan 1 maj 2024 finns en gemensam räddningsmyndighet, Ålands räddningsmyndighet för alla åländska kommuner.

Personal

Saltvik vill vara en attraktiv arbetsgivare där välmående anställda kan blomstra

Att öka attraktiviteten som arbetsgivare är ett övergripande utvecklingsmål. Saltviks kommun strävar efter att vara en arbetsgivare där anställda efter bästa förmåga tar ansvar för sin hälsa och upplever välmående samt tar till sig kunskaper och färdigheter som får en att blomstra. I egenskap av arbetsgivare ställer kommunen upp mål för personalpolitiken och ställer frågan:

- vad kan vi som arbetsgivare göra för att bidra till att våra anställda känner sig välmående och efter bästa förmåga tar ansvar för sin hälsa och tar till sig kunskaper och färdigheter som får dem att blomstra?

Verksamhetsmål 2025

- Välmående personalgrupp vars inneboende resurser växer.
- Aktiviteter för att arbeta i riktning mot målet tas fram verksamhetsspecifikt och diskuteras i kommunens ledningsgrupp samt genom ledarträffar för kommunens chefer och förmän.
- Arbetet med att utarbeta och uppdatera olika personalprogram och planer fortsätter. Målsättningen är att ta ett helhetsgrepp gällande rekryteringsfrågor och övergripande kommunikation till anställda.
- Jämställdhet och likabehandling – vi arbetar vidare specifikt med områdesmål 2.3 som handlar om en arbetsplats fri från trakasserier och kränkande särbehandling.

Kommunala löneutvecklingen

Den kommunala lönesummans utveckling beror utöver inkomstnivån på hur personalstyrkan och behovet av arbetsinsats utvecklas.

Nu gällande kollektivavtal gäller för perioden 1.4.2022 – 30.4.2025. Lönejusteringar har beräknats enligt en uppskattning på 0,8% på helår i budget 2025.

I Ekonomiplan 2026 och 2027 har lönejusteringar uppskattats.

Lönebikostnaderna, dvs. pensionspremier och socialskyddsavgifter har budgeterats enligt nedanstående tabell:

Saltviks kommuns lönebikostnader år 2025

	Löntagare	Lärare via LR	Lärare via Veritas	Årsarv. Förtr.valda	Närst.vård
<u>Pensionspremier</u>					
Lönebaserad KomPL	16,46 %			16,46 %	16,46 %
Ekonomiskt stöd (=gruppliv)	0,03 %	0,03 %	0,03 %		
Uljämningsavgift Keva	4,00 %				
Lönebaserad LR-premie		18,20 %			
Lönebaserad Veritas-premie			17,52 %		
<u>Sociala avgifter</u>					
ssa-avgift; arb.lösh.förs; olycksfallsförs.	2,40 %	2,40 %	2,40 %	1,20 %	
Enbart olycksfallsförsäkring					0,63 %
Budget 2025	22,89 %	20,63 %	19,95 %	17,66 %	17,09 %
Budget 2024	21,90 %	21,53 %	21,11 %	18,17 %	17,21 %

Grunder för beräkning av personalkostnader, enligt kommunstyrelsens förslag

		Bokslut 2023 ¹⁾	Budget 2024 ²⁾	Enl. inrättade tjänster och befattningar 1.12.025	Förändring enl. inrättade 1.12.025 - BU 2025	Budget 2025 ²⁾
Allmän administration	Kommundirektör	1,00	1,00	1,00		1,00
	Ekonomichef	0,79	1,00	1,00		1,00
	Ekonom	1,00	1,00	1,00		1,00
	Kanslissekreterare	0,97	1,00	1,00		1,00
	Personalsekreterare	0,80	0,80	0,80		0,80
	Byråsekreterare	2,02	2,80	2,80		2,80
	Kanslist/receptionist	1,00	1,00	1,00		1,00
	Totalt	7,58	8,60	8,60	0,00	8,60
Äldreomsorg och hemservice	Äldreomsorgschef	0,88	1,00	1,00		1,00
	Omvårdnadsledare	2,00	2,00	2,00		2,00
	Närvårdare	23,36	21,00	21,00	1,00	22,00
	Sysselsättningshandledare	1,00	1,00	1,00		1,00
	Vårdbiträden	0,60	1,00	1,00	-1,00	0,00
	Lokalvårdare	3,06	2,70	2,70		2,70
	Ansvarig kock	1,00	1,00	1,00		1,00
	Kock	2,01	1,91	1,91		1,91
	Ansvarig hemvårdare	1,00	1,00	1,00		1,00
	Hemvårdare	4,85	4,25	4,25		4,25
	Totalt	39,76	36,86	36,86	0,00	36,86
Utbildningsförvaltning	Utbildningschef	1,00	1,00	1,00		1,00
	Totalt	1,00	1,00	1,00	0,00	1,00
Rangsby skola	Skolföreståndare	1,00	1,00	1,00		1,00
	Lärare	7,15	7,37	6,17	0,35	6,52
	Elevassistenter	1,80	1,69	1,68		1,68
	Kock	0,97	1,00	1,00		1,00
	Köksbiträde	0,59	0,65	0,19		0,19
	Lokalvårdare	1,78	1,81	1,81		1,81
	Totalt	13,29	13,52	11,85	0,35	12,20
Ödkarby skola	Skolföreståndare	1,00	1,00	1,00		1,00
	Lärare	7,92	7,66	6,83	0,94	7,72
	Elevassistenter	1,22	1,44	1,20	0,15	1,35
	Kock	2,02	1,00	1,00		1,00
	Lokalvårdare	1,00	1,00	1,00		1,00
	Totalt	13,16	12,10	11,03	1,09	12,07
Prästkragen daghem	Daghemsföreståndare	1,00	1,00	1,00		1,00
	Lärare i barnomsorg	2,32	3,00	3,00	-0,58	2,42
	Barnskötare	5,75	5,18	6,00		6,00
	Kock	1,02	1,00	1,00		1,00
	Lokalvårdare	0,90	1,00	1,00		1,00
	Totalt	10,99	11,18	12,00	-0,58	11,42
Skogsgläntan daghem	Daghemsföreståndare	1,00	1,00	1,00		1,00
	Lärare i barnomsorg	3,29	4,00	4,00		4,00
	Barnskötare	7,27	6,00	6,00	-0,22	5,78
	Kock		1,00	1,00		1,00
	Lokalvårdare	1,01	1,00	1,00		1,00
	Totalt	12,57	13,00	13,00	-0,22	12,78
Eftisverksamhet	Fritidshemsföreståndare				0,65	0,65
	Fritidshemsledare, östra sidan	1,05	1,10	1,10	0,66	1,76
	Fritidshemsledare, västra sidan	0,97	1,10	0,65	-0,65	0,00
	Barnskötare/assistent		0,00			0,00
	Totalt	2,02	2,20	1,75	0,66	2,41
Bibliotek	Bibliotekarie	0,79	0,77	0,77	0,11	0,88
	Totalt	0,79	0,77	0,77	0,11	0,88
Idrotts o ungdomsarbete	Idrotts- o ungdomsledare	0,92	1,05	0,92	0,13	1,05
	Totalt	0,92	1,05	0,92	0,13	1,05
Byggnads kansliet	Byggnads- och Miljöinspektör	0,44	1,00	1,00		1,00
	Återvinningsarbetare	0,34	0,48	0,48		0,48
	Totalt	0,78	1,48	1,48	0,00	1,48
Tekniska kansliet	Kommuningenjör	0,52	1,00	1,00		1,00
	Fastighetsskötare	3,00	3,00	3,00		3,00
	Totalt	3,52	4,00	4,00	0,00	4,00
	Kommunen totalt	106,38	105,76	103,26	1,53	104,74

Not 1) Uppgifterna anger nyttjad årsarbetstid - inte inrättade tjänster/befattningsprocenter

Not 2) Motsvarar trolig bemanning snarare än inrättade tjänster och befattningar

Driftsekonomidelen

Driften totalt

	Bokslut 2023	Budget 2024	RAM 2025	Budget 2025	Förändring % 2024-2025
Saltviks kommun					
Allmän förvaltning					
Intäkter	82 866	84 900	84 900	43 950	-48,2 %
Kostnader	-872 051	-955 660	-985 974	-995 010	4,1 %
Verksamhetsbidrag	-789 185	-870 760	-901 074	-951 060	9,2 %
Lantbruksnämnden					
Intäkter	6 036	6 000	6 000	6 100	1,7 %
Kostnader	-25 197	-26 850	-26 850	-27 500	2,4 %
Verksamhetsbidrag	-19 161	-20 850	-20 850	-21 400	2,6 %
Kommunernas socialtjänst k.f.					
Kostnader	-1 672 038	-1 779 000	-1 881 000	-1 842 100	3,5 %
Verksamhetsbidrag	-1 672 038	-1 779 000	-1 881 000	-1 842 100	3,5 %
Äldreomsorg					
Intäkter	757 757	700 000	886 000	866 000	23,7 %
Kostnader	-2 789 349	-2 896 380	-2 976 116	-2 988 600	3,2 %
Verksamhetsbidrag	-2 031 592	-2 196 380	-2 090 116	-2 122 600	-3,4 %
Barn- och ungdom samt biblioteks-, kultur-, idrotts-, ungdoms- o fritid					
Intäkter	201 556	210 200	210 200	182 700	-13,1 %
Kostnader	-3 681 099	-3 766 350	-3 715 097	-3 709 400	-1,5 %
Verksamhetsbidrag	-3 479 543	-3 556 150	-3 504 897	-3 526 700	-0,8 %
Norra Ålands utbildningsdistrikt					
Kostnader	-1 319 899	-1 308 500	-1 308 500	-1 316 132	0,6 %
Verksamhetsbidrag	-1 319 899	-1 308 500	-1 308 500	-1 316 132	0,6 %
Byggnads- och miljönämnden					
Intäkter	119 350	102 740	202 740	104 400	1,6 %
Kostnader	-231 128	-255 550	-260 751	-268 200	5,0 %
Verksamhetsbidrag	-111 778	-152 810	-58 011	-163 800	7,2 %
Tekniska nämnden					
Samhällstjänster					
Intäkter	1 943				
Kostnader	-841 512	-897 900	-878 986	-878 800	-2,1 %
Verksamhetsbidrag	-839 569	-897 900	-878 986	-878 800	-2,1 %
Affärsverksamhet					
Intäkter	496 270	438 500	438 500	451 700	3,0 %
Kostnader	-434 295	-387 450	-382 719	-395 900	2,2 %
Verksamhetsbidrag	61 975	51 050	55 781	55 800	9,3 %
Räddningsnämnden					
Intäkter	4 035	2 540	2 540,00		-100,0 %
Kostnader	-150 400	-139 230	-137 530,00	-122 469	-12,0 %
Verksamhetsbidrag	-146 365	-136 690	-134 990,00	-122 469	-10,4 %
Totalt kommunbidrag	-10 347 154	-10 867 990	-10 722 643	-10 889 261	0,2 %

Definitioner

Då man beräknar de totala driftskostnaderna för en verksamhet är det viktigt att, förutom de externa posterna, även ta med överföringsposter samt avskrivningskostnader. Eftersom överföringsposterna kan variera mycket storleksmässigt påverkar de följaktligen också vissa verksamheters totala kostnader och intäkter väsentligt.

Externa kostnader och intäkter

Externa poster är enhetens ekonomiska transaktioner mot omvärlden och utgörs av händelser som kan värderas i pengar.

Verksamhetsbidrag

Verksamhetsbidraget visar nettot av de externa kostnaderna och intäkterna. Det är alltid negativt och anger hur mycket av driftsekonomins nettokostnader som skall finansieras med skatteinkomster och landskapsandelar.

Överföringsposter (Interna tjänster)

Överföringsposter är samma sak som det vi tidigare kallade interna poster.

Hyor

Fastigheternas verkliga driftskostnader påförs respektive verksamhet.

Fastigheter under tekniska nämndens budgetansvar är Kommungården, Prästkragen daghem, Skogsglantan daghem, Sunnanberg vårdhem, Rangby skola, Ödkarby skola och Strömma station.

Överföringsposter, intäkter = tekniska/samhällstjänster

Överföringsposter, kostnader = respektive verksamhet

Tjänster

Kostnaderna för fastighetsskötarna fördelas på respektive verksamhet utgående från deras tidkort.

Överföringsposter, intäkter = tekniska/samhällstjänster

Överföringsposter, kostnader = respektive verksamhet

I de fall köken producerar måltider till flera enheter fördelas kostnaderna enligt antalet matportioner

Avloppsvatten och plogning påförs aktuell enhet

Administrativa kostnader påförs affärsverksamheten

Överföringsposter, intäkter = aktuell administration

Överföringsposter, kostnader = respektive verksamhet

Centralförvaltningskostnader och chefskansliernas kostnader förs ut på respektive verksamhet enligt olika fördelningsgrunder, till exempel antal anställningsförhållanden, bokföringstransaktioner, uppskattad tidsåtgång osv.

Överföringsposter, intäkter = respektive kansli

Överföringsposter, kostnader = respektive verksamhet

Totala intäkter

Verksamhetens alla intäkter, inkl. intäkterna för interna tjänster

Totala kostnader

Verksamhetens alla kostnader, inklusive kostnaderna för interna tjänster och hyror samt för avskrivningar.

Kommunbidrag

Ifrågavarande verksamhets alla kostnader, (även överföringsposter och avskrivningar),

minus verksamhetens alla intäkter (även överföringsposter)

= den summa som skall finansieras främst med skattemedel och landskapsandelar.

Kommunbidraget anger med andra ord vad verksamheten egentligen ”kostar”.

Primärkommun och kommunalförbund

Tabellen visar kostnader i verksamheten för primärkommunen så väl som för kommunalförbunden.

Verksamheternas kostnader	BS 2021	BS 2022	BS 2023	BU 2024	RAM 2025	BU 2025 Nämndens förslag	BU 2025 KD förslag	BU 2025 KMST	BU 2025 KFGE	Förändring % 2024-2025
Primärkommun										
Allmän förvaltning	737 518	780 552	872 051	955 660	985 010	985 010	985 010	985 010	995 010	4,1 %
Lantbruksförvaltningen	22 980	22 559	25 197	26 850	26 850	27 500	27 500	27 500	27 500	2,4 %
Äldreomsorgsförvaltningen	2 101 251	2 439 172	2 789 349	2 896 380	2 976 000	2 976 000	2 976 000	2 988 600	2 988 600	3,2 %
Utbildningsförvaltningen	3 040 934	3 135 831	3 681 099	3 766 350	3 714 600	3 709 400	3 709 400	3 709 400	3 709 400	-1,5 %
Byggnads- och miljöförvaltningen	210 769	232 643	231 128	255 550	268 200	268 200	268 200	268 200	268 200	5,0 %
Tekniska förvaltningen, samhtj.	718 871	826 793	841 512	877 900	878 800	878 800	878 800	878 800	878 800	0,1 %
Tekniska förvaltningen, affärsv.	364 386	367 152	434 295	387 450	395 900	395 900	395 900	395 900	395 900	2,2 %
Räddningsförvaltningen	124 120	135 972	150 400	139 230	122 469	122 469	122 469	122 469	122 469	-12,0 %
Totala kostnader primärkommun	7 320 829	7 940 674	9 025 031	9 305 370	9 367 829	9 363 279	9 363 279	9 375 879	9 385 879	0,9 %
Kommunalförbund Saltviks andel										
Kommunernas socialtjänst (KST)	1 512 455	1 572 490	1 672 038	1 779 000	1 881 000	1 881 000	1 842 100	1 842 100	1 842 100	3,5 %
Norra Ålands Utbildningsdistrikt (NÅUD)	1 064 603	1 219 235	1 319 899	1 308 500	1 323 459	1 323 459	1 323 459	1 316 132	1 316 132	0,6 %
Totala kostnader kommunalförbund	2 577 058	2 791 725	2 991 937	3 087 500	3 204 459	3 204 459	3 165 559	3 158 232	3 158 232	2,3 %
Totala kostnader	9 897 887	10 732 399	12 016 968	12 392 870	12 572 288	12 567 738	12 528 838	12 534 111	12 544 111	1,2 %
Kommunalförbundens budget och bokslut kostnader										
Kommunernas socialtjänst (KST)	30 392 000	31 288 000	34 385 000	35 968 000	37 407 000	37 403 000	37 403 000			4,0 %
Norra Ålands Utbildningsdistrikt (NÅUD)	4 140 100	4 488 378	4 756 545	4 884 200	4 827 700	5 078 122	5 078 122			4,0 %

Resultaträkningsdelen

	Bokslut 2023	Budget 2024	RAM 2025	Budget 2025	Plan 2026	Plan 2027
VERKSAMHETENS INTÄKTER						
Försäljningsintäkter	598 950	566 900	792 900	707 950	707 950	707 950
Avgiftsintäkter	540 118	530 900	590 900	523 000	523 000	523 000
Understöd och bidrag	51 182	22 540	22 540	36 000	36 000	36 000
Övriga verksamhetsintäkter	479 565	424 540	424 540	387 900	387 900	387 900
VERKSAMHETENS INTÄKTER	1 669 814	1 544 880	1 830 880	1 654 850	1 654 850	1 654 850
VERKSAMHETENS KOSTNADER						
Personalkostnader	-5 911 745	-6 272 300	-6 413 384	-6 468 100	-6 596 435	-6 763 929
Köp av tjänster	-4 670 792	-4 560 110	-4 640 410	-4 639 301	-4 639 301	-4 639 301
Material, förnödenheter och varor	-1 017 374	-1 110 710	-1 110 710	-1 034 510	-1 034 510	-1 034 510
Understöd	-300 666	-348 500	-348 500	-360 400	-360 400	-360 400
Övriga verksamhetskostnader	-116 391	-121 250	-40 519	-41 800	-41 800	-41 800
VERKSAMHETENS KOSTNADER	-12 016 968	-12 412 870	-12 553 523	-12 544 111	-12 672 446	-12 839 940
VERKSAMHETS BIDRAG	-10 347 154	-10 867 990	-10 722 643	-10 889 261	-11 017 596	-11 185 090
SKATTEINKOMSTER						
Kommunal inkomstskatt	6 550 966	5 307 000	6 319 000	6 628 000	6 760 560	6 895 771
Fastighetsskatt	83 544	77 000	85 000	82 000	82 000	82 000
Andel av samfundsskatt	1 272 145	838 000	1 237 000	1 400 000	1 449 000	1 460 000
Källskatt	40 432	30 000	40 000	40 000	40 000	40 000
SKATTEINKOMSTER	7 947 087	6 252 000	7 681 000	8 150 000	8 331 560	8 477 771
LANDSKAPSANDELAR						
Skattekomplettering	1 271 808	1 347 000	1 347 000	1 294 000	1 294 000	1 294 000
Landskapsandel för socialvården	316 619	351 000	351 000	380 000	380 000	380 000
Landskapsandel för grundskola	1 010 887	1 009 000	1 009 000	960 000	960 000	960 000
Landskapsandel för kultur	29 653	31 000	31 000	32 000	32 000	32 000
Kompensation för avdrag	369 355	369 000,0	369 000	376 000	376 000	376 000
Kompensation samfundsskatter	423 837,65	502 000,0	502 000,0	559 000	559 000	559 000
LANDSKAPSANDELAR	3 422 160	3 609 000	3 609 000	3 601 000	3 601 000	3 601 000
FINANSIELLA INTÄKTER OCH KOSTNADER						
Ränteintäkter	4 705					
Övriga finansiella intäkter	2 608					
Räntekostnader	-93 456	-134 000	-167 000	-115 000	-158 000	-221 000
Övriga finansiella kostnader	-81					
FINANSIELLA INTÄKTER OCH KOSTNADER	-86 224	-134 000	-167 000	-115 000	-158 000	-221 000
ÅRSBIDRAG	935 869	-1 140 990	400 357	746 739	756 964	672 681
Avskrivningar enligt plan	-689 519	-712 900	-815 000	-739 300	-782 300	-868 300
AVSKRIVNINGAR OCH NEDSKRIVN.	-689 519	-712 900	-815 000	-739 300	-782 300	-868 300
FÖRÄNDRINGAR I RESERVER OCH FONDER						
Ökning eller minskning av avskrivningsdifferens	190 541	190 000	190 000	190 000	190 000	190 000
FÖRÄNDRINGAR I RESERVER OCH FONDER	190 541	190 000	190 000	190 000	190 000	190 000
Totalsumma	436 891	-1 663 890	-224 643	197 439	164 664	-5 619

Plan 2026 och 2027:

En uppskattad lönejustering gällande personalkostnaderna är gjord med +2% från Budget 2025 till Plan 2026, samt med +2,5% från Plan 2026 till plan 2027. Kommunala inkomstskatten är höjd med 2% per plan-år från budget 2025. Fastighetsskatt och andel av samfundsskatt enligt FKF prognos 3.10.2024.

Detaljmotiveringar resultaträkning

Verksamhetens intäkter

Resultaträkningen visar hur väl intäkterna räcker till för att täcka de kostnader, räntor och övriga finansiella kostnader som den kommunala servicen medför. Den visar också de planenliga avskrivningarna. Nedan förklaras kort de olika posterna i resultaträkningen.

Verksamhetens kostnader

Kostnaderna omfattar kommunens kostnader för den löpande verksamheten. De största kostnaderna utgörs av löner och lönebikostnader, medan övriga kostnader består av bland annat materialinköp och köp av tjänster

Verksamhetsbidrag

Verksamhetsbidraget visar nettot av de externa kostnaderna och intäkterna. Verksamhetsbidraget som alltid är negativt anger hur mycket av driftsekonomin nettokostnader som skall täckas med skatteinkomster och landskapsandelar.

Skatteinkomster

Skatterna delas in i kommunalskatt (förvärsinkomstskatt), fastighetsskatt, samfundsskatt och övriga skatter (källskatt). Nedan finns en tabell över skatteutvecklingen i Saltvik 2022–2023 samt prognos för åren 2024–2025.

SKATTEINKOMSTER 1.000 euro	Bokslut 2022	Bokslut 2023	Budget 2024	Prognos 2024	Budget 2025
Förvärsinkomstskatter	5 913	6 551	5 307	5 756	6 628
Förändring från tidigare år	2,3%	10,8%	-19,0%	-12,1%	15,1%
Skattesats	18,50 %	18,25 %	18,5 %	18,5 %	18,5 %
Samfundsskatter	1 546	1 272	1 352	1 411	1 400
Förändring från tidigare år	20,6%	-17,7%	6,3%	10,9%	-0,8%
Fastighetsskatter	74	84	71	83	82
Förändring från tidigare år	6,0%	13,5%	-15,5%	-1,2%	-1,2%
Källskatter	36	40	30	41	40
Förändring från tidigare år	20,1%	11,1%	-25,0%	2,5%	-2,4%
Summa skatteinkomster	7 569	7 947	6 760	7 291	8 150
Förändring från tidigare år	5,7%	5,0%	-14,9%	-8,3%	11,8%

Som underlag för skattebudgeteringen har använts Finlands kommunförbunds skatte kalkyler från 3.10.2024.

Gällande inkomstbeskattningen är den finska regeringens förslag till ändringar i beskattningen för 2025 relativt omfattande och ändringarna är fortfarande under behandling i Finlands riksdag (21.11.2024). I förslaget finns bland annat att förvärsinkomstskatten slopas och ersätts med ett höjt arbetsinkomstskatt. Konsekvenserna av detta och beslut som lagtinget fattar som en följd och baserat på landskapsregeringens förslag till budget för 2025 är för kommunerna ännu inte helt klarlagda, vilket ökar osäkerheten i att uppskatta hur stora förvärsinkomstskatterna kommer att bli och under vilket år det kommer att redovisas. Exempelvis slopas sjukkostnadsavdraget från och med 1.1.2025, vilket innebär ökade skatteintäkter för kommunerna. Landskapsregeringen föreslår att grundavdragets maxbelopp höjs från 3 700 euro till 3 825 euro och kompensationen för detta sänks från 70 % till 60 %.

Utöver det ovannämnda finns osäkerheten om förvärsinkomsternas utveckling år 2025.

Samfundsskatterna är även de beroende av många faktorer, vilket gör dem svåra att budgetera.

Förvärsinkomstskatt

Förvärsinkomstskatten är kommunens största inkomstkälla.

Prognosen för år 2024 visar en ökning med ca 450 000 jämfört med budget 2024. Utfallet för 2024 beräknas dock bli lägre än tidigare år p.g.a. att vårdreformen i riket orsakat kraftiga rytmstörningar i det verkliga skatteflödet. Förvärvsinkomstskatterna ökar märkbart i prognosen för 2025. I prognosen från Finlands kommunförbund har skattebeslut som berör de åländska kommunerna nästa år beaktats enligt besluten som Landskapsregeringen har fastställt t.o.m. slutet av september 2024. Största beslutet berör kommunernas förvärvsinkomstavgift. Till skillnad från kommunerna i riket är förvärvsinkomstavgiften bibehållet i de åländska kommunernas beskattningsprognoserna även de kommande åren. Från och med 2025 har man presenterat märkbart minskade arbetslöshetsförsäkrings- och dagpenningsskatter. De nämnda premierna är avdragsgilla och förbättrar således på kommunalskatten. Förvärvsinkomstskatten budgeteras enligt 18,5 %.

Andel av samfundsskatt

År 2023 minskade kommunernas andel av samfundsskattekakan genom att deras andel justerats neråt med 9,85 procentenheter. Kommunerna kompenseras för den här minskningen, som är en följd av vårdreformen i riket, genom Landskapslag (2023:5) om kompensation till kommunerna för sänkta samfundsskatteintäkter.

Landskapsregeringen fastställer årligen samfundsskatten till de åländska kommunerna med stöd av 32 § i kommunalskattelagen (2011:119) för landskapet Åland. Saltviks andel av den totala kommunala samfundsskatten på Åland är cirka 13,64 % för 2024.

Fastighetsskatt

Fastighetsskatten budgeteras för år 2025 enligt samma skattesatser som för år 2024, för stadigvarande bostad 0,0 %, för annan än stadigvarande bostad 0,9%, för föreningshus 0,0% och den allmänna skatteprocenten 0,0 %.

Övriga skatteinkomster

Övriga skatteintäkter består av kommunens andel av på Åland influten källskatt. Kommunerna på Åland erhåller 40 % av avkastningen på den källskatt som influtit på Åland. Övriga 60 % av källskatten tillkommer staten. Fördelningen mellan de åländska kommunerna sker sedan i förhållande till invånarantal föregående år.

Landskapsandelar

Nu gällande landskapsandelssystem började tillämpas från och med 2018.

Landskapsandelarna delas in i:

- Skattekomplettering
- Landskapsandelar för grundskola, barnomsorg, specialfritids, träningsundervisning, förberedande undervisning och grundvux.
- Landskapsandelar för äldreomsorg
- Landskapsandelar för kultur

Nedan finns en sammanställning över utvecklingen av de olika landskapsandelarna och kompensationerna enligt sektor från år 2021 till 2023 samt budget för 2024. Beräkningarna för 2025 grundar sig på de förhandsuppgifter som meddelats kommunen vilka baserar sig på 2022 års kostnader, uppindexerat till år 2025 i enlighet med gällande lagstiftning.

	Bokslut 2021	Bokslut 2022	Bokslut 2023	Budget 2024	Budget 2025
LANDSKAPSANDELAR					
Skattekomplettering	1 311 389	1 261 547	1 271 808	1 347 000	1 294 000
Äldreomsorg	333 346	467 482	316 619	351 000	380 000
Utbildning totalt	804 051	834 102	1 010 887		
Grundskola				447 000	464 000
Barnomsorg				250 000	272 000
Träningsundervisning				159 000	156 000
Specialfritids				34 000	52 000
Grundvux, förberedande undervisning				119 000	16 000
Kultur	28 637	28 547	29 653	31 000	32 000
Delsumma	2 477 424	2 591 678	2 628 967	2 738 000	2 666 000
Förändring från tidigare år	-6,2%	0,3%	6,1%	4,1%	-2,6%
LANDSKAPSKOMPENSATIONER					
Kompensation för utebliven kapitalinkomstskatt	66 682	0	0	0	0
Kompensation för avdrag	186	-9 461	369 355	369 000	376 000
kompensation övriga skatteförändringar	43 592	0	0	0	0
Kompensation för minskade samfundsskatteintäkter	0	0	423 838	502 000	559 000
Landskapsandelar och kompensationer totalt	2 587 884	2 582 217	3 422 160	3 609 000	3 601 000
Förändring från tidigare år	-14,2%	-0,2%	32,5%	39,8%	-0,2%

Finansiella inkomster och utgifter

Intäkterna utgörs i första hand av skatteredovisningsräntor och räntor på placerade medel. Kostnaderna är främst räntekostnader på redan upptagna lån och budgeterade nya lån.

Årsbidrag

Årsbidraget visar förenklat sagt hur mycket som finns kvar till amorteringar och reinvesteringar.

I resultaträkningen bör årsbidraget åtminstone täcka avskrivningarna. Årsbidragen används för att jämföra resultatet kommunerna emellan.

Avskrivningar och nedskrivningar

Planmässiga avskrivningar innebär att anskaffningsutgiften för anläggningstillgångar och övriga utgifter med lång verkningstid systematiskt bokförs som kostnader under sin ekonomiska livslängd, d.v.s. avskrivningarna återspeglar den årliga förslitningen av kommunens tillgångar.

Räkenskapsperiodens resultat

Med ett resultat bättre än noll har kommunen ett visst handlingsutrymme, till exempel för att möta oförutsedda händelser såsom till exempel minskade skatteintäkter för ett år. En god ekonomi ökar möjligheten att ge invånarna en bra service och verksamhet med god kvalitet. Ett överskott ökar kommunens egna kapital, medan ett underskott minskar det egna kapitalet och tär på soliditeten. Därtill är överskott av stor vikt för att kunna reservera pengar för framtida investeringar i kommunen.

Finansieringsdelen

Finansieringsanalys 1 000 euro	Bokslut 2023	Budget 2024	Prognos 2024	Budget 2025	Plan 2026	Plan 2027
Kassaflödet i verksamheten						
Årsbidrag	936	-1 121	-163	747	754	670
Extra ordinära poster	0	0	0	0	0	0
Korrektivposter till internt tillförda medel	-45	0	0	0	0	0
	891	-1 121	-163	747	754	670
Kassaflödet för investeringarnas del						
Investeringar i anläggningstillgångar	-811	-780	-580	-2 015	-2 243	-1 384
Finansieringsandelar för investeringsutgifter	0	82	21	0	0	10
Försäljningsintäkter av anläggningstillgångar	368	0	0	30	40	40
	-443	-698	-559	-1 985	-2 203	-1 334
Verksamhetens och investeringarnas kassaflöde	448	-1 819	-722	-1 238	-1 449	-664
Kassaflödet för finansieringens del						
Förändringar i utlåningen						
Ökning av utlåningen	0	0	0	0	0	0
Minskning av utlåningen	0	0	0	0	0	0
Förändringar av lånebestånd						
Ökning av långfristiga lån	0	1 950	800	1 200	1 800	1 500
Minskning av långfristiga lån	-987	-238	-224	-360	-480	-660
Förändring av kortfristiga lån	61	0	0	0	0	0
Förändring av eget kapital	0	0	0	0	0	0
Övriga förändringar av likviditeten						
Förändring av förvaltade medel och förvalt kapital	7	0	0	0	0	0
Förändring av omsättningstillgångar	0	0	0	0	0	0
Förändring av fordringar	-69	0	0	0	0	0
Förändring av räntefria skulder	388	0	0	0	0	0
	-600	1 712	576	840	1 320	840
Förändring av likvida medel	-152	-107	-146	-398	-129	176

I budget 2025 ligger investeringsnetto på 1 985 000. Kommunen kommer att behöva öka sina långfristiga lån 2025 med 1 200 000 förutsatt att 800 000 lyfts under budget år 2024. I plan 2026–27 finns ytterligare lånebehov för att finansiera de planerade investeringarna, 1 800 000 i plan 2026 och 1 500 000 i plan år 2027.

Likvida kassamedel 31.12.2025 beräknas till 1,4 miljoner euro, vilket motsvarar 33 dagars behov av likvida medel. Kassalikviditeten bör inte understiga 45 dagar.

Detaljmotiveringar finansieringsanalys

Kassaflödet i verksamheten

Årsbidraget - redovisas på särskild rad i resultaträkningen.

Extraordinära poster - redovisas på särskilda rader i resultaträkningen.

Korrektivposter till internt tillförda medel - här redovisas bland annat försäljningsvinster och -förluster samt övriga poster med resultatpåverkan som ej påverkar likviditeten.

Vinster har negativa förtecken och förluster har positiva förtecken.

Kassaflödet för investeringarnas del

De medel som används för bestående aktiva (balansräkningen).

Investeringar i anläggningstillgångar - bruttoutgifterna för investeringarna.

Finansieringsandelar för investeringsutgifter - Landskapsandelar o. dyl. för investeringsutgifter.

Försäljningsinkomster av bestående anläggningstillgångar - Redovisas enligt försäljningspris. Eftersom vinst/förlust kommer in under internt tillförda medel innebär det att endast förändringen av bokföringsvärdet kommer in under nettokassaflödet.

Verksamhetens och investeringarnas kassaflöde

Ett underskott i nettokassaflödet kan täckas genom att öka upplåningen, minska rörelsekapitalet eller minska kassamedlen. Ett större årsbidrag minskar underskottet liksom lägre nettoinvesteringar eller försäljning av anläggningstillgångar.

Kassaflödet för finansierings del

Förändring av utlåningen

Förändring av de beviljade lån som kommunen redovisar under bestående aktiva i gruppen placeringar (balansräkningen).

Förändring av lånebestånd

	Bokslut 2022	Bokslut 2023	Budget 2024	Prognos 2024	Budget 2025	Plan 2026	Plan 2027
LÄNESTOCK							
1.1	3 960 659	3 779 740	2 837 740	2 853 916	3 429 916	4 269 916	5 661 916
Avkortningar på lån	-180 919	-925 824	-238 000	-224 000	-360 000	-408 000	-660 000
Nya lån drift			1 126 000				
Nya lån investeringar			824 000	800 000	1 200 000	1 800 000	1 500 000
31.12.	3 779 740	2 853 916	4 549 740	3 429 916	4 269 916	5 661 916	6 501 916
invånare	1 793	1 793	1 832	1 790	1 787	1 786	1 785
lån/invånare	2 108	1 592	2 483	1 916	2 389	3 170	3 643

I budget 2025 beräknas ökning av lån med 1 200 000, vilket leder till att lånebördan vid årets slut beräknas ligga på 2 389 euro per invånare. Lånebördan per invånare ökar sedan ytterligare under plan åren 2026–2027.

Målsättningen är att lånebördan bör vara högst 2 000 euro/invånare.

Budgetens bindande nivåer

Driftsekonomidelen

Kommunfullmäktige godkände (Kfge 30 §/31.5.2010) rambudgetering fr.o.m. 2011 så att intäkterna och kostnaderna binds separat för varje uppgiftsområde.

Inför Budget 2025 är följande uppgiftsområden aktuella

- Allmän förvaltning
- Lantbruksverksamhet
- Äldreomsorg
- Kommunernas socialtjänst k.f.
- Utbildning
- Norra Ålands utbildningsdistrikt k.f.
- Bygg och miljö
- Tekniska, samhällstjänster
- Tekniska, affärsverksamhet
- Tekniska, Brand och räddning

Rambudgeteringen är från och med 2011 bunden på intäkter och kostnader separat. Om intäkterna överstiger det budgeterade ges inte rätt att använda överskottet till kostnadsökningar. Inom intäcks- respektive kostnadsramen kan nämnden fritt disponera medlen, med undantag för nya tjänster eller anslag som fullmäktige bundit till ett visst ändamål.

Nämnderna är ansvariga för att bedriva den verksamhet som beslutas om i årsbudgeten.

Huvudregeln är att inga medel utöver kommunfullmäktiges fastställda budget skall beviljas under löpande år. Nämnden måste vidta omprioriteringar i verksamheten om oförutsedda händelser inträffar. Det kan gälla ändrad beläggning, ökade lönekostnader, nya åtaganden etc.

Investeringsdelen

Bindningsnivån inför kommunfullmäktige gäller såväl de beräknade inkomsterna som utgifterna per projekt.

Personal

Om nyinrättande och indragning av tjänster fattar kommunfullmäktige skilda beslut. Till exempel att nyinrätta/dra in en tjänst som ingår i budgeten är således inte tillräckligt, utan ett skilt beslut behövs.

Arbetstagare anställs inom ramen för godkänd budget. I ett tidsbundet arbetsavtal skall dock alltid framgå orsaken till anställning för viss tid. Den som fattar beslut i personalärenden är också ansvarig för beslutets ekonomiska konsekvenser. Respektive nämnd är ansvarig för att personalkostnaderna ryms inom budgeten.

Tillfällig arbetstagare kan anställas endast under förutsättning att budgetramen hålls och att anställningen inte sträcker sig över budgetåret.

DRIFT

Budgetbehandlingen 2025

	Bokslut 2022	Budget 2023	Ram 2024	Budget 2025 tj.mån/LG	Budget 2025 nämnder	Budget 2025 KD förslag	Budget 2025 Styrelse	Budget 2025 Fullmäktige
RESULTATRÄKNING FÖR KOMMUN								
VERKSAMHETENS INTÄKTER								
Försäljningsintäkter	598 950	566 900	792 900	817 950	817 950	817 950	707 950	707 950
Avgiftsintäkter	540 118	530 900	590 900	523 000	523 000	523 000	523 000	523 000
Understöd och bidrag	51 182	22 540	22 540	36 000	36 000	36 000	36 000	36 000
Övriga verksamhetsintäkter	479 565	424 540	424 540	387 800	387 900	387 900	387 900	387 900
VERKSAMHETENS INTÄKTER	1 669 814	1 544 880	1 830 880	1 764 750	1 764 850	1 764 850	1 654 850	1 654 850
VERKSAMHETENS KOSTNADER								
Personalkostnader	-5 911 745	-6 272 300	-6 413 384	-6 473 000	-6 467 800	-6 467 800	-6 468 100	-6 468 100
Köp av tjänster	-4 670 792	-4 560 110	-4 640 410	-4 684 878	-4 685 528	-4 646 628	-4 639 301	-4 639 301
Material, förnödenh.o varor	-1 017 374	-1 110 710	-1 110 710	-1 034 510	-1 034 510	-1 034 510	-1 034 510	-1 034 510
Understöd	-300 666	-348 500	-348 500	-338 100	-338 100	-338 100	-350 400	-360 400
Övriga verksamhetskostn.	-116 391	-121 250	-40 519	-41 800	-41 800	-41 800	-41 800	-41 800
VERKSAMHETENS KOSTNADER	-12 016 968	-12 412 870	-12 553 523	-12 572 288	-12 567 738	-12 528 838	-12 534 111	-12 544 111
VERKSAMHETS BIDRAG	-10 347 154	-10 867 990	-10 722 643	-10 807 538	-10 802 888	-10 763 988	-10 879 261	-10 889 261

Kommunstyrelsens ram

I kommunstyrelsens ram för driften för år 2025, som godkändes den 17.6.2024 beslöts om en intäktsram om 1 830 880 euro och en kostnadsram om 12 553 523 euro.

Nämndernas förslag

Enligt nämndernas förslag uppgår intäktsramen till 1 764 850 euro och kostnadsramen till 12 567 738 euro.

Kommundirektörens förslag

Kommundirektören föreslår en intäktsram om 1 764 850 euro och kostnadsramen till 12 528 838 euro.

Kommunstyrelsens förslag

Föreslår en intäktsram om 1 654 850 euro med hänvisning till KFG 76 §/11.11.2024 avseende avfallsavgift 2025 och kostnadsramen till 12 534 111 euro.

Kommunstyrelsen avser återkomma till kommunfullmäktige med en formulering av ett uppdrag gällande utvärdering av kommunens organisation samt tilläggsmedel för genomförandet.

Kommunfullmäktiges beslut:

Kommunfullmäktige godkände styrelsens förslag med följande tillägg för Allmän förvaltning:

Kriterierna för verksamhetsbidrag för föreningar samt för allmännyttiga föreningar borde ses över. I verksamhetsbidraget bör det finnas ett grundbidrag för föreningar samt ett individuellt bidrag för ungdomar under 18 år.

Kommunstyrelsens dispositionsmedel för 2025 höjs till 20 000 euro. Kommunstyrelsen tar fram en plan för kommunutredning för effektivisering av Saltviks kommuns arbete senast under februari månad 2025. Det praktiska arbetet inleds under bokslut för 2024.

Kommunfullmäktige ger kommunstyrelsen i uppdrag att sälja bostadsfastigheten Skogshöjden under år 2025 för att ge bättre möjligheter att uppföra nya bostäder i kommunen vilket skulle medföra inflyttning.

Kommunfullmäktige beslöt om en intäktsram på 1 654 850 euro och en kostnadsram på 12 544 111 euro.

Allmän förvaltning

	Bokslut 2023	Budget 2024	Budget 2025	Plan 2026	Plan 2027	Förändring 2024-2025
Allmän förvaltning						
VERKSAMHETENS INTÅKTER						
Försäljningsintäkter	2 431	1 200	2 150	2 150	2 150	79,2 %
Understöd och bidrag	16 609	14 000	16 000	16 000	16 000	14,3 %
Övriga verksamhetsintäkter	63 826	69 700	25 800	25 800	25 800	-63,0 %
VERKSAMHETENS INTÅKTER Summa	82 866	84 900	43 950	43 950	43 950	-48,2 %
VERKSAMHETENS KOSTNADER						
Personalkostnader	-577 872	-642 200	-648 100	-660 959	-677 742	0,9 %
Köp av tjänster	-187 707	-190 950	-223 250	-223 250	-223 250	16,9 %
Material, förnödenheter och varor	-17 226	-23 410	-19 060	-19 060	-19 060	-18,6 %
Understöd	-76 203	-86 000	-96 000	-96 000	-96 000	11,6 %
Övriga verksamhetskostnader	-13 044	-13 100	-8 600	-8 600	-8 600	-34,4 %
VERKSAMHETENS KOSTNADER Summa	-872 051	-955 660	-995 010	-1 007 869	-1 024 652	4,1 %
Verksamhetsbidrag, externa poster netto	-789 185	-870 760	-951 060	-963 919	-980 702	9,2 %
AVSKRIVNINGAR OCH NEDSKRIVNINGAR						
Avskrivningar enligt plan	-1 781	-8 600	-6 000	-6 000	-6 000	-30,2 %
AVSKRIVNINGAR OCH NEDSKRIVNINGAR S	-1 781	-8 600	-6 000	-6 000	-6 000	-30,2 %
Överföringsposter						
Interna poster, intäkter	483 800	526 500	573 500	573 500	573 500	8,9 %
Interna poster, kostnader	-57 121	-59 810	-58 816	-58 816	-58 816	-1,7 %
Överföringsposter Summa	426 679	466 690	514 684	514 684	514 684	10,3 %
Totalsumma	-364 287	-412 670	-442 376	-455 235	-472 018	7,2 %

Ramen innehåller följande verksamhetsområden:

Anslag	Ansvarig
• Val	Centralnämndens ordförande
• Revision	Kommunfullmäktiges ordförande/Kommundirektören
• Kommunfullmäktige	Kommundirektören
• Kommunstyrelsen	Kommundirektören
• Näringsliv	Kommundirektören
• Äldreråd	Kommundirektören
• Allmän administration	Kommundirektören

Kommundirektören kan göra omDispositioner mellan anslagsområdena.

Verksamhetsmål 2025

Verksamhetsområde	Övergripande utvecklingsmål /framgångsfaktorer	Verksamhetsmål (+ ev mätare)	Aktivitet/Åtgärd
Kommunen	Attraktiv arbetsgivare – en arbetsplats där välmående anställda kan blomstra och ge en god service.	Välmående personalgrupp vars inneboende resurser växer.	Satsning på ledarskap på olika sätt. Återkommande medarbetarsamtal, kompetensutveckling.
Kommunstyrelsen	Attraktionskraft för boende och företag.	Marknadsföra kommunen som bostadsort för att locka till inflyttning av bland annat barnfamiljer samt verka för att tillgången till nya bostäder ökar.	Kommunstyrelsen tar fram en färdplan med konkreta åtgärdsförslag för att arbeta i riktning mot kommunens målbild 2030 i enlighet med kommunstrategin.
Allmän administration	Attraktionskraft – Hur kommunen kan arbeta bättre och effektivare.	Digitaliseringsarbete.	Ta fram en nulägesanalys och övergripande plan som innefattar samverkan med övriga kommuner och Åda Ab.
	Attraktionskraft - Hur kommunen kan arbeta bättre och effektivare.	Att göra ständiga förbättringar, reflektera över misstag och se dem som tillfällen för lärande. Att sträva mot en jämn arbetsbelastning och använda allas kreativitet till nytta för hela verksamheten.	Se över roller och hur vi fördelar arbetsuppgifter för att jobba smartare. Analys av arbetsflöden och identifiering av områden där automatisering, digitalisering eller processförbättringar kan bidra till förbättrad effektivitet till nytta för anställda och kommuninvånare.

Verksamhetsmål Plan 2026-2027

Verksamhetsområde	Övergripande utvecklingsmål /framgångsfaktorer	Verksamhetsmål (+ ev mätare)	Aktivitet/Åtgärd
Allmän administration	Attraktionskraft – Hur kommunen kan arbeta bättre och effektivare.	Att göra ständiga förbättringar.	Åtgärder i enlighet med identifierade processförbättrings-, digitaliserings- och automatiseringsmöjligheter.

Ekonomiplan 2026–2027

Ökad digitalisering, förnyande av administrativa system (exempelvis lönesystem och tidsrapportering) samt informationshanteringslagen och utökade krav på cybersäkerhet kommer att medföra ökade kostnader.

Budgetbehandlingen 2025

I kommunstyrelsens Budgetdirektiv för år 2024 beviljades allmän förvaltning en intäktsram om 84 900 euro och en kostnadsram om 985 974 euro.

Kommundirektörens förslag

Föreslår en intäktsram om 43 950 euro och en kostnadsram om 985 010 euro.

Kommunstyrelsens förslag

Föreslår en intäktsram om 43 950 euro och en kostnadsram om 985 010 euro.

Kommunfullmäktiges beslut

Kommunfullmäktige godkände styrelsens förslag med följande tillägg:

Kriterierna för verksamhetsbidrag för föreningar samt för allmännyttiga föreningar borde ses över. I verksamhetsbidraget bör det finnas ett grundbidrag för föreningar samt ett individuellt bidrag för ungdomar under 18 år.

Kommunstyrelsens dispositionsmedel för 2025 höjs till 20 000 euro. Kommunstyrelsen tar fram en plan för kommunutredning för effektivisering av Saltviks kommuns arbete senast under februari månad 2025. Det praktiska arbetet inleds under bokslut för 2024.

Kommunfullmäktige ger kommunstyrelsen i uppdrag att sälja bostadsfastigheten Skogshöjden under år 2025 för att ge bättre möjligheter att uppföra nya bostäder i kommunen vilket skulle medföra inflyttning.

Kommunfullmäktige beslöt om en intäktsram på 43 950 euro och en kostnadsram på 995 010 euro.

Nyckeltal inkl interna överföringsposter och avskrivningar	Bokslut 2023	Budget 2024	Budget 2025
<u>Förvaltning och näringsliv</u>			
Totala kostnader	155 515	158 560	177 310
Kommunbidrag totalt	98 143	94 660	153 710
Kommunbidrag/invånare	55	52	86
Ärenden i kommunstyrelsen	246	258	246
Ärenden i kommunfullmäktige	72	80	72
<u>Allmän administration</u>			
Totala kostnader	752 666	848 010	882 516
Kommunbidrag totalt	247 850	303 510	288 666
Kommunbidrag/invånare	138	167	161
Anställningsförhållanden	1 486	1 341	1 486
Bokföringstransaktioner	9 898	9 666	9 898
Hyreslägenheter	49	49	49

Kommunstyrelsens verksamhetsområden

Val

Verksamhetsområde

Anordna val i kommunen.

Förändringar

Inga val under 2025.

Revision

Verksamhetsområde

Enligt kommunallagen ska fullmäktige utse minst tre revisorer med personliga ersättare för att granska kommunens förvaltning och ekonomi under tjänstemannaansvar. Kommunen har en yrkesrevisor och tre förtroendevalda revisorer.

Kommunfullmäktige

Verksamhetsområde

Fullmäktige godkänner budgeten och ekonomiplanen, fastställer skattesatsen, beslutar om långfristiga lån och kommunal borgen. Fullmäktige utser ledamöter i kommunstyrelse och nämnder. Fullmäktige utser de ledande tjänstemännen. Fullmäktige fastställer grunderna för de avgifter som ska uppbäras.

Kommunstyrelsen

Verksamhetsområde

Kommunstyrelsen leder den kommunala förvaltningen i enlighet med kommunfullmäktiges uppställda mål och beslut. Kommunstyrelsen verkar för att utveckla kommunens service och skapa ökad inflyttning. Kommunstyrelsen leder kommunens personalförvaltning.

Näringsliv

Verksamhetsområde

Näringslivsfrågorna ingår i kommunstyrelsens uppgiftsområde. Kommunen är medlem i Visit Åland, Leader, Ålands näringsliv och Ålands företagarförening.

Äldreråd

Verksamhetsområde

Äldrerådet utgör ett kommunalt rådgivande organ som avses i kommunallagen (31a §). Rådet kan till skillnad från t.ex. en kommunal nämnd inte fatta förvaltningsbeslut. Till äldrerådets uppgifter hör att ge utlåtanden i ärenden som handläggs i kommunen och som har betydelse för den äldre befolkningen. Äldrerådet kan även ge utlåtanden om andra myndigheters beslutsfattande som berör den äldre befolkningens livsvillkor.

De norräländska kommunerna Finström, Geta, Saltvik, Sund och Vårdö har tillsammans bildat ett gemensamt äldreråd. Representanter till äldrerådet utses av kommunstyrelsen för respektive period.

Allmän administration

Verksamhetsområde

Verksamhetsområdet innebär att sköta administrationen för kommunstyrelse, kommunfullmäktige och centralnämnd samt att bistå enheterna, nämnderna och tillsatta kommittéer med ekonomiska och administrativa tjänster. Verksamhetsområdet innebär även att anordna lagstadgad företagshälsovård och arbetarskydd samt kommunens friskvårdsprogram. I detta anslag ingår även andelar till Ålands kommunförbund, Finlands kommunförbund, kommunens andel av beskattningskostnaderna och kostnader för kommunfesten.

Förändringar

Utgående från översyn av roller och hur vi fördelar arbetsuppgifter samt analys av arbetsflöden för att jobba effektivare kan förändringar i arbetsfördelning och uppgifter ske.

Nyckeltal, externa driftsintäkter och -kostnader

I rutorna nedan ingår endast externa driftskostnader och intäkter, detta gäller även nyckeltalen. Planmässiga avskrivningar eller överföringsposter såsom fastighetskostnader, administrativa kostnader m.m. ingår således inte i siffrorna.

Centralvalnämnden	Bokslut 2023	Budget 2024	Nämnd förslag 2025	Budget 2025
Verksamhetens intäkter	4 478	3 000	0	0
Verksamhetens kostnader	11 647	7 500	0	0

Revision	Bokslut 2023	Budget 2024	Nämnd förslag 2025	Budget 2025
Verksamhetens intäkter	0	0	0	0
Verksamhetens kostnader	11 126	10 000	10 000	10 000

Förvaltning och näringsliv	Bokslut 2023	Budget 2024	Nämnd förslag 2025	Budget 2025
Verksamhetens intäkter	57 372	63 900	23 600	23 600
Verksamhetens kostnader	150 215	153 260	152 010	162 010
Kommunfullmäktige, kostnader	13 500	12 250	12 350	12 350
Kommunstyrelsen				
-antal möten				
-antal paragrafer				
Kommunstyrelsens kostnader	133 651	133 910	131 060	131 060
Antal tomter				
nya bostadstomter	0	0		
sålda bostadstomter	2	5		
Antal lediga bostadstomter 31.12	33	29		
nya radhustomter	0	0		
sålda radhustomter	0	0		
Antal lediga radhustomter 31.12	5	5		
ny m ² industrimark	0	0		
såld m ² industrimark	8 314	8 459		
Industrimark m ² 31.12	13 686	5 227		
Verksamhetsbidrag för föreningar totalt	68 000	75 000	75 000	75 000
IF Fram	33 000	33 000	33 000	33 000
Germundö Alpin	5 000	5 000	5 000	5 000
ÖSUF	12 500	12 500	12 500	12 500
VSV	12 000	12 500	12 500	12 500
Ålands 4H	4 000	4 000	4 000	4 000
Övrig ungdomsverksamhet	1 500	8 000	8 000	8 000
Verksamhetsbidrag allmännyttiga föreningar totalt	494	1 000	1 000	1 000
Dispositionsmedel	6 828	10 000	10 000	20 000

Allmän administration	Bokslut 2023	Budget 2024	Nämnd förslag 2025	Budget 2025
Verksamhetens intäkter	21 016	18 000	20 350	20 350
Verksamhetens kostnader	699 064	784 900	823 000	823 000

Lantbruksverksamhet

	Bokslut 2023	Budget 2024	Budget 2025	Plan 2026	Plan 2027	Förändring 2024-2025
Lantbruksnämnden						
VERKSAMHETENS INTÄKTER						
Övriga verksamhetsintäkter	6 036	6 000	6 100	6 100	6 100	1,7 %
VERKSAMHETENS INTÄKTER Summa	6 036	6 000	6 100	6 100	6 100	1,7 %
VERKSAMHETENS KOSTNADER						
Köp av tjänster	-25 197	-26 850	-27 500	-27 500	-27 500	2,4 %
VERKSAMHETENS KOSTNADER Summa	-25 197	-26 850	-27 500	-27 500	-27 500	2,4 %
Verksamhetsbidrag, externa poster netto	-19 161	-20 850	-21 400	-21 400	-21 400	2,6 %
Totalsumma	-19 161	-20 850	-21 400	-21 400	-21 400	2,6 %

Saltviks kommun samarbetar tillsammans med de norräländska kommunerna Finström, Geta, Sund och Vårdö om såväl gemensamt lantbrukskansli som är stationerat i Godby, gemensam tjänst som lantbrukssekreterare som gemensam lantbruksnämnd. Finström är huvudman för samarbetet. Nämnden består av en representant med personlig ersättare per samarbetskommun. Kostnaderna för samarbetet fördelas enligt beskattningsbar inkomst.

Till verksamheten hör att sköta den kommunala servicen för jordbrukarna vilket omfattar bland annat allmän administrativ rådgivning och handledning i frågor som berör lantbruksstöd. Lantbruksförvaltningen sköter uppgifter som anknyter till verkställandet av EU:s direkta stöd och som Livsmedelsverket på basen av ingånget avtal med Finström, delegerat till kommunen. Dessa uppgifter omfattar mottagning, handläggning och utbetalning av EU- och nationella stöd till jordbruket. Till verksamheten hör även att upprätthålla Livsmedelsverkets djurhållarregister och handha rådgivningen därom. Lantbrukssekreteraren utför värdering av skördekadorna och övriga skador på åkermark orsakade av hjortdjur och fridlysta fåglar.

Lantbrukssekreteraren är ansvarig för anslagsområdet inom ramen för lantbruksnämnden.

Verksamhetsmål 2025

Verksamhetsområde	Övergripande utvecklingsmål /framgångsfaktorer	Verksamhetsmål (+ ev mätare)	Aktivitet/Åtgärd
-------------------	------------------------------------------------	------------------------------	------------------

Lantbruksverksamhet	Attraktionskraft för boende och besökare genom att upprätthålla en levande landsbygd.	Registreringen av jordbruksstöd utförd inom den tidsfrist som Livsmedelsverket fastställer.	
---------------------	---------------------------------------------------------------------------------------	---------------------------------------------------------------------------------------------	--

Attraktionskraft för boende och besökare genom att upprätthålla en levande landsbygd. Utbetalning av jordbruksstöden inom utsatt tid.

Attraktionskraft för boende och besökare genom att upprätthålla en levande landsbygd. Stödbesluten till jordbrukarna utskickade inom den tidsfrist som fastställts av Livsmedelsverket.

Attraktionskraft för boende och besökare genom att upprätthålla en levande landsbygd. Beslut om återkrav fattade inom 18 månader från det att grunden för återkravet uppkommit.

Verksamhetsmål Plan 2026-2027

Samma mål som 2025.

Ekonomiplan 2026–2027

Förändringar

Oförändrat jämfört med mål 2025.

Budgetbehandlingen 2025

I kommunstyrelsens Budgetdirektiv för år 2025 beviljades lantbruksnämnden en intäktsram om 6 000 euro och en kostnadsram om 26 850 euro.

Nämndens förslag

Lantbruksnämnden föreslår en intäktsram om 6 100 euro och en kostnadsram om 27 500 euro.

Kommundirektörens förslag

Föreslår en intäktsram om 6 100 euro och en kostnadsram om 27 500 euro.

Kommunstyrelsens förslag

Föreslår en intäktsram om 6 100 euro och en kostnadsram om 27 500 euro.

Kommunfullmäktiges beslut

Kommunfullmäktige godkände kommunstyrelsens förslag.

Nyckeltal, enligt Lantbruksnämndens bokslut och budget, externa kostnader

Nyckeltal inkl interna överföringsposter och avskrivningar	Bokslut 2023	Budget 2024	Budget 2025
Saltviks kostnader	25 197	26 850	27 500
Kommunbidrag totalt	19 161	20 850	21 400
Kommunbidrag/invånare	11	11	12
Aktiva jordbrukslägenheter			
Saltvik	43	41	40
totalt samarbetskommunerna	164	155	154
Lantbruksstöd ur EU och statskassan förmedlat av kommunen, 1 000 Eur			
Saltvik	768	980	1 250
totalt samarbetskommunerna	2 317	2 895	3 050

Utöver ovannämnda nyckeltal sköts handläggningen för tre jävsgårdar som överförts från Jomala för handläggning i Finström. Stödbeloppen uppskattas uppgå till totalt 140 000 euro. I och med EU:s nya stödpolitik som började tillämpas 2023 flyttades utbetalningsprocessen för djurstöden vilket resulterade i att förskottsbetalningen som tidigare år skett i december sköts över till följande år. Därav lägre lantbruksstöd för bokslut 2023.

Äldreomsorg

	Bokslut 2023	Budget 2024	Budget 2025	Plan 2026	Plan 2027	Förändring 2024-2025
Äldreomsorg						
VERKSAMHETENS INTÄKTER						
Försäljningsintäkter	289 939	262 000	423 500	423 500	423 500	61,6 %
Avgiftsintäkter	372 395	348 900	352 000	352 000	352 000	0,9 %
Understöd och bidrag	2 900		1 400	1 400	1 400	
Övriga verksamhetsintäkter	92 524	89 100	89 100	89 100	89 100	0,0 %
VERKSAMHETENS INTÄKTER	757 757	700 000	866 000	866 000	866 000	23,7 %
VERKSAMHETENS KOSTNADER						
Personalkostnader	-2 380 846	-2 469 000	-2 567 500	-2 618 442	-2 684 929	4,0 %
Köp av tjänster	-95 366	-112 480	-88 600	-88 600	-88 600	-21,2 %
Material, förnödenheter och varor	-229 721	-232 400	-206 200	-206 200	-206 200	-11,3 %
Understöd	-79 722	-82 500	-116 300	-116 300	-116 300	41,0 %
Övriga verksamhetskostnader	-3 694		-10 000	-10 000	-10 000	
VERKSAMHETENS KOSTNADER	-2 789 349	-2 896 380	-2 988 600	-3 039 542	-3 106 029	3,2 %
Verksamhetsbidrag, externa poster netto	-2 031 592	-2 196 380	-2 122 600	-2 173 542	-2 240 029	-3,4 %
AVSKRIVNINGAR OCH NEDSKRIVNINGAR						
Avskrivningar enligt plan	-14 029	-23 400	-25 100	-25 100	-25 100	7,3 %
AVSKRIVNINGAR OCH NEDSKRIVNINGAR	-14 029	-23 400	-25 100	-25 100	-25 100	7,3 %
Överföringsposter						
Interna poster, intäkter	297 787	320 064	174 982	174 982	174 982	-45,3 %
Interna poster, kostnader	-690 271	-781 057	-635 403	-635 403	-635 403	-18,6 %
Överföringsposter	-392 484	-460 993	-460 421	-460 421	-460 421	-0,1 %
Totalsumma	-2 438 105	-2 680 773	-2 608 121	-2 659 063	-2 725 550	-2,7 %

Ramen för äldreomsorgen innehåller följande enheter

- Äldreomsorgsnämndens förvaltning
- Sunnanberg vårdhem inklusive kök
- Hemservice
- Närståendevård

Äldreomsorgschefen är ansvarig för de olika anslagsområdena inom ramen och kan vid behov omdisponera anslagen inom de anslagsområden denne ansvarar för.

Verksamhetsmål 2025

Verksamhetsområde	Övergripande utvecklingsmål /framgångsfaktorer	Verksamhetsmål (+ ev mätare)	Aktivitet/Åtgärd
Kommunen	Attraktiv arbetsgivare – en arbetsplats där välmående anställda kan blomstra och ge en god service	Välmående personalgrupp vars inneboende resurser växer.	Satsning på ledarskap på olika sätt. Återkommande medarbetarsamtal, kompetensutveckling
Sunnanberg vårdhem samt hemservice	Attraktiv arbetsgivare. Attraktionskraft för boende	Utveckla verksamheten utgående ifrån klienternas behov	Samarbete med hela äldreomsorgen, ÅHS, KST och anhöriga.
Närståendevård	Att blomstra - välmående människor vars inneboende resurser växer	Ökat välmående för närståendevårdare	Kunna erbjuda närståendevårdarna utbildning och stöd samt ledighet enligt individuella behov.

Ekonomiplan 2026–2027

Förändringar

Inga kända förändringar.

Budgetbehandlingen 2025

I kommunstyrelsens Budgetdirektiv för år 2025 beviljades Äldreomsorg inkl. nämnden en intäktsram om 886 000 och en kostnadsram om 2 976 116 euro.

Nämndens förslag

Äldreomsorgsnämnden föreslår en intäktsram om 866 000 euro och en kostnadsram om 2 976 000 euro.

Kommundirektörens förslag

Föreslår en intäktsram om 866 000 euro och en kostnadsram om 2 976 000 euro.

Kommunstyrelsens förslag

Föreslår en intäktsram om 866 000 euro och en kostnadsram om 2 988 600 euro.
Förslaget innehåller ett förhöjt arvode till närståendevårdare.

Kommunfullmäktiges beslut

Kommunfullmäktige godkände kommunstyrelsens förslag.

Nyckeltal inkl interna överföringsposter och avskrivningar	Bokslut 2023	Budget 2024	Budget 2025
<u>Förvaltning och administration</u>			
Totala kostnader	106 368	125 100	126 000
Kommunbidrag totalt	27 068	31 800	33 300
Kommunbidrag/invånare	15	18	19
Nämnden			
Totala kostnader	18 877	21 600	20 700
Äldreomsorgs förvaltning			
Totala kostnader	87 492	103 500	105 300
<u>Sunnanberg vårdhem</u>			
Totala kostnader ^{*)}	2 868 347	3 030 835	2 880 768
Kommunbidrag totalt	1 975 551	2 218 071	2 058 486
Kommunbidrag/invånare	1 103	1 222	1 152
Sunnanberg vårdhem			
Antal nyttjade vårdryggn	10 620	10 746	10 746
Total kostnad/vårdryggn	270	282	268
Avgifter för åldringsvård ^{*)}	273 222	234 900	226 000
Avgiftstäckning (tot kostn) %	9,5 %	7,8 %	7,8 %
<u>Hemservice</u>			
Totala kostnader ^{*)}	426 350	447 902	512 135
Kommunbidrag totalt	342 902	333 902	386 135
Kommunbidrag/invånare	191	184	216
Avgifter för hemservice ^{*)}	49 717	90 000	126 000
Avgiftstäckning (tot kostn) %	11,7 %	20,1 %	24,6 %
<u>Närståendevård</u>			
Totala kostnader	92 584	97 000	130 200
Kommunbidrag totalt	92 583	97 000	130 200
Kommunbidrag/invånare	52	53	73

^{*)} Avgifter för åldringsvård och hemservice påverkas av måltidsavgifter. Från år 2024 debiteras inga matavgifter separat för ESB-klienter, vilket är beaktat i budget 2025 (men inte i budget 2024).

Äldreomsorgsförvaltningens verksamhetsområde

Äldreomsorgens förvaltning

Verksamhetsområde

Det ankommer på äldreomsorgsnämnden att ordna äldreomsorgen för kommunens invånare i enlighet med Äldrelag (2020:9) för Åland samt tillhörande lagar gällande socialvård såsom landskapslag (2020:12) om socialvård, landskapslag (2020:26) om klienthandlingar inom socialvården, landskapslag (2020:24) om yrkesutbildade personer inom socialvården, landskapslag (2020:13) om socialvårdens förvaltning och tillsyn, eventuella revideringar av nämnda lagar, övrig lagstiftning, förordningar, tillämpningsguider och andra föreskrifter som rör verksamhetsområdet.

Nämnden handhar även nykterhetsfrågor samt ansvarar för befolkningsskyddets sektorplan för socialvården.

Äldreomsorgen skall vara en attraktiv arbetsgivare med en motiverad och kunnig personal. Ett bra arbetsklimat har hög prioritet och ligger till grund för en god äldreomsorg. Administrationen utvecklar, planerar, leder och samordnar arbetet inom äldreomsorgen med målsättning att ge de äldre en god och ändamålsenlig service på rätt vårdnivå.

Äldreomsorgschefen är föredragande och sekreterare i äldreomsorgsfrågor i äldreomsorgsnämnden.

Förändringar

Inga kända förändringar i verksamheterna för 2025.

Sunnanberg vårdhem och kök

Verksamhetsområde

Inom långvarigt serviceboende med heldygnsomsorg ordnas servicen enligt klientens behov dygnet runt. Klienternas privatliv och rätt till medbestämmande respekteras och socialvården ska verka för att klienten får behovslena rehabiliterings- och hälso- och sjukvårdstjänster. Dessa tjänster tillhandahålls av Ålands hälso- och sjukvård. Servicen ska bilda en funktionell helhet för klienten enligt gällande samverkansavtal mellan kommunen och ÅHS.

Vård vid Sunnanberg vårdhem blir aktuellt när man är i behov av omfattande stöd och när man inte längre klarar av ett självständigt boende med stöd av hemservicen och andra aktörer inom vård- och omsorgssektorn. Långvarigt serviceboende med heldygnsomsorg grundar sig alltid på en bedömning av klientens funktionsförmåga och hälsotillstånd. På basen av det görs en individuell vård- och serviceplan upp.

Utgångspunkten är att klienten bor i boendeenheten till livets slut, förutsatt att vården inte kräver fortlöpande medicinsk uppföljning eller fortlöpande specifika sjukvårdsåtgärder. Servicen grundar sig på klientens individuella behov och de egna resurserna tas till vara genom att stöda klientens egen aktivitet och funktionsförmåga.

Beviljande av plats på effektiverat serviceboende förutsätter att den äldres servicebehov har utretts i enlighet med 14 § i äldrelagen. Kriterier för Sunnanberg ESB finns tillgängliga.

Sunnanberg kök producerar och serverar alla måltider året om samt matservice till hemvårdens klienter. Köket använder i första hand närproducerade ekologiska råvaror. Andra alternativ är närproducerade råvaror och det tredje alternativet är övriga ekologiska råvaror. Vid prioritering skall den ekonomiska helheten och de kvalitetsmässiga aspekterna invägas så att inköp görs inom ramen för de budgeterade medlen.

Hemservice

Verksamhetsområde

Med hemservice avses att hjälpa eller bistå med uppgifter och funktioner som hör till boende, vård och omsorg, upprätthållande av funktionsförmågan, vård och fostran av barn, utträttande av ärenden samt till det övriga dagliga livet. Hemservice tillhandahålls på grund av funktionsnedsättande orsak eller i särskild familje- eller livssituation.

Omfattningen av och innehållet i tjänsterna som ges i hemmet utgår ifrån klientens egna resurser och den service- och vårdplan som gjorts upp gemensamt av klienten, närstående och hemservicens personal. Hemservicen kan vara regelbunden eller bestå av tillfälliga hjälpinsatser.

Hemservicen samarbetar med Ålands hälso- och sjukvård i form av samverkansavtal för hemvård.

Närståendevård

Verksamhetsområde

Med närståendevård avses vård och omsorg av äldre och handikappade personer som ordnas i hemförhållanden med hjälp av en anhörig eller någon annan som står den vårdbehövande nära. Stödet för närståendevård är en helhet som omfattar behövliga tjänster som tillhandahålls den vårdbehövande samt ett vårdarvode och lagstadgad ledighet till närståendevårdaren. Vårdarvodet för närståendevård graderas enligt hur bindande och krävande vården är.

Nyckeltal, externa driftsintäkter och -kostnader

I rutorna nedan ingår endast externa driftskostnader och intäkter, detta gäller även nyckeltalen. Planmässiga avskrivningar eller överföringsposter såsom fastighetskostnader, administrativa kostnader m.m. ingår således inte i siffrorna.

Förvaltning och administration	Bokslut 2023	Budget 2024	Nämnd förslag 2025	Budget 2025
Verksamhetens intäkter	0	0	0	0
Verksamhetens kostnader	81 182	97 800	98 800	98 800
Äldreomsorgsnämndens kostnader	6 377	6 500	6 100	6 100
-antal möten	10	10	10	10
-antal paragrafer	59	70	70	70
Äldreomsorgskansliets kostnader	74 805	91 300	92 700	92 700

Sunnanberg vårdhem	Bokslut 2023	Budget 2024	Nämnd förslag 2025	Budget 2025
Verksamhetens intäkter	674 310	586 000	740 000	740 000
Verksamhetens kostnader	2 283 688	2 354 555	2 397 700	2 397 700
Antal budgeterade platser	32	32	32	32
Antal möjliga vård dygn	11 680	11 680	11 680	11 680
Antal nyttjade vård dygn	10 620	10 746	10 746	10 746
Beläggning	91 %	92 %	92 %	92 %
Antal vårdtagare				
permanent boende i medeltal	26	26	26	26
periodplats i medeltal	4	2	2	2
dagverksamhet	1	2	2	2
Andra kommuner	1	2	2	2
Antal matportioner totalt	54 603	58 839	59 000	59 000

Hemservice	Bokslut 2023	Budget 2024	Nämnd förslag 2025	Budget 2025
Verksamhetens intäkter	83 448	114 000	126 000	126 000
Verksamhetens kostnader	337 973	356 225	371 100	371 100
Äldringshushåll totalt	53	65	60	60
Varav saltvikare som fått				
1. Regelbunden hemservice, antal personer	16	28	20	20
Totala servicetimmars/år *)	6 864	8 600	3 000	3 000
Totalt servicetimmars/dag *)	19	24	8	8
2. Matservice, antal personer	34	56	56	56
Tot portioner/år	6 566	9 800	7 500	7 500
Tot portioner/dag	18	27	21	21

*) I Bokslut 2023 och budget 2024 anges antal hembesök trots att det på raderna står service-timmars. Från Budget 2025 framåt används servicetimmars enlighet med Landskapslag om ändring av landskapslagen om klientavgifter.

Annan service för äldre	Bokslut 2023	Budget 2024	Nämnd förslag 2025	Budget 2025
Verksamhetens intäkter	0	0	0	0
Verksamhetens kostnader	86 507	87 800	108 400	121 000
Stöd för närståendevård				
antal personer som får stöd i medeltal	11	13	14	14
kostnad	85 983	87 800	108 400	121 000

Kommunernas socialtjänst k.f.

	Bokslut 2023	Budget 2024	Budget 2025	Plan 2026	Plan 2027	Förändring 2024-2025
Kommunernas socialtjänst k.f.						
VERKSAMHETENS KOSTNADER						
Köp av tjänster	-1 672 038	-1 779 000	-1 842 100	-1 842 100	-1 842 100	3,5 %
VERKSAMHETENS KOSTNADER Summa	-1 672 038	-1 779 000	-1 842 100	-1 842 100	-1 842 100	3,5 %
Verksamhetsbidrag, externa poster netto	-1 672 038	-1 779 000	-1 842 100	-1 842 100	-1 842 100	3,5 %
Överföringsposter						
Intern poster, kostnader	-300	-400	-300	-300	-300	-25,0 %
Överföringsposter Summa	-300	-400	-300	-300	-300	-25,0 %
Totalsumma	-1 672 338	-1 779 400	-1 842 400	-1 842 400	-1 842 400	3,5 %

De åländska kommunerna har ett gemensamt socialvårdsområde och verksamheten drivs inom Kommunernas socialtjänst k.f. (KST) med ansvar för all socialvård, förutom den del som omfattar barnomsorg och äldreomsorg.

Köptjänst i enlighet med grundavtalet för KST. Kommundirektören är ansvarig för anslagsområdet.

Verksamhetsmål 2025

Se KST:s budget 2025 Ekonomiplan 2026-2027.

Budgetbehandlingen 2025

I kommunstyrelsens Budgetdirektiv för år 2025 beviljades Kommunernas socialtjänst k.f. en kostnadsram om 1 881 000 euro.

Kommundirektörens förslag

Föreslår en intäktsram om 0 euro och en kostnadsram om 1 842 100 euro.

Kommunstyrelsens förslag

Föreslår en intäktsram om 0 euro och en kostnadsram om 1 842 100 euro.

Kommunfullmäktiges beslut

Kommunfullmäktige godkände kommunstyrelsens förslag.

Nyckeltal inkl interna överföringsposter och avskrivningar	Bokslut 2023	Budget 2024	Budget 2025
Saltviks kostnader	1 644 552	1 672 338	1 842 400
Kommunbidrag/invånare	918	921	1 031

Kommunernas socialtjänst verksamhetsområden

Organisationsstöd

Organisationsstödet innefattar förtroendemannaorgan, ekonomi-, personal- och allmän förvaltning samt förbundets IT- och fastighetskostnader.

Tidigt stöd, barn och familj

Inom tidigt stöd för barn och familjer arbetar socialarbetare, socialhandledare och familjearbetare. Inom tidigt stöd kan man få hjälp av familjerådgivning, stödperson och Fältare. Barnatillsynsärenden, så som faderskaps erkännande, vårdnads-, umgänge- och underhållsfrågor behandlas här.

Barnskydd

Inom barnskyddet arbetar man med insatser och åtgärder inom barnskyddet, familjehem och eftervård.

Vuxensocialt arbete

Till vuxensocialt arbete ingår utkomstskydd, nykterhetsarbete och beroendemottagning, integration och förebyggande av våld i nära relationer.

Funktionservice och sysselsättning

I denna verksamhet ingår boendeservice, boendestöd, personlig assistans, färdtjänst, närståendevård, sysselsättning och integrerat arbete.

Specialomsorg

Inför budget 2025 föreslås att verksamhetsområdet funktionservice delas så att specialomsorgen blir ett skilt verksamhetsområde. Det nya området handhar utförandedelen av specialomsorgen, medan verksamhetsområdet funktionservice fortsätter sköta myndighetsutövningen, vilket förutsätter ett tätt samarbete mellan de två verksamhetsområdena.

Utbildning

	Bokslut 2023	Budget 2024	Budget 2025	Plan 2026	Plan 2027	Förändring 2024-2025
Utbildningsnämnden						
VERKSAMHETENS INTÄKTER						
Försäljningsintäkter	20 784	26 400	500	500	500	-98,1 %
Avgiftsintäkter	153 666	165 000	154 000	154 000	154 000	-6,7 %
Understöd och bidrag	15 930	8 000	18 000	18 000	18 000	125,0 %
Övriga verksamhetsintäkter	11 176	10 800	10 200	10 200	10 200	-5,6 %
VERKSAMHETENS INTÄKTER	201 556	210 200	182 700	182 700	182 700	-13,1 %
VERKSAMHETENS KOSTNADER						
Personalkostnader	-2 683 193	-2 798 000	-2 867 600	-2 924 497	-2 998 754	2,5 %
Köp av tjänster	-482 911	-428 950	-413 200	-413 200	-413 200	-3,7 %
Material, förnödenheter och varor	-291 464	-282 100	-288 100	-288 100	-288 100	2,1 %
Understöd	-141 584	-170 200	-137 100	-137 100	-137 100	-19,4 %
Övriga verksamhetskostnader	-81 947	-87 100	-3 400	-3 400	-3 400	-96,1 %
VERKSAMHETENS KOSTNADER	-3 681 099	-3 766 350	-3 709 400	-3 766 297	-3 840 554	-1,5 %
Verksamhetsbidrag, externa poster netto	-3 479 543	-3 556 150	-3 526 700	-3 583 597	-3 657 854	-0,8 %
AVSKRIVNINGAR OCH NEDSKRIVNINGAR						
Avskrivningar enligt plan	-19 469	-8 100	-37 000	-37 000	-37 000	356,8 %
AVSKRIVNINGAR OCH NEDSKRIVNINGAR	-19 469	-8 100	-37 000	-37 000	-37 000	356,8 %
Överföringsposter						
Interna poster, intäkter	523 654	569 931	551 305	551 305	551 305	-3,3 %
Interna poster, kostnader	-1 228 445	-1 327 497	-1 319 736	-1 319 736	-1 319 736	-0,6 %
Överföringsposter	-704 791	-757 566	-768 431	-768 431	-768 431	1,4 %
Totalsumma	-4 203 803	-4 321 816	-4 332 131	-4 389 028	-4 463 285	0,2 %

Fullmäktige fastställer anslag för inkomster och utgifter inom två områden i driften som lyder under utbildningsnämnden.

Dessa är 1) Utbildningsverksamhet exkl. Norra Ålands Utbildningsdistrikt K.f.
2) Norra Ålands Utbildningsdistrikt K.f.

Ramen för utbildningsnämnden exkl. NÅUD innehåller följande:

- Utbildningsförvaltningen, utbildningsnämnden samt Medborgarinstitutet
- Barnomsorgens daghemsverksamhet i Prästkragen och Skogsglantan daghem, hemvårdsstöd, lekparksverksamhet (avslutades våren 2024).
- Grundskolans undervisning i Rangsby och Ödkarby skolor årskurserna 1-6, med tillhörande fritidshemsverksamhet för elever i årskurserna 1-2.
- Biblioteks- och kulturverksamhet (Saltviks bibliotek)
- Idrotts- och ungdomsverksamhet (fritidsverksamhet)

Utbildningschefen är ansvarig för de olika anslagsområdena inom ramen och kan vid behov omdisponera anslagen.

Verksamhetsmål 2025

Verksamhetsområde	Övergripande utvecklingsmål /framgångsfaktorer	Verksamhetsmål (+ ev mätare)	Aktivitet/Åtgärd
Kommunen	Attraktiv arbetsgivare – en arbetsplats där välmående anställda kan blomstra och ge en god service.	Välmående personalgrupp vars inneboende resurser växer.	Satsning på ledarskap på olika sätt. Återkommande medarbetarsamtal, kompetensutveckling.
Hela utbildningsförvaltningen	Attraktiv arbetsgivare – en arbetsplats där välmående anställda kan blomstra och ge en god service.	Välmående personalgrupp vars inneboende resurser växer. Mätare: Årliga medarbetarsamtal, statistik från företagshälsovården.	Kompetensutveckling, personalfrämjande aktiviteter, utökat utbyte och samarbete mellan enheterna. Underlätta och förbättra rekryteringen så att vi får fler kompetenta sökande. Administrativ avlastning för förmännen.
Kök	Attraktionskraft för boende.	Stor andel ekologiska och/eller närproducerade råvaror (kostpolicyen).	Inköp görs med avvägning av ekonomi och kvalitet.
Bibliotek, kultur och fritid	Attraktionskraft för boende och "Att blomstra".	Utöka utbudet av fritidsaktiviteter. Mer aktiva kommuninvånare. Utöka öppethållningstiderna för biblioteket.	Starta upp nya fritidsaktiviteter i samarbete med föreningslivet.

Verksamhetsmål 2026-2027

Verksamhetsområde	Övergripande utvecklingsmål /framgångsfaktorer	Verksamhetsmål (+ ev mätare)	Aktivitet/Åtgärd
Hela utbildningsförvaltningen	Attraktiv arbetsgivare – en arbetsplats där välmående anställda kan blomstra och ge en god service.	Välmående personalgrupp vars inneboende resurser växer. Mätare: Årliga medarbetarsamtal, statistik från företagshälsovården.	Kompetensutveckling, personalfrämjande aktiviteter, utökat utbyte och samarbete mellan enheterna. Underlätta och förbättra rekryteringen så att vi får fler kompetenta sökande. Administrativ avlastning för förmännen.

Ekonomiplan 2026–2027

Fortsätta arbetet med att tillhandahålla verksamhet av god kvalitet utifrån styrdokumentet.

Tillhandahålla även icke lagstadgad service och ändamålsenliga lokaler som tillgodoser kommuninvånarnas behov och efterfrågan.

Utveckling av lokaler och daghems-, fritidshems-, skolgårdar samt att kunna erbjuda både daghems-, fritidshemsbarn och elever samt personal pedagogiska hjälpmedel och verktyg.

Fortsätta satsningar på motions- och idrottsutrustning för barn, ungdomar och vuxna, både för ute- och inomhusbruk, för att på sikt främja invånarnas hälsa.

Öka tillgängligheten till de lokaler som står till förfogande för uthyrning.

Utöka andelen ekologiska och/eller lokalproducerade råvaror i våra kök.

Antalet skolklasser förväntas minska från nuvarande 11 till 9 till höstterminen 2025. Det betyder att vi vid ekonomiplan-periodens inledning kommer att ha 9 klasser som sedan förväntas minska till 7 eller 8 till höstterminen 2027. Antalet barn i våra daghem förväntas vara på ungefär samma nivå som under 2025.

Budgetbehandlingen 2025

I kommunstyrelsens Budgetdirektiv för år 2025 beviljades Utbildningsnämnden en intäktsram om 210 200 euro och en kostnadsram om 3 715 097 euro.

Nämndens förslag

Utbildningsnämnden förde in följande ändringar i förvaltningens budgetförslag:

-utökningen av årsverken för bibliotekssekreteraren med 0,23 minskas till 0,11 vilket betyder att årsverken totalt ökar från 0,77 till 0,88. Ändringen påverkar kostnaderna så att de torde minska med ca 5 000 euro på årsbasis jämfört med förvaltningens förslag (1,00 årsverken).

Utbildningsnämnden föreslår en intäktsram om 182 700 euro och en kostnadsram 3 709 400 euro.

Kommundirektörens förslag

Föreslår en intäktsram om 182 700 euro och en kostnadsram 3 709 400 euro.

Kommunstyrelsens förslag

Föreslår en intäktsram om 182 700 euro och en kostnadsram 3 709 400 euro.

Kommunfullmäktiges beslut

Kommunfullmäktige godkände kommunstyrelsens förslag.

Nyckeltal inklusive interna överföringsposter och avskrivningar

Nyckeltal inkl interna överföringsposter och avskrivningar	Bokslut 2023	Budget 2024	Budget 2025
<u>Förvaltning och administration:</u>			
Totala kostnader	173 017	176 158	178 400
Kommunbidrag totalt	79 117	68 458	83 100
Kommunbidrag/invånare	44	38	47
Nämnden			
Totala kostnader	15 629	15 700	15 900
Utbildningsförvaltning			
Totala kostnader	123 515	127 058	129 100
Medborgarinstitutet			
Totala kostnader	33 873	33 400	33 400
<u>Barnomsorg:</u>			
Totala kostnader	1 924 439	2 043 056	1 972 922
Kommunbidrag totalt	1 701 739	1 711 851	1 646 670
Kommunbidrag/invånare	950	943	921
Daghemsverksamhet inkl kök			
Totala kostnader	1 769 155	1 855 056	1 817 422
Kommunbidrag totalt	1 546 455	1 523 851	1 491 170
Antal inskrivna barn (medeltal vår och höst)	84	88	83
Kostnad euro/inskrivna barn	21 061	21 080	21 897
Avgifter för barnomsorg (ext)	117 584	137 000	128 000
Avgiftstäckning (tot kostn) %	6,6 %	7,4 %	7,0 %
Hemvårdsstöd			
Totala kostnader	142 034	171 900	155 500
Antal familjer 31.12	20	25	20
Totala kostnader/familj	7 102	6 876	7 775
Lekparken			
Totala kostnader	13 250	16 100	0
<u>Grundskola Åk 1-6:</u>			
Totala kostnader	2 552 679	2 575 661	2 594 622
Kommunbidrag totalt	2 182 542	2 272 535	2 330 469
Kommunbidrag/invånare	1 219	1 252	1 304
Skolverksamhet inkl kök			
Totala kostnader	2 424 784	2 435 159	2 439 898
Kommunbidrag totalt	2 090 730	2 160 033	2 201 745
Antal elever (medel VT/HT)	140,0	143,0	134,0
Kommunbidrag euro/elev	14 934	15 105	16 431
Fritidshemsverksamhet (eftis)			
Totala kostnader	127 895	140 502	154 724
Kommunbidrag totalt	91 813	112 502	128 724
Antal inskrivna barn 31.12	31,0	32,0	25,0
Kommunbidrag euro/inskr. Barn	4 126	4 391	6 189
Avgifter för barnomsorg (ext)	36 082	28 000	26 000
Avgiftstäckning (tot kostn) %	28,2 %	19,9 %	16,8 %
<u>Bibliotek och kultur samt idrott och ungdom</u>			
Totala kostnader	278 879	307 072	320 192
Kommunbidrag totalt	240 405	268 972	271 892
Kommunbidrag/invånare	134	148	152
Bibliotek och kultur			
Totala kostnader	105 241	122 841	126 302
Idrott och ungdom			
Totala kostnader	173 638	184 231	193 890

Utbildningsförvaltningens verksamhetsområde

Förvaltning och administration

Verksamhetsområde

Utbildningsnämnden skall leda och utveckla verksamheterna för barn mellan 0–16 år. Som enhetschef verkar utbildningschefen med ansvar för barn- och ungdomsverksamhet, biblioteks- och kulturverksamhet samt kommunens idrotts- och ungdomsarbete. Utbildningschefen fungerar även som föredragande och sekreterare i utbildningsnämnden. Till området hör även samarbete med Medborgarinstitutet och där genom ordnande av viss folkbildningsverksamhet.

Förändringar

Nytt avtal mellan Mariefhamns stad och övriga kommuner för Medborgarinstitutets verksamhet planeras träda i kraft under 2025. Enligt ursprunglig tidsplan skulle det nya avtalet ha trätt i kraft 2024. Enligt de kostnadsberäkningar som Mariefhamns stad presenterat skulle det nya avtalet medföra minskad kostnadsandel för Saltviks kommun.

Barnomsorg

Verksamhetsområde

Barnomsorgen i kommunens daghem ger barnen en god omvårdnad, lekmöjligheter och pedagogisk verksamhet. Kommunen erbjuder hemvårdsstöd enligt gällande lagstiftning åt familjer som har barn under 3 år.

Verksamheten genomförs av kontinuerlig utvärdering och pedagogisk utveckling vad gäller inläring och trivsel. Utgående från barnen och deras behov utformas välfungerande undervisningsgrupper och en trivsamt miljö. Barnomsorgen utvecklar den sociala gemenskapen bland annat genom att låta barnen leka i åldersblandade grupper. Barnomsorgen verkar för ett gott samarbete mellan personal, barn och vårdnadshavare.

Förändringar

Pågående investeringar i barnomsorgens utrymmen med syfte att skapa bättre miljöer för såväl barn som personal. Många vikariat under inledningen av 2025 vilket beror på att det är svårt att rekrytera lärare i barnomsorgen samt att vi har flera barnskötare som är partiellt tjänstlediga. Vi har inplanerade personalresurser för barn på både individnivå och i form av smågruppsarrangemang för barn som har rätt till, och är i behov av, stöd för sin utveckling.

Grundskola årskurserna 1-6

Verksamhetsområde grundskola årskurserna 1-6

Verksamheten genomförs av kontinuerlig utvärdering och pedagogisk utveckling vad gäller inläring och trivsel. Utgående från eleverna och deras behov ges möjligheter utforma välfungerande undervisningsgrupper och en trivsamt skolmiljö. Skolan utvecklar den sociala gemenskapen genom att låta eleverna arbeta i åldersblandade grupper. Skolan verkar för ett gott samarbete mellan personal, elever och vårdnadshavare.

Förändringar

Från höstterminen 2025 förväntas antalet klasser minska från 11 till 9, vilket beror på att elevantalet sjunker. Det stora behovet av förberedande undervisning (FBU) har upphört och i nuläget ser det ut som att bli endast en elev inom FBU. Förändringen påverkar både intäkterna (minskad andel särskild landskapsandel) och kostnaderna.

Rangsby kök har under 2024 haft handräckning av ett deltidsarbetande köksbiträde. Från och med höstterminen 2024 är den anställningen avslutad. Handräckningen kvarstår i mindre grad, och handhas av skolans lokalvårdare. Planen är att det upplägget även skulle gälla för hela 2025. Förändringen medför således minskade årsverken för köks- och lokalvårdarpersonal vid Rangsby skola/skolkök.

Antalet elever i kommunens specialklass ökar till fyra, vilket också medför ökade skolskjutskostnader med ca 8 000 euro.

Verksamhetsområde fritidshemsverksamhet (eftis)

Fritidshemsverksamheten är riktad i första hand till elever i åk 1-2, möjlighet finns för elever i åk 3 att erhålla fritidshemsplats om lediga platser finns. Fritids ordnas i första hand efter skoldagens slut men om behov finns ordnas även motsvarande verksamhet på morgonen. Verksamheten består av gemensamma aktiviteter såsom fri lek, utelekar, rita och måla, baka och spela spel. Dessutom finns möjlighet för barnen att delta i de fritidsaktiviteter som ordnas efter skoltid av idrotts- och ungdomsledaren.

Förändringar

En organisationsförändring som genomfördes under 2024 utvärderas. Denna innebar i korthet att skolorna har ett gemensamt fritidshem. Förändringen medför större flexibilitet och gör det enklare att uppfylla lagkraven på personalens utbildningsnivå samt personaltäthetskravet på 1 personal per 11 barn. Ansvaret för fritidshemsverksamheten och dess personal blir på Rangsby skolas föreståndare men den operativa ledningen handhas av fritidshemsföreståndaren. Fritidshemsföreståndaren skulle också ingå i den reserverade assistentresursen i skolorna, och beroende på utbildning och kompetens kunde en arbetsuppgift i skolan vara att leda fysiska aktiviteter för skoleleverna.

Bibliotek och kultur samt idrott och ungdom

Verksamhetsområde bibliotek och kultur

Kommunbiblioteket tillhandahåller i första hand traditionella bibliotekstjänster, exempelvis utlåning av böcker och andra medier. Småskaligheten och tillgängligheten möjliggör service på ett såväl personligt som individanpassat sätt. Biblioteket bistår också vid skolornas och daghemmens arrangemang, vid informationssökning samt vid relevanta teman, så som Nordisk litteraturvecka och författarbesök. Bokprat och bokpresentationer erbjuds och dessutom kan högläsningstillfällen vid Sunnanberg vårdhem tidvis ordnas. Förutom biblioteksverksamhet arrangeras också kulturaktiviteter och utställningar av olika slag.

Verksamhetsområde Idrott och ungdom

Fritidsverksamheten, som inte är lagstadgad, riktar sig i första hand till kommunens barn och ungdomar och att för dem erbjuda meningsfulla och tilltalande fritidsaktiviteter. Kommunen erbjuder ett varierat utbud av aktiviteter varav vissa drivs helt i egen regi medan andra ordnas i samarbete med föreningar eller andra kommuner genom samarbetet Fritidsledarna på Åland.

Till stor del utgörs verksamheten av att ordna och leda fritidsaktiviteter efter skolan i den egna kommunen, samarbetet kring norra Ålands ungdomsgård samt simning och styrketräning för högstadiel elever vid ÅIC. I verksamheten ingår också att erbjuda friskvårds- och motionsaktiviteter för kommunens personal, träning för de äldre och träning för föräldrar hemma med barn.

Verksamheten bedrivs så att alla känner sig trygga och ges möjlighet att på eget initiativ delta under ledning av kvalificerade tränare och ledare. Att bistå med att bygga upp föreningars verksamheter samt att stöda de samma ingår också i verksamhetsområdet.

Förändringar

För bibliotek och kultur föreslås att bibliotekssekreterarens anställning utökas från 0,77 årsverken till 1,0^{*)}. Detta förändringsbehov är inte nytt, utan det har förts fram även från tidigare anställd. Det är även i linje med kommunens utvecklingsmål om ökad attraktionskraft för invånarna. För bibliotekets del i Medborgarundersökningen 2023 märks en mersmak efter kulturellt utbud och potentiellt ökade öppettider. Ökade öppettider såväl som ökat kulturellt utbud medför dock ökat administrativt arbete, vilket innebär att dessa måste stå i proportion till varandra. Enligt Ålands Landskapsregerings beslut "Fastställande av rekommendationer för den allmänna biblioteksverksamheten" (2013) rekommenderas det att Saltviks kommun, med ett invånarantal mellan 1000-2000, har en heltidsanställd bibliotekarie på 36 h/v. Ett beslut om att utöka tjänsten skulle således vara i enlighet med landskapets rekommendationer och stärka kommunen genom att säkerställa bibliotekets mångsidiga verksamhet."

För idrott och ungdom föreslås ingen ändring på personalsidan, men målsättningen är att utveckla och förbättra den nya formen av fritidsaktiviteter som vi kallar klubbverksamhet. Kommunen har hos Ålands landskapsregering anhållit om bidrag för flera olika nya klubbaktiviteter. Detta som en fortsättning på de uppskattade klubbaktiviteterna som startades upp under 2024. Målsättningen under året är att med hjälp av dessa medel utöka utbudet av fritidsaktiviteter tillsammans med föreningarna i kommunen. Aktiviteterna kommer främst att ledas av timanställda ledare. Förändringarna av kostnaderna och intäkterna förväntas bli väldigt små jämfört med 2024.

^{*)}Nämnden beslutade §35/24.9.2024: utökningen av årsverken för bibliotekssekreteraren med 0,23 minskas till 0,11 vilket betyder att årsverken totalt ökar från 0,77 till 0,88.

Nyckeltal, externa driftsintäkter och -kostnader

I rutorna nedan ingår endast externa driftskostnader och intäkter, detta gäller även nyckeltalen. Planmässiga avskrivningar eller överföringsposter såsom fastighetskostnader, administrativa kostnader m.m. ingår således inte i siffrorna.

Förvaltning och administration	Bokslut 2023	Budget 2024	Nämnd	
			förslag 2025	Budget 2025
Verksamhetens intäkter	0			
Verksamhetens kostnader	133 589	136 400	138 100	138 100
Utbildningsnämnden kostnader	10 429	10 400	10 500	10 500
-Antal möten	11	10	10	10
-Antal paragrafer	61	60	60	60
Medborgarinstitutet kostnader	32 973	32 300	32 300	32 300

Barnomsorg	Bokslut 2023	Budget 2024	Nämnd	
			förslag 2025	Budget 2025
Verksamhetens intäkter	121 052	138 100	128 900	128 900
Verksamhetens kostnader	1 481 162	1 535 600	1 452 100	1 452 100
Hemvårdsstöd för barn				
Antal familjer 31.12	20	25	20	20
Kostnad hemvårdsstöd	123 134	148 000	130 000	130 000
Lekpark				
Antal barn	3	6	0	0
Kostnad lekpark	12 350	15 000	0	0
Daghem				
Prästkragen daghem				
Antal platser (12+21+21)	54	54	54	54
Antal inskrivna barn 0-7 år	37	36	34	34
Antal inskrivna barn 3-7 år	26	28	25	25
Antal inskrivna barn 0-2 år	11	8	9	9
Närvaroprocent	46 %	45 %	45 %	45 %
Antal barn/personal exkl. lokalvård.	4,1	3,9	3,6	4
Skogsläntan daghem				
Antal platser (12+21+19)	52	52	52	52
Antal inskrivna barn 0-7 år	47	52	49	49
Antal inskrivna barn 3-7 år	37	44	40	40
Antal inskrivna barn 0-2 år	10	8	9	9
Antal barn/personal exkl. lokalvård.	4,1	4,7	4,5	4,5
Närvaroprocent	59 %	60 %	60 %	60 %
Daghem kök				
Kostnader daghem kök	78 947	154 500	155 200	155 200
Kostnader kök per inskrivet barn	940	1 756	1 870	1 870
Totalt daghem inkl. kök				
Antal platser (24+42+40)	106	106	106	106
Antal inskrivna barn 0-7 år	84	88	83	83
Antal inskrivna barn 3-7 år	63	72	65	65
Antal inskrivna barn 0-2 år	21	16	18	18
Antal barn/personal exkl. lokalvård och kök	4,1	4,4	4,1	4,1
Närvaroprocent			55 %	55 %
Kostnader daghem inkl kök	1 345 678	1 372 600	1 322 100	1 322 100
Kostnad per barn inkl. kök	16 020	15 598	15 929	15 929
Avgifter euro	117 584	137 000	128 000	128 000
Avgifternas täckningsgrad	8,7 %	10,0 %	9,7 %	9,7 %

Grundskola åk 1-6	Bokslut 2023	Budget 2024	Nämnd	
			förslag 2025	Budget 2025
Verksamhetens intäkter	63 330	55 300	26 800	26 800
Verksamhetens kostnader	1 938 308	1 943 350	1 961 800	1 961 800
Grundskola åk 1-6				
Antal elever, Rangsby	76,0	76,0	67	67
Antal elever, Ödkarby	64,0	67,0	67	67
Antal elever totalt underlag för beräkning av timres	140,0	143,0	134,0	134,0
- varav elever från annan kommun	2,0	2,0	0	0
- varav elever i specialklass	2,0	3,0	5	5
- varav elever i FBU	9,0	8,0	1	1
Egna elever i annan kommun (köptjänst)	2,0	1,5	1	1
Antal hemundervisningselever	4,0	4,0	6	6
Antal lärartimmar/vecka *)	353,0	350,0	343,0	343,0
Rangsby	177	185	160	160
Ödkarby, exkl. specialklass	176	165	162	162
Ödkarby specialklass	21	22	21	21
* allt exkl. klassföreståndartimme och sammansatt klass				
Timresurs per elev		2,4	2,6	2,6
Rangsby	2,33	2,4	2,4	2,4
Ödkarby, exkl. specialklass	3,1	2,5	2,4	2,4
Ödkarby specialklass	10,5	7,3	4,2	4,2
Skolor kök				
Kostnader	274 830	210 900	198 500	198 500
Kostnader kök per elev	1 963	1 475	1 481	1 481
Totalt skolor åk 1-6 inkl. kök				
Kostnader totalt skola åk 1-6	1 844 629	1 835 400	1 842 000	1 842 000
Kostnad per elev inkl. kök	13 176	12 835	13 746	13 746
Fritidshem				
Antal barn	31	32	25	25
Antal barn/personal (årsv.) exkl. lokalvård	16	15	10,4	10,4
Kostnader	93 679	107 950	119 800	119 800
Avgifter	36 082	28 000	26 000	26 000
Avgifternas täckningsgrad	39 %	26 %	22 %	22 %

Bibliotek och kultur samt idrott och ungdom	Bokslut 2023	Budget 2024	Nämnd	
			förslag 2025	Budget 2025
Verksamhetens intäkter	17 174	16 800	27 000	27 000
Verksamhetens kostnader	128 040	151 000	157 400	157 400
Bibliotek och kultur				
Bibliotekets mediebestånd	14 092	14 000	14 000	14 000
Total utlåning antal medier	16 409	15 000	15 000	15 000
Antal besök, kommunbibliotek	5 052	4 500	4 500	4 500
Antal lån/invånare, kommunbibliotek	9,2	8,3	8,4	8
Kulturbidrag, euro	5 900	7 000	7 000	7 000
Fritid och ungdom				
Ungdomsgården, euro	3 933	7 000	7 000	7 000
Idrottshallarnas uthyringstimmar totalt per vecka			14	14
Hysesintäkter, euro	7 964	8 500	8 500	8 500

Totalt	Bokslut 2023	Budget 2024	Nämnd	
			förslag 2025	Budget 2025
Verksamhetens intäkter	201 556	210 200	182 700	182 700
Verksamhetens kostnader	3 681 099	3 766 350	3 709 400	3 709 400

Norra Ålands utbildningsdistrikt k.f.

	Bokslut 2023	Budget 2024	Budget 2025	Plan 2026	Plan 2027	Förändring 2024-2025
Norra Ålands utbildningsdistrikt						
VERKSAMHETENS KOSTNADER Summa	-1 319 899	-1 308 500	-1 316 132	-1 316 132	-1 316 132	0,6 %
Verksamhetsbidrag, externa poster netto	-1 319 899	-1 308 500	-1 316 132	-1 316 132	-1 316 132	0,6 %
Överföringsposter						
Interna poster, intäkter	28 995	29 000	29 000	29 000	29 000	0,0 %
Interna poster, kostnader	-5 800	-5 000	-4 800	-4 800	-4 800	-4,0 %
Överföringsposter Summa	23 195	24 000	24 200	24 200	24 200	0,8 %
Totalsumma	-1 296 704	-1 284 500	-1 291 932	-1 291 932	-1 291 932	0,6 %

Nyckeltal, enligt NÅUD:s bokslut och budget, externa kostnader

Nyckeltal enligt NÅUDs bokslut och budget, externa kostnader	Bokslut 2023	Budget 2024	Budget 2025
Förvaltning			
Saltviks kostnad	56 384	56 641	54 359
Speciallärare i barnomsorgen			
Kostnad, totalt	86 210	99 700	102 785
Saltviks andel barn 0-6 år	25,1 %	25,5 %	26,5 %
Saltviks kostnad	21 602	25 400	27 236
- Kostnaden belastar daghemmen genom överföringsposter			
GRUNDSKOLA:			
Godby högstadieskola, skolverskamhet			
Antal elever GHS totalt	220,0	205,0	211,0
Saltviks kostnad	889 868	853 844	896 871
Antal elever	60,0	52,0	57,0
Saltviks andel av elever	27,3 %	25,4 %	27,0 %
Saltviks kostnad/elev	14 831	16 420	15 735
Specialklassundervisning, lågstadie (Vågen)			
Saltviks kostnad	19 396	20 333	14 367
Antal elever	1,0	1,0	1,0
FBU åk 7-9 (under GHS)			
Saltviks kostnad	27 261	23 686	0
Antal elever	2,5	1,0	0,0
Hemundervisade elever 7-9			
Saltviks kostnad	0	0	5 756
Antal elever	0	0	2
Elever åk 7-9 i annat distrikt			
Saltviks kostnad	0	0	0
Antal elever	0	0	0
Grundvux			
Saltviks kostnad	0	0	0
Antal elever	0	0	0
Träningsundervisningen			
Saltviks kostnad	188 624	199 200	188 212
Antal elever	4,0	4,0	4,0
Kostnad/elev	47 156	49 800	47 053
Barn- och elevhälsa 0-6 år, åk 1-9			
Saltviks kostnad	59 373	70 661	78 266
Specialfritidshem (Tranan)			
Saltviks kostnad	57 391	58 736	57 933
Antal elever	3,0	3,0	3,0
Kostnad/elev	19 130	19 579	19 311

Norra Ålands utbildningsdistrikts verksamhet

Norra Ålands utbildningsdistrikt (NÅUD) är ett kommunalförbund bestående av Saltvik, Geta, Vårdö, Sund och Finström. Kostnadsfördelningen mellan medlemskommunerna görs utifrån grundavtalet. I NÅUD ingår kommunalförbundets förvaltning, Godby högstadieskola med tillhörande undervisning i specialklass, träningsundervisningen (SÅUD), Grundvux, undervisning i specialklass årskurserna 1-6 (i Källbo skola), barn- och elevhälsan samt speciallärare inom barnomsorgen.

Utbildningschefen är ansvarig för anslagsområdet.

Verksamhetsmål 2025

Se NÅUD:s Budget 2025

Ekonomiplan 2026-2027

Se NÅUD:s Budget 2025 – Ekonomiplan 2026-2027

Budgetbehandlingen 2025

I kommunstyrelsens Budgetdirektiv för år 2025 beviljades Norra Ålands utbildningsdistrikt en kostnadsram om 1 308 500 euro.

Nämndens förslag

Utbildningsnämnden föreslår en kostnadsram om 1 323 459 euro.

Kommundirektörens förslag

Föreslår en kostnadsram om 1 316 132 euro.

Kommunstyrelsens förslag

Föreslår en kostnadsram om 1 316 132 euro.

Kommunfullmäktiges beslut

Kommunfullmäktige godkände kommunstyrelsens förslag.

Bygg och miljö

	Bokslut 2023	Budget 2024	Budget 2025	Plan 2026	Plan 2027	Förändring 2024-2025
Byggnads- och miljönämnden						
VERKSAMHETENS INTÄKTER						
Försäljningsintäkter	83 944	79 500	85 000	85 000	85 000	6,9 %
Avgiftsintäkter	14 057	17 000	17 000	17 000	17 000	0,0 %
Understöd och bidrag	15 109					
Övriga verksamhetsintäkter	6 240	6 240	2 400	2 400	2 400	-61,5 %
VERKSAMHETENS INTÄKTER	119 350	102 740	104 400	104 400	104 400	1,6 %
VERKSAMHETENS KOSTNADER						
Personalkostnader	-63 529	-109 900	-111 400	-113 610	-116 495	1,4 %
Köp av tjänster	-160 946	-128 800	-140 000	-140 000	-140 000	8,7 %
Material, förnödenheter och varor	-6 352	-11 200	-11 200	-11 200	-11 200	0,0 %
Understöd		-5 000	-5 000	-5 000	-5 000	0,0 %
Övriga verksamhetskostnader	-301	-650	-600	-600	-600	-7,7 %
VERKSAMHETENS KOSTNADER	-231 128	-255 550	-268 200	-270 410	-273 295	5,0 %
Verksamhetsbidrag, externa poster netto	-111 778	-152 810	-163 800	-166 010	-168 895	7,2 %
AVSKRIVNINGAR OCH NEDSKRIVNINGAR						
Avskrivningar enligt plan	-6 032	-5 900	-6 000	-6 000	-6 000	1,7 %
AVSKRIVNINGAR OCH NEDSKRIVNINGAR	-6 032	-5 900	-6 000	-6 000	-6 000	1,7 %
Överföringsposter						
Interna poster, intäkter	60 000	88 700	99 000	99 000	99 000	11,6 %
Interna poster, kostnader	-129 045	-156 029	-168 392	-168 392	-168 392	7,9 %
Överföringsposter	-69 045	-67 329	-69 392	-69 392	-69 392	3,1 %
Totalsumma	-186 855	-226 039	-239 192	-241 402	-244 287	3,0 %

Ramen för byggnads- och miljönämnden innehåller följande:

- Byggnadskansliet och byggnads- och miljönämnden
- Vatten- och miljövård
- Avfallshantering
- Markplanering

Byggnads- och miljöinspektören är ansvarig för de olika anslagsområdena inom ramen och kan vid behov omdisponera anslagen.

Verksamhetsmål 2025

Verksamhetsområde	Övergripande utvecklingsmål /framgångsfaktorer	Verksamhetsmål (+ ev mätare)	Aktivitet/Åtgärd
-------------------	------------------------------------------------	------------------------------	------------------

Kommunen	Attraktiv arbetsgivare – en arbetsplats där välmående anställda kan blomstra och ge en god service.	Välmående personalgrupp vars inneboende resurser växer.	Satsning på ledarskap på olika sätt. Återkommande medarbetarsamtal, kompetensutveckling.
Avfallshantering	Attraktionskraft för boende.	Att genomföra en effektiv hantering av avfall i kommunen.	Avtal med producentansvarsföretag som omhändertar förpackningsmaterial i enlighet med gällande lag.

Verksamhetsmål Plan 2026-2027

Verksamhetsområde	Övergripande utvecklingsmål /framgångsfaktorer	Verksamhetsmål (+ ev mätare)	Aktivitet/Åtgärd
Avfallshantering	Attraktionskraft för boende.	Utveckla hanteringen av avfall så att den blir både bättre och effektivare.	Förbättra returdepåns utrymmen och område.

Ekonomiplan 2026–2027

Förändringar

Inga kända förändringar.

Budgetbehandlingen 2025

I kommunstyrelsens Budgetdirektiv för år 2025 beviljades Byggnads- och miljönämnden en intäktsram om 202 740 och en kostnadsram om 260 751 euro.

Nämndens förslag

Byggnads- och miljönämnden föreslår en intäktsram 214 400 euro och en kostnadsram om 268 200 euro.

Kommundirektörens förslag

Föreslår en intäktsram 214 400 euro och en kostnadsram om 268 200 euro.

Kommunstyrelsens förslag

Föreslår en intäktsram 104 400 euro med hänvisning till KFGE 76 §/11.11.2024 avseende avfallsavgift 2025 och en kostnadsram om 268 200 euro.

Kommunfullmäktiges beslut

Kommunfullmäktige godkände kommunstyrelsens förslag.

Nyckeltal inkl interna överföringsposter och avskrivningar	Bokslut 2023	Budget 2024	Budget 2025
<u>Byggnads och miljönämndens förvaltning</u>			
Totala kostnader	164 291	221 929	244 892
Kommunbidrag totalt	90 234	116 229	128 892
Kommunbidrag/invånare	50	64	72
Nämnden			
Totala kostnader	24 653	33 900	37 100
Byggnadskansliet			
Totala kostnader	139 638	188 029	207 792
Avgifter för bygninspektion o avloppstillstånd	14 057	17 000	17 000
Avgiftstäckning (tot kostn) %	8,6 %	7,7 %	6,9 %
<u>Avfallshantering</u>			
Totala kostnader	200 715	182 850	185 200
Kommunbidrag totalt (minustecken är positivt bidrag)	95 421	97 110	97 800
Kommunbidrag/invånare	53	54	55
Miljöstationer			
Totala kostnader	64 399	47 900	48 700
ReturDepå			
Totala kostnader	136 316	134 950	117 500
Försäljningsintäkter av kommuner (Fi)	68 294	60 000	70 000
Intäkter avfallstransport och behandling	15 651	19 500	15 000
Avfallsavgifter	0	0	0
Avgiftstäckning (tot kostn) %	41,8 %	43,5 %	45,9 %
<u>Markplanering samt Vatten- och miljövård</u>			
Totala kostnader	1 200	12 700	12 500
Kommunbidrag totalt (minustecken är positivt bidrag)	1 200	12 700	12 500
Kommunbidrag/invånare	1	7	7

Byggnads- och miljöförvaltningens verksamhetsområden

Byggnads- och miljönämndens förvaltning

Verksamhetsområde

Byggnads- och miljönämnden är övervaknings- och tillståndsmyndighet för byggnads- och miljöärenden i Saltvik.

Enligt plan- och bygglagen ska det i varje kommun finnas en byggnadsnämnd som handhar tillsyn av byggnadsverksamheten, fler kommuner kan ha en gemensam nämnd.

Byggnads- och miljönämnden och byggnadskansliet tillhandahåller service för kommuninvånarna i byggnads- och miljöärenden, till området hör även avfallshantering och markplanering. Byggnads- och miljöinspektören fungerar som föredragande och sekreterare i byggnads- och miljönämnden.

Förändringar

Inga kända förändringar.

Avfallshantering

Verksamhetsområde

Anslaget omfattar hanteringen av miljöstationerna i Kvarnbo och Kroklund samt Returdepån.

Saltviks och Finströms kommuner har ett samarbetsavtal där invånarna på lika villkor kan nyttja Returdepån, kostnaderna för Returdepån fördelas årligen mellan kommunerna enligt befolkningens mängd.

Förändringar

Under 2025 kan förändringar gällande hantering av förpackningsmaterial ändras då en ny producentansvarsaktör etablerar sig på Åland.

Vatten- och miljövård

Verksamhetsområde

Anslag som kan sökas av kommuninvånarna för vatten- och miljövårdande åtgärder.

Förändringar

Inga kända förändringar.

Markplanering

Verksamhetsområde

Markplaneringen innefattar uppgörande och förverkligandet av översikts-, general- och detaljplaner i Saltviks kommun.

Genom markplanering säkerställs "attraktionskraften för boende, besökare och företag" vilket är ett av utvecklingsmålen i hållbarhets agendan.

Förändringar

Inga kända förändringar.

Nyckeltal, externa driftsintäkter och -kostnader

I rutorna nedan ingår endast externa driftskostnader och intäkter, detta gäller även nyckeltalen. Planmässiga avskrivningar eller överföringsposter såsom fastighetskostnader, administrativa kostnader m.m. ingår således inte i siffrorna.

Förvaltning och administration	Bokslut 2023	Budget 2024	Nämnd	
			förslag 2025	Budget 2025
Verksamhetens intäkter	14 057	17 000	17 000	17 000
Verksamhetens kostnader	54 950	94 200	105 600	105 600
Byggnads- och miljönämnden kostnader	5 953	6 700	6 700	6 700
-antal möten	10	10	10	10
-antal paragrafer	57	70	70	70
Byggnadskansliets kostnader	48 997	87 500	98 900	98 900

Avfallshantering	Bokslut 2023	Budget 2024	Nämnd	
			förslag 2025	Budget 2025
Verksamhetens intäkter	105 293	85 740	197 400	87 400
Verksamhetens kostnader	176 178	150 850	152 100	152 100
Återvinningscentral, Returdepå	1	1	1	1
Brännbart restavfall, kg	54 270	52 000	52 000	52 000
Deponi grovavfall, kg	42 440	38 000	38 000	38 000
Plast, kg	2 380	20 000	20 000	20 000
Farligt avfall, kg	49 551	55 000	50 000	50 000
Miljöstationer	2	3	2	2
Papper, kg	19 980	40 000	20 000	20 000
Kartong, kg	50 560	37 000	50 000	50 000
Hårdplast, kg	9 912	9 000	9 000	9 000

Markplanering samt vatten och miljövård	Bokslut 2023	Budget 2024	Nämnd	
			förslag 2025	Budget 2025
Verksamhetens intäkter	0	0	0	0
Verksamhetens kostnader	0	10 500	10 500	10 500

Totalt	Bokslut 2023	Budget 2024	Nämnd	
			förslag 2025	Budget 2025
Verksamhetens kostnader	119 350	102 740	214 400	104 400
Verksamhetens intäkter	231 128	255 550	268 200	268 200

Tekniska, samhällstjänster

	Bokslut 2023	Budget 2024	Budget 2025	Plan 2026	Plan 2027	Förändring 2024-2025
Tekniska nämnden						
Samhällstjänster						
VERKSAMHETENS INTÄKTER						
Övriga verksamhetsintäkter	1 943					
VERKSAMHETENS INTÄKTER Summa	1 943					
VERKSAMHETENS KOSTNADER						
Personalkostnader	-206 307	-253 200	-273 500	-278 927	-286 009	8,0 %
Köp av tjänster	-302 473	-241 900	-238 200	-238 200	-238 200	-1,5 %
Material, förnödenheter och varor	-317 839	-383 800	-347 900	-347 900	-347 900	-9,4 %
Understöd	-3 157	-4 800	-6 000	-6 000	-6 000	25,0 %
Övriga verksamhetskostnader	-11 737	-14 200	-13 200	-13 200	-13 200	-7,0 %
VERKSAMHETENS KOSTNADER Summa	-841 512	-897 900	-878 800	-884 227	-891 309	-2,1 %
Verksamhetsbidrag, externa poster netto	-839 569	-897 900	-878 800	-884 227	-891 309	-2,1 %
AVSKRIVNINGAR OCH NEDSKRIVNINGAR						
Avskrivningar enligt plan	-453 929	-479 300	-484 400	-484 400	-484 400	1,1 %
AVSKRIVNINGAR OCH NEDSKRIVNINGAR	-453 929	-479 300	-484 400	-484 400	-484 400	1,1 %
Överföringsposter						
Interna poster, intäkter	1 154 141	1 274 066	1 250 891	1 250 891	1 250 891	-1,8 %
Interna poster, kostnader	-363 765	-404 772	-413 082	-413 082	-413 082	2,1 %
Överföringsposter Summa	790 376	869 294	837 809	837 809	837 809	-3,6 %
Totalsumma	-503 122	-507 906	-525 391	-530 818	-537 900	2,1 %

Ramen för tekniska nämnden, samhällstjänster, innehåller följande verksamhetsområden:

- Tekniska nämndens förvaltning
- Fastighetsskötsel
- Offentliga byggnader
- Trafikleder
- Parker och övriga områden

Kommuningenjören är ansvarig för de olika anslagsområdena inom ramen och kan vid behov omdisponera anslagen.

Verksamhetsmål 2025

Verksamhetsområde	Övergripande utvecklingsmål /framgångsfaktorer	Verksamhetsmål (+ ev mätare)	Aktivitet/Åtgärd
Kommunen	Attraktiv arbetsgivare – en arbetsplats där välmående anställda kan blomstra och ge en god service.	Välmående personalgrupp vars inneboende resurser växer.	Satsning på ledarskap på olika sätt. Återkommande medarbetarsamtal, kompetensutveckling.
Tekniska samhällstjänster	Skapa en enkel vardag och goda förutsättningar för invånare att leva, bo och verka i kommunen.	Nöjda kommuninvånare och framgångsrika företagare.	Trygga offentliga platser, välskötta fastigheter och väl underhållna vägbanor.
God service och tillgänglighet för företagare som har kontakt med kommunen	Det lokala näringslivet är viktigt och nämnden ska ta tillvara de naturliga förutsättningar som kommunen har inom olika branscher. Befintliga företag och nyetableringar ska mötas av en enkel och snabb service av hög kvalitet.	Positiv feedback från entreprenörer och kommuninvånare. Smidigt samarbete mellan kommun och entreprenörer. God stämning och snabb problemlösning.	Kontinuerlig kompetensutveckling.
Infrastruktur	Säkerställa god infrastruktur genom att upprätthålla välfungerande vägnät.	God framkomlighet och fungerande avloppsledningsnät.	Frekvent tillsyn och övervakning.

Ekonomiplan 2026–2027

Driva och utveckla verksamheter inom tekniska nämndens ansvarsområde utifrån rådande ekonomiska förutsättningarna.

- Investeringar enligt plan

Budgetbehandlingen 2025

I kommunstyrelsens Budgetdirektiv för år 2025 beviljades Tekniska nämnden, samhällstjänster en kostnadsram om 878 986 euro. Samhällstjänsterna saknar intäkter.

Nämndens förslag

Tekniska nämnden föreslår en kostnadsram om 878 800 euro.

Kommundirektörens förslag

Föreslår en intäktsram om 0 euro och en kostnadsram om 878 800 euro.

Kommunstyrelsens förslag

Föreslår en intäktsram om 0 euro och en kostnadsram om 878 800 euro.

Kommunstyrelsen ger tekniska nämnden i uppdrag att vidare utreda en gång- och cykelväg mellan Kroklund och Ödkarby enligt påbörjade diskussioner med Landskapsregeringen.

Kommunfullmäktiges beslut

Kommunfullmäktige godkände kommunstyrelsens förslag.

Nyckeltal inklusive interna överföringsposter och avskrivningar

Nyckeltal inkl interna överföringsposter och avskrivningar	Bokslut 2023	Budget 2024	Budget 2025
<u>Förvaltning och administration:</u>			
Totala kostnader	153 161	193 895	209 742
Kommunbidrag totalt	100 661	102 995	113 542
Kommunbidrag/invånare	56	57	63
Nämnden			
Totala kostnader	16 769	26 600	27 700
Teknisk förvaltning			
Totala kostnader	153 161	193 895	209 742
<u>Fastighetsskötsel</u>			
Totala kostnader	222 002	244 597	258 550
Kommunbidrag totalt (minustecken är positivt bidrag)	-8 451	6 897	17 650
Kommunbidrag/invånare	-5	4	10
<u>Offentliga byggander</u>			
Totala kostnader	871 186	938 680	913 790
Kommunbidrag totalt (minustecken är positivt bidrag)	-1 945	-6 786	-1
Kommunbidrag/invånare	-1	-4	0
Kommungården m ²			
Begvärmepump, oljepanna reserv			
Totala kostnader	75 190	78 550	77 650
Totalkostnad euro/m ² år	537	140	145
Prästkragen daghem			
Begvärmepump			
Totala kostnader	79 789	84 730	79 520
Totalkostnad euro/m ² år	705	113	113
Skogsglantan daghem			
Begvärmepump			
Totala kostnader	48 156	69 320	78 950
Totalkostnad euro/m ² år	586	82	135
Sunnanberg vårdhem			
Begvärmepump, oljepanna spets och reserv, solpaneler			
Totala kostnader	284 685	297 670	286 220
Totalkostnad euro/m ² år	2 445	116	117
Rangsby skola			
Köpt värmen från flisvärmecentral			
Totala kostnader	219 433	235 000	225 400
Totalkostnad euro/m ² år	2 734	80	82
Ödkarby skola			
Köpt väme från vämeanläggning som vämekalla			
Totala kostnader	140 418	144 960	139 200
Totalkostnad euro/m ² år	2 255	62	62
Strömna station			
Oljepanna och 3 luf-luftvärmepumpar i verkstaden			
Totala kostnader	23 516	28 450	26 850
Totalkostnad euro/m ² år	305	77	88

Trafikleder

Totala kostnader	340 315	299 600	311 000
Kommunbidrag totalt (minustecken är positivt bidrag)	340 315	299 600	311 000
Kommunbidrag/invånare	190	165	174

Kommunalvägar

Totala kostnader	215 624	175 000	186 700
Längd, meter	41 555	41 155	41 155
Väggkostnad totalt euro/km	5 189	4 252	4 537

Gator, byggnadsplanevägar

Totala kostnader	69 223	54 000	54 400
Längd, meter	6 849	6 849	6 849
Väggkostnad totalt euro/km	10 107	7 884	7 943

Vägbelysning

Totala kostnader	33 066	43 100	44 000
Längd, meter	14 640	15 090	15 090
Väggkostnad totalt euro/km	2 259	2 856	2 916

GC leder, Privatvägar bidrag

Totala kostnader	22 402	27 500	25 900
------------------	--------	--------	--------

Parker och övriga områden

Totala kostnader	72 543	85 200	83 200
Kommunbidrag totalt (minustecken är positivt bidrag)	72 543	85 200	83 200
Kommunbidrag/invånare	41	47	47

Tekniska samhällstjänster verksamhetsområde

Förvaltning och administration

Verksamhetsområde

Tekniska nämnden är tillståndsmyndighet för ärenden gällande kommunalvägar, gator, GC-vägar, vägbelysning, trafikleder, privatvägsbidrag och övrig verksamhet.

Tekniska nämnden och tekniska kansliet planerar och samordnar den löpande verksamheten så att den blir så effektiv som möjligt med beaktande av tilldelade medel.

Tekniska nämnden förvaltar kommunens befintliga samhällsbyggnadsinvesteringar och fullgör kommunens uppgifter inom det kommunaltekniska området.

Förändringar

Brand- och räddningsnämndens budget ligger sedan 1.5.2024 under Tekniska nämndens förvaltning.

Fastighetsskötsel

Verksamhetsområde

Fastighetsskötarna tillhandhåller fastighetsskötsel både in- och utvändigt. De serverar alla enheter i deras verksamhet, sköter idrottsplanen i samarbete med idrottsföreningen, arbetsledning vid mindre investeringsprojekt, skötsel av badstränder och hamnar, handhar vägbelysning samt mindre vägunderhåll och sköter service av avloppsnätet samt deltar vid utbyggnader av avloppsnätet.

Samtliga kostnader för fastighetsskötsel fördelas på respektive verksamhet enligt redovisade tidkort.

Förändringar

Inga kända förändringar 2025.

Offentliga byggnader

Verksamhetsområde

De offentliga byggnaderna är Kommungården, Prästkragen daghem, Skogsglantan daghem, Sunnanberg vårdhem, Rangsby skola, Ödkarby skola och Strömma station.

Förändringar

Inga kända förändringar 2025.

Trafikleder

Verksamhetsområde

Verksamhetsområdet omfattar kommunalvägar, gator, GC-vägar, vägbelysning, privatvägsbidrag samt övrig verksamhet.

Snöröjningen sköts av samma entreprenörer som plogar de privata infarterna. Nuvarande snöröjningsavtal för kommunens fyra plogningsdistrikt gäller fram till 2028.

Till kostnadsstället bokförs underhållskostnader för kommunalvägarna och byggnadsplanevägar såsom plogning, släntklippning, sopning samt hyvling och saltning av grusvägar. Hit hamnar även kostnader för GC-vägar och busskurer samt drift- och underhållskostnader inklusive stolphyra för vägbelysningen längs landskaps-, kommunalvägarna och gatorna.

Bidrag kan sökas för underhåll av privata vägar. Bidraget är max 500 €/km.

Till verksamhetsområdet hör även upprätthållandet av en välfungerande idrottsplan vid Rangsby skola. Idrottsföreningen sköter mot ersättning klippning, målning och bevattning.

Kommunen ansvarar för skötsel och underhåll av badstränderna vid Notplan, Kvarnbövik och Västerviken samt gallrar och röjer grönområden.

Förändringar

Inga kända förändringar 2025.

Nyckeltal, externa driftsintäkter och -kostnader

I rutorna nedan ingår endast externa driftskostnader och intäkter, detta gäller även nyckeltalen. Planmässiga avskrivningar eller överföringsposter såsom fastighetskostnader, administrativa kostnader m.m. ingår således inte i siffrorna.

Förvaltning och administration	Bokslut 2023	Budget 2024	Nämnd	
			förslag 2025	Budget 2025
Verksamhetens intäkter	0	0	0	0
Verksamhetens kostnader	64 151	94 800	103 900	103 900
Tekniska nämndens kostnader	5 569	7 800	7 800	7 800
-Antal möten	7	10	10	10
-Antal paragrafer	47	80	80	80
Tekniska kansliets kostnader	58 582	87 000	96 100	96 100

Fastighetsskötare	Bokslut 2023	Budget 2024	Nämnd	
			förslag 2025	Budget 2025
Verksamhetens intäkter	0	0	0	0
Verksamhetens kostnader	185 023	203 100	209 600	209 600

Offentliga byggnader	Bokslut 2023	Budget 2024	Nämnd	
			förslag 2025	Budget 2025
Verksamhetens intäkter	1 943	0	0	0
Verksamhetens kostnader	374 233	404 900	379 300	379 300

Trafikleder	Bokslut 2023	Budget 2024	Nämnd	
			förslag 2025	Budget 2025
Verksamhetens intäkter	0	0	0	0
Verksamhetens kostnader	168 017	126 000	127 700	127 700
Kommunalvägarnas längd, meter	41 155	41 155	41 155	41 155
Gatomas längd, meter	6 849	6 849	6 849	6 849
Belyst väg längd, meter	14 640	15 090	15 090	15 090
Kostnader för underhåll av privatvägar	3 157	4 800	6 000	6 000

Parker och övriga områden	Bokslut 2023	Budget 2024	Nämnd	
			förslag 2025	Budget 2025
Verksamhetens intäkter	0	0	0	0
Verksamhetens kostnader	50 089	49 100	58 300	58 300
	<u>Antal</u>			
Idrottsplaner, kostnader	1	17 708	22 800	23 400
Rastplatser, kostnader	2	1 550	3 000	3 000
Badstränder, kostnader	1	24 304	15 700	18 300
Upplysta motionsbanor, kostnader	1	3 674	3 800	10 300
Parkområden och mattvätt (avtal med Finström)		2 853	3 800	3 300

Totalt	Bokslut 2023	Budget 2024	Nämnd	
			förslag 2025	Budget 2025
Verksamhetens intäkter	1 943	0	0	0
Verksamhetens kostnader	841 513	877 900	878 800	878 800

Tekniska, affärsverksamhet

	Bokslut 2023	Budget 2024	Budget 2025	Plan 2026	Plan 2027	Förändring 2024-2025
Tekniska nämnden						
Affärsverksamhet						
VERKSAMHETENS INTÅKTER						
Försäljningsintäkter	201 853	197 800	196 800	196 800	196 800	-0,5 %
Understöd och bidrag	633		600	600	600	0,0 %
Övriga verksamhetsintäkter	293 784	240 700	254 300	254 300	254 300	5,7 %
VERKSAMHETENS INTÅKTER Summa	496 270	438 500	451 700	451 700	451 700	3,0 %
VERKSAMHETENS KOSTNADER						
Köp av tjänster	-321 985	-247 150	-263 900	-263 900	-263 900	6,8 %
Material, förnödenheter och varor	-111 594	-139 000	-130 600	-130 600	-130 600	-6,0 %
Övriga verksamhetskostnader	-716	-1 300	-1 400	-1 400	-1 400	7,7 %
VERKSAMHETENS KOSTNADER Summa	-434 295	-387 450	-395 900	-395 900	-395 900	2,2 %
Verksamhetsbidrag, externa poster netto	61 975	51 050	55 800	55 800	55 800	9,3 %
AVSKRIVNINGAR OCH NEDSKRIVNINGAR						
Avskrivningar enligt plan	-165 065	-151 600	-151 700	-151 700	-151 700	0,1 %
AVSKRIVNINGAR OCH NEDSKRIVNINGAR	-165 065	-151 600	-151 700	-151 700	-151 700	0,1 %
Överföringsposter						
Interna poster, intäkter	54 589	47 944	50 021	50 021	50 021	4,3 %
Interna poster, kostnader	-128 218	-121 640	-125 670	-125 670	-125 670	3,3 %
Överföringsposter Summa	-73 629	-73 696	-75 649	-75 649	-75 649	2,7 %
Totalsumma	-176 719	-174 246	-171 549	-171 549	-171 549	-1,5 %

Ramen för tekniska, affärsverksamheten innehåller följande:

- Avloppsverk
- Hamnar
- Uthyrning av bostäder
- Övrig affärsverksamhet, såsom plogning av privatvägar och kollektivtrafik

Kommuningenjören är ansvarig för de olika anslagsområdena inom ramen och kan vid behov omdisponera anslagen.

Verksamhetsmål 2025

Verksamhetsområde	Övergripande utvecklingsmål /framgångsfaktorer	Verksamhetsmål (+ ev mätare)	Aktivitet/Åtgärd
Kommunen	Attraktiv arbetsgivare – en arbetsplats där välmående anställda kan blomstra och ge en god service.	Välmående personalgrupp vars inneboende resurser växer.	Satsning på ledarskap på olika sätt. Återkommande medarbetarsamtal, kompetensutveckling.
Tekniska affärsverksamhet	Välskött och tillgänglig kommun som uppfattas som attraktiv och trygg.	Hög uthyrningsgrad för kommunens fastigheter. Välskötta och trivsamma lokaler.	Planer för fastighetsunderhåll. Investeringsanslag.
Infrastruktur	Översyn av kommunens verksamhetsområde för avloppsledningsnätet.	Ett välfungerande avloppsledningsnät utan driftstopp.	Frekvent tillsyn och övervakning. Uppdaterad avloppsplan.

Ekonomiplan 2026-2027

Driva och utveckla verksamheter inom tekniska nämndens ansvarsområde utifrån de rådande ekonomiska förutsättningarna. Investeringar enligt plan

Budgetbehandlingen 2025

I kommunstyrelsens Budgetdirektiv för år 2025 beviljades Tekniska nämnden, affärsverksamheten en intäktsram om 438 500 euro och en kostnadsram om 382 719 euro.

Nämndens förslag

Tekniska nämnden föreslår en intäktsram om 451 700 euro och en kostnadsram om 395 900 euro.

Kommundirektörens förslag

Föreslår en intäktsram om 451 700 euro och en kostnadsram om 395 900 euro.

Kommunstyrelsens förslag

Föreslår en intäktsram om 451 700 euro och en kostnadsram om 395 900 euro.

Kommunfullmäktiges beslut

Kommunfullmäktige godkände kommunstyrelsens förslag.

Nyckeltal inklusive interna överföringsposter och avskrivningar

Nyckeltal inkl interna överföringsposter och avskrivningar	Bokslut 2023	Budget 2024	Budget 2025
<u>Avloppsverk</u>			
Totala kostnader	281 240	233 400	250 300
Kommunbidrag totalt (minustecken är positivt bidrag)	78 261	37 550	57 610
Kommunbidrag/invånare	44	21	32
Avgifter för avloppsvatten (ext+int)	202 979	195 850	192 690
Avgiftstäckning (tot kostn) %	72,2 %	83,9 %	77,0 %
<u>Hamnar</u>			
Totala kostnader	40 547	67 360	63 260
Kommunbidrag totalt (minustecken är positivt bidrag)	30 618	57 860	54 760
Kommunbidrag/invånare	17	32	31
<u>Uthyrning av bostäder</u>			
Totala kostnader	342 974	319 230	319 110
Kommunbidrag totalt (minustecken är positivt bidrag)	34 130	64 906	45 949
Kommunbidrag/invånare	19	36	26
Antal lägenheter för uthyrning	47	47	47
Uthyrningsgrad	91,3 %		91 %
Intäkter	308 844	254 324	273 161
Hyrestäckning (tot kostn) %	90,0 %	79,7 %	85,6 %
<u>Boogården</u>			
	<u>Läg yta m²</u>		
Begvärmepump, varmhyra	287		
Totala kostnader	66 626	54 490	58 570
Totala intäkter	22 563	27 400	32 700
Totala intäkter/totala kostnader %	33,9 %	50,3 %	55,8 %
<u>Grönvalla</u>			
Eluppvärmning, kallhyra	367		
Totala kostnader	29 743	42 350	38 450
Totala intäkter	35 432	30 000	30 000
Totala intäkter/totala kostnader %	119,1 %	70,8 %	78,0 %
<u>Klockars</u>			
Vattenburen bergvärme, varmhyra	393		
Totala kostnader	55 005	61 100	59 820
Totala intäkter	52 818	52 000	52 000
Totala intäkter/totala kostnader %	96,0 %	85,1 %	86,9 %
<u>Rangsby skollägenheter</u>			
Värme köps från flisvärmecentral, varmhyra	238		
Totala kostnader	20 737	26 570	26 000
Totala intäkter	35 029	22 524	33 361
Totala intäkter/totala kostnader %	168,9 %	84,8 %	128,3 %

Nyckeltal inkl interna överföringsposter och avskrivningar		Bokslut 2023	Budget 2024	Budget 2025
Ödkarby skollägenheter				
Bergvärmepump, varmhya	226			
Totala kostnader		16 380	19 240	19 710
Totala intäkter		18 104	14 000	18 000
Totala intäkter/totala kostnader %		110,5 %	72,8 %	91,3 %
Strömma lägenhet				
Oljepanna, varmhya	90			
Totala kostnader		5 360	12 020	10 120
Totala intäkter		9 893	9 600	9 800
Totala intäkter/totala kostnader %		184,6 %	79,9 %	96,8 %
Skogshöjden				
Bergvärmepump, varmhya	482			
Totala kostnader		54 187	59 340	59 450
Totala intäkter		54 477	56 000	54 500
Totala intäkter/totala kostnader %		100,5 %	94,4 %	91,7 %
Kantorsgården				
Bergvärmepump, varmhya	358			
Totala kostnader		66 718	44 120	46 990
Totala intäkter		42 673	42 800	42 800
Totala intäkter/totala kostnader %		64,0 %	97,0 %	91,1 %
<u>Övrig affärsverksamhet</u>				
Totala kostnader		62 818	40 700	40 600
Kommunbidrag totalt (minustecken är positivt bidrag)		33 710	13 930	13 230
Kommunbidrag/invånare		19	8	7
Plogning av privata vägar				
Totala kostnader		61 606	39 000	39 300
Totala intäkter (ext+int)		28 474	26 770	26 770
Totala intäkter/totala kostnader %		46,2 %	68,6 %	68,1 %
Kollektivtrafik och övrig verksamhet				
Totala kostnader		1 212	1 700	1 500

Tekniska affärsverksamhetens verksamhetsområden

Avloppsverk

Verksamhetsområde

Anslaget omfattar kommunens avloppsnät inklusive pumpstationer.

I antalet pumpstationer ingår pumpstationer för enskilda hus eftersom kommunen underhåller dessa.

Förändringar

Inga kända förändringar 2025.

Hamnar

Verksamhetsområde

Anslaget omfattar Hamnsundets fiske- småbåts- och gästhamn inklusive servicebyggnad samt småbåtshamnarna i Kvarnboviken och Karviken.

Förändringar

Inga kända förändringar 2025.

Uthyrning av bostäder

Verksamhetsområde

Anslaget omfattar pensionärsbostäderna i Boogården och Grönvalla, bostäderna i Rangsby skollägenheter, Ödkarby skollägenheter, Klockars, en lägenhet i Strömma station, Kantorsgården och Skogshöjden. Totalt har kommunen 49 hyreslägenheter år 2025. En lägenhet i Rangsby skollägenheter används för skolans fritidshemsverksamhet.

Hyresverksamhetens kostnader är inklusive moms. Tekniska nämnden strävar till kostnadstäckning.

Övrig affärsverksamhet

Övrig affärsverksamhet omfattar snöplogning av privata infarter, kommunens jord- och skogsmark samt matartrafik till kollektivtrafiken.

Verksamhetsområde

Kostnadsställe kollektivtrafiken tas bort från budgeten, då det inte funnits passagerare under åren 2022 och 2023. Landskapsregeringen kontaktas angående uppdatering av turlistan.

Förändringar

Inga kända förändringar 2025.

Nyckeltal, externa driftsintäkter och -kostnader

I rutorna nedan ingår endast externa driftskostnader och intäkter, detta gäller även nyckeltalen. Planmässiga avskrivningar eller överföringsposter såsom fastighetskostnader, administrativa kostnader m.m. ingår således inte i siffrorna.

Avloppsverksamhet	Bokslut 2023	Budget 2024	Nämnd	
			förslag 2025	Budget 2025
Verksamhetens intäkter	167 049	165 000	165 000	165 000
Verksamhetens kostnader	197 340	154 000	167 100	167 100
Fakturerad avloppsmängd	50 100	50 000	42 000	42 000
Pumpstationer	77	79	79	79
Anslutna hushåll	580	580	582	582

Hamnar	Bokslut 2023	Budget 2024	Nämnd	
			förslag 2025	Budget 2025
Verksamhetens intäkter	9 929	9 500	8 500	8 500
Verksamhetens kostnader	15 337	32 300	33 700	33 700

Uthyrning av bostäder	Bokslut 2023	Budget 2024	Nämnd	
			förslag 2025	Budget 2025
Verksamhetens intäkter	294 675	241 500	255 100	255 100
Verksamhetens kostnader	162 200	164 650	158 500	158 500
Boogården	Läg yta m²			
Begvärmepump, varmhyra	287			
Antal lägenheter	9	9	9	9
Hyra €/m ²	8,17	8,17	8,33	8,33
Grönvalla				
Eluppvärmning, kallhyra	367			
Antal lägenheter	10	10	10	10
Hyra €/m ²	7,80	7,80	7,96	7,96
Klockars				
Vattenburen bergvärme, varmhyra	393			
Antal lägenheter	8	8	8	8
Hyra €/m ²	12,26	12,26	12,51	12,51
Rangby skollägenheter				
Värme köps från flisvärmecentral, varmhyra	238			
Antal lägenheter (varav 1 läg eftis)	4	4	4	4
Hyra €/m ²	9,16	9,16	9,34	9,34
Ödkarby skollägenheter				
Bergvärmepump, varmhyra	226			
Antal lägenheter (varav 1 läg ur bruk)	3	3	3	3
Hyra €/m ²	8,98	8,98	8,98	8,98
Strömma lägenhet				
Oljepanna, varmhyra	90			
Antal lägenheter	1	1	1	1
Hyra €/m ²	9,16	9,16	9,34	9,34
Skogshöjden				
Bergvärmepump, varmhyra	482			
Antal lägenheter	8	8	8	8
Hyra €/m ²	10,63	10,63	10,84	10,84
Kantorsgården				
Bergvärmepump, varmhyra	358			
Antal lägenheter	6	6	6	6
Hyra €/m ²	10,63	10,63	10,84	11
Dälden, Sält 1.8.2023				
Totalt antal lägenheter	49	49	49	49

Övrig affärsverksamhet	Bokslut 2023	Budget 2024	Nämnd	
			förslag 2025	Budget 2025
Verksamhetens intäkter	24 617	22 500	23 100	23 100
Verksamhetens kostnader	59 418	36 500	36 600	36 600
Plogning av privatvägar, intäkter	23 984	22 500	22 500	22 500
Plogning av privatvägar, kostnader	59 006	35 500	35 500	35 500

Totalt	Bokslut 2023	Budget 2024	Nämnd	
			förslag 2025	Budget 2025
Verksamhetens intäkter	496 270	438 500	451 700	451 700
Verksamhetens kostnader	434 295	387 450	395 900	395 900

Tekniska nämnden Brand- och räddningsverksamhet

Tekniska nämnden Brand och räddning	Bokslut 2023	Budget 2024	Budget 2025	Plan 2026	Plan 2027	Förändring 2024-2025
VERKSAMHETENS INTÄKTER						
Understöd och bidrag		540		0	0	-100,0 %
Övriga verksamhetsintäkter	4 035	2 000		0	0	-100,0 %
VERKSAMHETENS INTÄKTER Summa	4 035	2 540		0	0	-100,0 %
VERKSAMHETENS KOSTNADER						
Personalkostnader	2					
Köp av tjänster	-102 271	-95 530	-86 419	-86 419	-86 419	-9,5 %
Material, förnödenheter och varor	-43 178	-38 800	-31 450	-31 450	-31 450	-18,9 %
Övriga verksamhetskostnader	-4 952	-4 900	-4 600	-4 600	-4 600	-6,1 %
VERKSAMHETENS KOSTNADER Summa	-150 400	-139 230	-122 469	-122 469	-122 469	-12,0 %
Verksamhetsbidrag, externa poster netto	-146 365	-136 690	-122 469	-122 469	-127 069	-10,4 %
AVSKRIVNINGAR OCH NEDSKRIVNINGAR						
Avskrivningar enligt plan	-29 214	-36 000	-29 100	-29 100	-29 100	-19,2 %
AVSKRIVNINGAR OCH NEDSKRIVNINGAR Summa	-29 214	-36 000	-29 100	-29 100	-29 100	-19,2 %
Överföringsposter						
Interna poster, kostnader			-2 500	-2 500	-2 500	0,0 %
Överföringsposter Summa			-2 500	-2 500	-2 500	0,0 %
Verksamhetsbidrag, externa poster netto	-29 214	-36 000	-31 600	-154 069	-158 669	0,0 %
Totalsumma	-175 578	-172 690	-154 069	-154 069	-158 669	0,0 %

Den 1.5.2024 inledde en för Åland gemensam räddningsmyndighet sitt arbete varvid en ny utökad gemensam räddningsnämnd bildades. Ålands räddningsmyndighet är gemensam för kommunerna Brändö, Eckerö, Finström, Föglö, Geta, Hammarland, Jomala, Kumlinge, Kökar, Lemland, Lumparland, Mariehamn, Saltvik, Sottunga, Sund och Vårdö. Jomala kommun står som huvudman för myndigheten.

Saltviks andel för de gemensamma kostnaderna för Ålands Räddningsmyndighet 2025 beräknas till 5,86 %.

Verksamhetsmål 2025

Verksamhetsområde	Övergripande utvecklingsmål /framgångsfaktorer	Verksamhetsmål (+ ev mätare)	Aktivitet/Åtgärd
Brand och räddning	Attraktionskraft för boende genom att trygga kommuninvånarnas säkerhet.	Upprätthålla beredskap och räddningsinsats för oförutsedda händelser.	Avtal gällande gemensam räddningsmyndighet på Åland samt avtal med frivilliga brandkårerna.
	Attraktionskraft för boende genom att trygga kommuninvånarnas säkerhet.	Förebyggande verksamhet riktat mot brand och olyckor.	Ålands räddningsmyndighet utför brandsyn samt annan syneverksamhet i samarbete med kommunens byggnadsinspektion.

Ekonomiplan 2026–2027

Plan 2026: ÅLRM Ledningsfordon investering, totala kostnaden för Ålands räddningsmyndighet är 30.000 €. (-50 000+20 000) Saltviks andel i kostnaden beräknas bli 5,8 %.

Plan 2027: ÅLRM Ledningsfordon investering, totala kostnaden för Ålands räddningsmyndighet är 30.000 €. (55 000+25 000) Saltviks andel i kostnaden beräknas bli 5,8 %.

Budgetbehandlingen 2025

I kommunstyrelsens Budgetdirektiv för år 2025 beviljades Tekniska brand och räddning en intäktsram om 2 540 euro och en kostnadsram om 137 530 euro.

Nämndens förslag

Tekniska nämnden föreslår en intäktsram om 0 euro och en kostnadsram om 122 469 euro.

Kommundirektörens förslag

Föreslår en intäktsram om 0 euro och en kostnadsram om 122 469 euro.

Kommunstyrelsens förslag

Föreslår en intäktsram om 0 euro och en kostnadsram om 122 469 euro.

Kommunfullmäktiges beslut

Kommunfullmäktige godkände kommunstyrelsens förslag.

Nyckeltal inkl interna överföringsposter och avskrivningar	Bokslut 2023	Budget 2024	Budget 2025
<u>Ålands Räddningsmyndighet, Saltviks andel och bef.skydd</u>			
Totala kostnader	67 740	60 250	42 889
Kommunbidrag totalt	63 705	57 710	42 889
Kommunbidrag/invånare	36	32	24
Nämnd			
Totala kostnader			1 074
Tjänstemän			
Totala kostnader			29 604
Beredskap			
Totala kostnader			7 011
<u>Frivilliga brandkårer</u>			
Totala kostnader	111 874	114 980	111 180
Kommunbidrag totalt (minustecken är positivt bidrag)	111 874	114 980	111 180
Kommunbidrag/invånare	62	63	62
VSFBK			
Totala kostnader	68 968	65 150	66 100
ÖSFBK			
Totala kostnader	42 906	49 830	45 080

Tekniska brand- och räddnings verksamhetsområden

Ålands Räddningsmyndighet (ÅLRM)

Verksamhetsområde

Samtliga åländska kommuner bildar tillsammans en räddningsmyndighet. ÅLRM inledde sin verksamhet 1.5.2024 och handhar de uppgifter som åligger kommunerna enligt Räddningslagen ÅFS (2006:106). Huvuduppgiften är att planera, leda och övervaka brand- och räddningsverksamheten samt befolkningsskyddet i avtalskommunerna.

Ramen för brand- och räddningsverksamheten innehåller följande verksamhetsområden:

- ÅLRM Nämnden
- ÅLRM Tjänstemännen
- ÅLRM Beredskapsfunktionen
- Frivilliga brandkårer, VSFBK och ÖSFBK
- Befolkningsskydd

Räddningsnämnden

Verksamhetsområde

Anslaget avser kostnader för den gemensamma räddningsnämnden för Ålands Räddningsmyndighet. Kostnaderna fördelas mellan samarbetskommunerna enligt befolkningsantal. Alla avtalskommuner har en ordinarie ledamot i nämnden. Räddningschefen är föredragande tjänsteman.

Räddningschefen är anslagsansvarig.

Tjänstemännen

Verksamhetsområde

Anslaget avser kostnader för de gemensamma tjänstemännen inom Ålands Räddningsmyndighet. Kostnaderna fördelas mellan samarbetskommunerna enligt befolkningsantal.

Räddningschefen är anslagsansvarig.

Beredskapsfunktionen

Verksamhetsområde

Upprätthållande av befälsberedskap utanför kontorstid. I budget finns upptaget medel för jour. Således säkras beredskap för storhelger, helger, semestertider samt exceptionella vädervarningar där möjligheten att få kontakt med ledig personal inte kan förväntas. Ett avtal mellan Ålands landskapsregering och räddningsmyndigheten för jourverksamhet för oljeskyddet genererar intäkter. Kostnaderna fördelas mellan samarbetskommunerna enligt befolkningsantal.

Räddningschefen är anslagsansvarig.

Frivilliga brandkårer

Verksamhetsområde

Östra och Västra Saltviks Frivilliga brandkårer har i avtal med kommunen förbundit sig att upprätthålla vad som avses i ÅFS (2006:106) gällande brand- och räddning samt oljeskydd.

Befolkningsskydd

Verksamhetsområde

Befolkningsskyddsärenden hör fortsättningsvis till den gemensamma räddningsnämndens uppgiftsområde som en koordinerande uppgift. Saltvik har en gemensam ledningscentral med Sund.

Nyckeltal, externa driftsintäkter och -kostnader

I rutorna nedan ingår endast externa driftskostnader och intäkter, detta gäller även nyckeltalen. Planmässiga avskrivningar eller överföringsposter såsom fastighetskostnader, administrativa kostnader m.m. ingår således inte i siffrorna.

Brand och räddning	Bokslut 2023	Budget 2024	Nämnd	
			förslag 2025	Budget 2025
Verksamhetens intäkter	4 035	2 540	0	0
Verksamhetens kostnader	150 400	139 230	122 469	122 469
Befolkningsskydd				
Gemensam ledningscentral med Sund	4 593	4 350	4 600	4 600
Frivilliga brandkårer				
Utbetalas till VSFBK	23 200	21 640	21 700	21 700
Utbetalas till ÖSFBK	20 000	21 530	21 530	21 530

Investeringar

Budgetbehandlingen 2025

För investeringsdelen finns ingen budgetram, utan budgetansvariga/nämnderna äskar själva om de investeringar som anses nödvändiga för budgetåret/planperioden. Investeringarna ska i tillämpliga delar följa ekonomiplanen för 2025–2026 enligt 2024 års budget.

Nämndernas förslag

Nämnderna föreslår nettoutgifter om 1 331 tusen euro för 2025.

Kommundirektörens förslag

Föreslår nettoutgifter om 1 123 tusen euro i budget för år 2025.

I förslaget är Prästkragen förändrad från tillbyggnad till renovering (Kfge §51/16.9.2024).

Projekten Notplan och Kvarnbo är tillagda i Budget 2025, muddring genomförs inte i budget 2024.

Kommunstyrelsens förslag

Föreslår nettoutgifter om 1 940 tusen euro i budget för år 2025.

Byggnads- och miljönämnden

- Förnyande av staket runt Returdepån- Anslag på 50 tusen euro flyttas från Plan 2026 till Budget 2025, för att genomföras i samband med grind.

Tekniska nämnden, samhällstjänster

- Strömma fastighet, värmepump - Anslag på 25 tusen euro flyttas från Plan 2027 till Plan 2026.
- Strömma fastighet, biltak inkl. sandlager - Anslag om 5 tusen euro i budget 2025 och 100 tusen euro i Plan 2026 flyttas till Plan 2027, så totalanslag i Plan 2027 är 105 tusen euro.
- Ödkarby skola, värmesystem - Anslag om 10 tusen euro i Budget 2025 flyttas till Plan 2026, så totalanslag i Plan 2026 blir 130 tusen euro.
- Södernäs - Anslag om 10 tusen euro i budget 2025 och 205 tusen euro i Plan 2026 flyttas till Plan 2027, så totalanslag i Plan 2027 är 215 tusen euro
- Västerviken, vägar - Anslag om 5 tusen euro i budget 2025 och 200 tusen euro i Plan 2026 flyttas till Plan 2027, så totalanslag i Plan 2027 är 205 tusen euro
- Tobölevägen från Ekholmsvägen- Anslag på 150 tusen euro flyttas från Plan 2026 till Budget 2025, så att totalanslag i Budget 2025 är 160 tusen euro.
- Vägar diverse- Anslag på 40 tusen euro i budget höjs med 35 tusen euro, så totalanslag i Budget 2025 är 75 tusen euro.
- Vägbesättning, Kroklund - Anslag om 5 tusen euro i budget 2025 flyttas till Plan 2026 och 50 tusen euro i Plan 2026 flyttas till Plan 2027.

Tekniska nämnden, Affärsverksamhet

- Avloppsnät- Anslag i Budget 2025 minskas med 30 tusen euro, så anslag i Budget 2025 är 40 tusen euro.
- Boogården- Anslag om 20 tusen euro i budget 2025 flyttas till Plan 2026, så totalanslag i Plan 2026 är 170 tusen euro.
- Föreslaget projekt "Bostäder" anslag 667 tusen euro i Budget 2025 och 1 333 tusen euro i Plan 2026.

Kommunfullmäktiges beslut

Tekniska nämnden, samhällstjänster

- Bilaga punkt TN9 gällande Ödkarbyvägen. Projektet tidigareläggs. 10 000 euro flyttas från år 2026 till år 2025 samt 120 000 flyttas från år 2027 till år 2026.

Tekniska nämnden, Affärsverksamhet

- Bilaga punkt TN 26 gällande Hamnsundet, uppgradering ramp och elpidestaler, anslaget höjs från 15 000 euro till 25 000 euro år 2025.
- Ytterligare anslag på 25 000 euro för budget 2025 för asfaltering och upprustande av parkeringsområdet i anslutning till Hamnsundet gästhamn.

Investeringar sammandrag

	Budget 2025	Plan 2026	Plan 2027
KOMMUNSTYRELSEN			
KS1 Inköp och försäljning av mark	-30	-40	-40
KS2 Förnyande/utveckling av administrativa system	60	50	40
Kommunstyrelsen totalt	30	10	0
ÄLDREOMSORGSNÄMNDEN			
-			
Äldreomsorgen totalt	0	0	0
UTBILDNINGSNÄMNDEN			
UN1 Lekturstuning och -inventarier inomhus, Prästkragen	15		
UN2 Padelbana i Kvarnbo intill befintlig tennisbana			40
Utbildningsnämnden totalt	15	0	40
BYGGNADS- OCH MILJÖNÄMNDEN			
BM1 Miljöstation i Kroklund	20		
BM2 Returdepå, grind, flyttat från 2024 till 2025 av Kfge	15		
BM3 Returdepå, utvidgning lastramp			75
BM4 ReturDepå Asfaltering på området		35	
BM5 ReturDepå fastighetsförbättring		45	
BM6 Förnyande av staket runt Returdepån	50	0	
Byggnads och miljönämnden totalt	85	80	75

	Budget 2025	Plan 2026	Plan 2027
TEKNISKA NÄMNDEN, Samhällstjänster			
TN01	Fastighetsskötsel, bil	60	
TN02	Hemservice, bil	50	
TN03	Strömma fastighet, värmepump		25 0
TN04	Strömma fastighet, biltak inkl. sandlager	0	0 105
TN05	Skogsläntan daghem, staket		50
TN06	Prästkragen daghem, renovering	539	
TN07	Prästkragen daghem, solpaneler		35
TN08	Toblöevägen från Ekholmsvägen	160	0
TN09	Ödkarbyvägen, 1 200 m, Saltviksvägen till Hjortövägen	10	120 0
TN10	Vägar diverse	75	40 40
TN11	Sunnanberg, Fyren		200 200
TN12	Sunnanberg, köksmaskiner	60	
TN13	Sunnanberg, komplettering borrhål	20	
TN14	Södernäs	0	0 215
TN15	Västerviken, vägar	0	0 205
TN16	Ödkarby skola, värmesystem	0	130
TN17	Ödkarby skola, golv gymastiksal		100
TN18	Idrottsplan, robotgräsklippare	10	
TN19	Vägbelysning, Kroklund	0	5 50
TN20	Notplan muddring BST4	9	
Tekniska samhällstjänster totalt		993	570 950
TEKNISKA NÄMNDEN, Affärsverksamhet			
TN21	Avloppsnät	40	40 40
TN22	Boogården	0	170 150
TN23	Skogshöjden, altaner	30	
TN24	Klockars, altan	20	
TN26	Hamnsundet, uppgradering ramp och elpiedistaler	25	
TN27	Kvarnboviken muddring, ångbåtsbrygga och båtramp	55	
TN30	Bostäder	667	1 333
TN31	Parkeringsområdet i anslutning till Hamnsundet gästhamn.	25	
Tekniska affärsverksamhet totalt		862	1 543 190
TEKNISKA NÄMNDEN, brand- och räddningstjänster			
TN28	VSFBK utbyte redskaps- och manskapsbil		50
TN29	ÖSFBK, ATV med vagn och utrustning		29
Tekniska Brand och räddning totalt		0	0 79
TOTALT, nettoutgifter		1 985	2 203 1 334

Projektkalkyler, detaljunderlag i bilaga 1.

Investeringar Budget och Plan

Projektkalkyler, detaljunderlag

Bilaga 1

KS1

Investeringsgrupp:	Mark och vattenområden, nyanskaffning						Nämndens prioritet:	Medium
Projektets namn:	Försäljning av mark							
Kontonummer	Kommunstyrelsen							
	Av Kfge godkänt anslag Kfge §xx/x.x.202x	Använts år 2023 eller tidigare år	Uppskattat används år 2024	Återstår av godk. anslag	Budget 2025	Plan 2026	Plan 2027	
Kostnader (-)				0				
Intäkter (+)				0	30 000	40 000	40 000	
Nettokostnad	0	0	0	0	30 000	40 000	40 000	
Sammanfattande beskrivning av investeringen: Försäljning av bostads- och industritomter.								

KS2

Investeringsgrupp:	ADB program						Nämndens prioritet:	Medium
Projektets namn:	Förnyande/utveckling av administrativa system							
Kontonummer	Kommunstyrelsen							
	Av Kfge godkänt anslag Kfge §xx/x.x.202x	Använts år 2023 eller tidigare år	Uppskattat används år 2024	Återstår av godk. anslag	Budget 2025	Plan 2026	Plan 2027	
Kostnader (-)				0	-60 000	-50 000	-40 000	
Intäkter (+)				0				
Nettokostnad	0	0	0	0	-60 000	-50 000	-40 000	
Sammanfattande beskrivning av investeringen: Förvaltningen ser ett stort behov av förnyande av befintliga system samt utveckling av system som ett led i effektivisering av processer och arbetssätt. Implementering av nytt ekonomisystem förväntas kräva kompletterade rapportering-/budgeteringssystem. Behov finns av uppdatering av lönesystem. Förvaltningen deltar i ett projekt initierat av Mariehamns stad gällande schemalägnings- och bemanningsplaneringssystem tillsammans med övriga kommuner, kommunförbund och Åda. Ärendehanteringssystem - påbyggnad av tjänstemannamodul. Ny lagstiftning gällande informationsantering samt EU-direktiv gällande cybersäkerhet kommer att ställa högre krav på våra system.								

UN1

Investeringsgrupp:	Övriga anordningar o inventarier så som möbler köksutrustning o.dyl.						Nämndens prioritet:	Medium
Projektets namn:	Lekutrustning och inventareier, Prästkragen daghem							
Kontonummer	Utbildningsnämnden							
	Av Kfge godkänt anslag Kfge §xx/x.x.202x	Använts år 2023 eller tidigare år	Uppskattat används år 2024	Återstår av godk. anslag	Budget 2025	Plan 2026	Plan 2027	
Kostnader (-)				0	-15 000			
Intäkter (+)				0				
Nettokostnad	0	0	0	0	-15 000	0	0	
Sammanfattande beskrivning av investeringen: För Prästkragen daghem har driftsmedlen inte räckt till för att göra nödvändiga inventarieinköp. Dessutom kommer daghemmet att renoveras vilket medför ett behov av inventarier då ex. ett förråd kommer att göras om till köksutrymme. Anslaget ökat med 5.000 från plan 2025 i Budget 2024.								

UN2

Investeringsgrupp:	Övriga jord- och vattenkonstruktioner						Nämndens prioritet:	Medium
Projektets namn:	Padelbana i Kvarnbo intill befintlig tennisbana							
Kontonummer	Utbildningsnämnden							
	Av Kfge godkänt anslag Kfge §xx/x.x.202x	Använts år 2023 eller tidigare år	Uppskattat används år 2024	Återstår av godk. anslag	Budget 2025	Plan 2026	Plan 2027	
Kostnader (-)				0	0		-50 000	
Intäkter (+)				0			10 000	
Nettokostnad	0	0	0	0	0	0	-40 000	
Sammanfattande beskrivning av investeringen: Föreslogs av utbildningsnämnden i budgetprocessen 2023. Syftet är att utveckla området i Kvarnbo där tennisbana och utegym finns. Förväntas öka attraktionskraften för Saltvik. Driften kunde skötas av antingen tennisklubben eller av kommunen. Svårt att uppskatta årligt underhåll men 1000 euro/år borde man komma ganska långt med.								

BM1 **Investeringsgrupp:** Ekonomibygnader, nyanskaffningar
Projktets namn: Miljöstation i Kroklund **Nämndens prioritet:** Hög
Kontonummer Byggnads- och miljönämnden

	Av Kfge godkänt anslag Kfge §xx/x.x.202x	Använts år 2023 eller tidigare år	Uppskattat används år 2024	Återstår av godk. anslag	Budget 2025	Plan 2026	Plan 2027
Kostnader (-)				0	-20 000		
Intäkter (+)				0			
Nettokostnad	0	0	0	0	-20 000	0	0

Sammanfattande beskrivning av investeringen:
För att anpassa återvinningsstationen att uppfylla gällande krav för hantering av förpackningsmaterial. Stationen måste vara låsbar och tillgänglig endast för de hushåll som har rätt att använda den. För att uppnå detta måste en låsbar station byggas. Hushållen skall ha tillträde med t.ex en tagg.

BM2 **Investeringsgrupp:** Gator, vägar, torg och parker
Projktets namn: ReturDepå, grind **Nämndens prioritet:** Medium
Kontonummer Byggnads- och miljönämnden

	Av Kfge godkänt anslag Kfge §xx/x.x.202x	Använts år 2023 eller tidigare år	Uppskattat används år 2024	Återstår av godk. anslag	Budget 2025	Plan 2026	Plan 2027
Kostnader (-)				0	-15 000		
Intäkter (+)				0			
Nettokostnad	0	0	0	0	-15 000	0	0

Sammanfattande beskrivning av investeringen:
Returdepås infart bör breddas och förses med en låsbar motorstyrd grind med taggfunktion. Detta för att säkerställa att grinden är fast på de tider som returdepån är stängd och obemannad och endast lastbilar som tömmer fraktioner ska ha tillträde.

BM3 **Investeringsgrupp:** Övriga jord- och vattenkonstruktioner
Projktets namn: Returdepå, utvidgning lastramp **Nämndens prioritet:** Låg
Kontonummer Byggnads- och miljönämnden

	Av Kfge godkänt anslag Kfge §xx/x.x.202x	Använts år 2023 eller tidigare år	Uppskattat används år 2024	Återstår av godk. anslag	Budget 2025	Plan 2026	Plan 2027
Kostnader (-)				0			-75 000
Intäkter (+)				0			
Nettokostnad	0	0	0	0	0	0	-75 000

Sammanfattande beskrivning av investeringen:
Finns i plan 2025. Inte aktuellt just nu men det möjliggör en utvidgning av antalet containerplatser för att optimera mottagningen.

BM4 **Investeringsgrupp:** Gator, vägar, torg och parker
Projktets namn: ReturDepå, asfaltering av området **Nämndens prioritet:** Medium
Kontonummer Byggnads- och miljönämnden

	Av Kfge godkänt anslag Kfge §xx/x.x.202x	Använts år 2023 eller tidigare år	Uppskattat används år 2024	Återstår av godk. anslag	Budget 2025	Plan 2026	Plan 2027
Kostnader (-)				0		-35 000	
Intäkter (+)				0			
Nettokostnad	0	0	0	0	0	-35 000	0

Sammanfattande beskrivning av investeringen:
För att underlätta skötseln av området kring returdepån måste området asfalteras. Det underlättar skötseln och ordningen på området.

BM5 **Investeringsgrupp:** Bostadsbyggnader, reparationsinvesteringar
Projektets namn: **Returdepå, fastighetsförbättring** **Nämndens prioritet:** **Hög**
Kontonummer Byggnads- och miljönämnden

	Av Kfge godkänt anslag Kfge §xx/x.x.202x	Använts år 2023 eller tidigare år	Uppskattat används år 2024	Återstår av godk. anslag	Budget 2025	Plan 2026	Plan 2027
Kostnader (-)				0		-45 000	
Intäkter (+)				0			
Nettokostnad	0	0	0	0	0	-45 000	0

Sammanfattande beskrivning av investeringen:
 Just nu hanteras farligt avfall i en container vilket inte är ändamålsenligt för verksamheten. Ett utrymme som anpassas för farligt avfall byggs till befintlig byggnad eller byggs som en separat byggnad. Utrymme måste utformas enligt gällande krav för verksamheten.

BM6 **Investeringsgrupp:** Investeringskategori
Projektets namn: **Projektets namn Förnyande av staket runt returdepån** **Nämndens prioritet:** **Medium**
Kontonummer Byggnads- och miljönämnden

	Av Kfge godkänt anslag Kfge §xx/x.x.202x	Använts år 2023 eller tidigare år	Uppskattat används år 2024	Återstår av godk. anslag	Budget 2025	Plan 2026	Plan 2027
Kostnader (-)				0	-50 000	0	
Intäkter (+)				0			
Nettokostnad	0	0	0	0	-50 000	0	0

Sammanfattande beskrivning av investeringen:
 Staketet runt området är i mycket dåligt skick och bör förnyas för att uppfylla gällande behov och krav.

TN1 **Investeringsgrupp:** Övriga transportmedel
Projektets namn: **Fastighetsskötsel bil** **Nämndens prioritet:** **Hög**
Kontonummer Tekniska samhällstjänster

	Av Kfge godkänt anslag Kfge §xx/x.x.202x	Använts år 2023 eller tidigare år	Uppskattat används år 2024	Återstår av godk. anslag	Budget 2025	Plan 2026	Plan 2027
Kostnader (-)				0	-60 000		
Intäkter (+)				0			
Nettokostnad	0	0	0	0	-60 000	0	0

Sammanfattande beskrivning av investeringen:
 Ny bil inklusive inredning till ledande fastighetsskötare. Nuvarande bil är från 2004.

TN2 **Investeringsgrupp:** Övriga transportmedel
Projektets namn: **Hemservice bil** **Nämndens prioritet:** **Medium**
Kontonummer Tekniska samhällstjänster

	Av Kfge godkänt anslag Kfge §xx/x.x.202x	Använts år 2023 eller tidigare år	Uppskattat används år 2024	Återstår av godk. anslag	Budget 2025	Plan 2026	Plan 2027
Kostnader (-)				0	-50 000		
Intäkter (+)				0			
Nettokostnad	0	0	0	0	-50 000	0	0

Sammanfattande beskrivning av investeringen:
 Införskaffning av bil till hemvården, antingen genom leasingavtal eller inköp av bil.

TN3	Investeringsgrupp: Förvaltnings- och institutionsbyggnader sten och trä, reparationsinvesteringar						
	Projektets namn: Strömma fastighet, värmepump						Nämndens prioritet: Låg
	Kontonummer Tekniska samhällstjänster						
	Av Kfge godkänt anslag Kfge §xx/x.x.202x	Använts år 2023 eller tidigare år	Uppskattat används år 2024	Återstår av godk. anslag	Budget 2025	Plan 2026	Plan 2027
Kostnader (-)				0		-25 000	0
Intäkter (+)				0			
Nettokostnad	0	0	0	0	0	-25 000	0
Sammanfattande beskrivning av investeringen: Fastigheten värms idag med oljepanna. Strömma station värms idag med oljepanna och 3 st luft-luft värmepumpar i verkstadsdelen. Uppvärmningskostnaderna är relativt låga och projektet kan därmed flyttas fram i ekonomiplanen.							

TN4	Investeringsgrupp: Ekonomibygnader, nyanskaffningar						
	Projektets namn: Strömma fastighet, Biltak inklusive sandlager						Nämndens prioritet: Låg
	Kontonummer Tekniska samhällstjänster						
	Av Kfge godkänt anslag Kfge §xx/x.x.202x	Använts år 2023 eller tidigare år	Uppskattat används år 2024	Återstår av godk. anslag	Budget 2025	Plan 2026	Plan 2027
Kostnader (-)				0	0	0	-105 000
Intäkter (+)				0			
Nettokostnad	0	0	0	0	0	0	-105 000
Sammanfattande beskrivning av investeringen: Nämnden önskar förhandla med grannfastighetens ägare angående möjlighet att intösa tilläggsmark. Ett ca 150 m ² stort biltak samt sandlager. Möjlighet till arrendeavtal med rågranne utreds.							

TN5	Investeringsgrupp: Övr. fasta maskiner, anordningar och konstr. såsom värmepumpar, lekuetr. utomhus						
	Projektets namn: Skogsgläntan daghem, Staket						Nämndens prioritet: Medium
	Kontonummer Tekniska samhällstjänster						
	Av Kfge godkänt anslag Kfge §xx/x.x.202x	Använts år 2023 eller tidigare år	Uppskattat används år 2024	Återstår av godk. anslag	Budget 2025	Plan 2026	Plan 2027
Kostnader (-)				0		-50 000	
Intäkter (+)				0			
Nettokostnad	0	0	0	0	0	-50 000	0
Sammanfattande beskrivning av investeringen: Befintligt staket gammalt och behöver förnyas.							

TN6	Investeringsgrupp: Förvaltnings- och institutionsbyggnader sten och trä, reparationsinvesteringar						
	Projektets namn: Präskragen daghem, renovering						Nämndens prioritet: Hög
	Kontonummer Tekniska samhällstjänster						
	Av Kfge godkänt anslag Kfge §51/16.9.2024	Använts år 2023 eller tidigare år	Uppskattat används år 2024	Återstår av godk. anslag	Budget 2025	Plan 2026	Plan 2027
Kostnader (-)	-575 000	0	-36 000	-539 000	-539 000		
Intäkter (+)				0			
Nettokostnad	-575 000	0	-36 000	-539 000	-539 000	0	0
Sammanfattande beskrivning av investeringen: Undermålig ventilation och ÅMHM kräver åtgärder. Värmesystemet gammalt och kostnadsdrivande. Fettavskiljare saknas. Kommunstyrelsen tillsätter en byggnadskommitté för projektet.							

TN7	Investeringsgrupp: Övr. fasta maskiner, anordningar och konstr. såsom vämpumpar, leku. utomhus						
	Projektets namn: Prästkragen daghem, solpaneler					Nämndens prioritet: Medium	
	Kontonummer Tekniska samhällstjänster						
	Av Kfge godkänt anslag Kfge §xx/x.x.202x	Använts år 2023 eller tidigare år	Uppskattat används år 2024	Återstår av godk. anslag	Budget 2025	Plan 2026	Plan 2027
	Kostnader (-)			0			-35 000
	Intäkter (+)			0			
	Nettokostnad	0	0	0	0	0	-35 000
Sammanfattande beskrivning av investeringen: Alternativ energikälla samt miljöåtgärd. Inbesparing på driften. Solcellsanläggningarna har en uppskattad återbetalningstid på 10 år. Projektet flyttas från 2025 till 2027 och verkställs efter att renovering/tillbyggnad har färdigställts.							

TN8	Investeringsgrupp: Gator, vägar, torg och parker						
	Projektets namn: Tobölevägen från Ekholmsvägen					Nämndens prioritet: Hög	
	Kontonummer Tekniska samhällstjänster						
	Av Kfge godkänt anslag Kfge §xx/x.x.202x	Använts år 2023 eller tidigare år	Uppskattat används år 2024	Återstår av godk. anslag	Budget 2025	Plan 2026	Plan 2027
	Kostnader (-)			0	-160 000	0	
	Intäkter (+)			0			
	Nettokostnad	0	0	0	-160 000	0	0
Sammanfattande beskrivning av investeringen: Sista etappen på Tobölevägen, 790 m. Grundförbättring och ytbeläggning inklusive byte av trumma/bro projektering. Trummans tekniska livslängd är uppnådd. Budgetmedel finns 2024 för projektering. Verkställande år 2025.							

TN9	Investeringsgrupp: Gator, vägar, torg och parker						
	Projektets namn: Ödkarbyvägen, 1200 m, Saltviksvägen till Hjortöväge					Nämndens prioritet: Medium	
	Kontonummer Tekniska samhällstjänster						
	Av Kfge godkänt anslag Kfge §xx/x.x.202x	Använts år 2023 eller tidigare år	Uppskattat används år 2024	Återstår av godk. anslag	Budget 2025	Plan 2026	Plan 2027
	Kostnader (-)			0	-10 000	-120 000	0
	Intäkter (+)			0			
	Nettokostnad	0	0	0	-10 000	-120 000	0
Sammanfattande beskrivning av investeringen: Saltviksvägen fram till Hjortövägen omkring 1200 m. Fräsning och ombeläggning inklusive GC-bana. Projektet framflyttas till 2027. Entreprenadsumman höjs eftersom vägbelysningen bör uppgraderas i samband med att vägen byggs om.							

TN10	Investeringsgrupp: Gator, vägar, torg och parker						
	Projektets namn: Vägar diverse					Nämndens prioritet: Medium	
	Kontonummer Tekniska samhällstjänster						
	Av Kfge godkänt anslag Kfge §xx/x.x.202x	Använts år 2023 eller tidigare år	Uppskattat används år 2024	Återstår av godk. anslag	Budget 2025	Plan 2026	Plan 2027
	Kostnader (-)			0	-75 000	-40 000	-40 000
	Intäkter (+)			0			
	Nettokostnad	0	0	0	-75 000	-40 000	-40 000
Sammanfattande beskrivning av investeringen: Kontinuerlig uppgradering av kommunens gator och vägar.							

TN11	Investeringsgrupp: Förvaltnings- och institutionsbyggnader sten och trä, reparationsinvesteringar						
	Projektets namn: Sunnanberg, Fyren				Nämndens prioritet: Medium		
	Kontonummer Tekniska samhällstjänster						
	Av Kfge godkänt anslag Kfge §xx/x.x.202x	Använts år 2023 eller tidigare år	Uppskattat används år 2024	Återstår av godk. anslag	Budget 2025	Plan 2026	Plan 2027
Kostnader (-)				0		-200 000	-200 000
Intäkter (+)				0			
Nettokostnad	0	0	0	0	0	-200 000	-200 000
Sammanfattande beskrivning av investeringen: Reinvestering och uppgradering av fastighetens äldsta del. köket, klientrum, elarmaturer, yttertak och allmänna utrymmen.							

TN12	Investeringsgrupp: Övriga anordningar o inventarier så som möbler köksutrusgning o.dyl.						
	Projektets namn: Sunnanberg, köksmaskiner				Nämndens prioritet: Hög		
	Kontonummer Tekniska samhällstjänster						
	Av Kfge godkänt anslag Kfge §xx/x.x.202x	Använts år 2023 eller tidigare år	Uppskattat används år 2024	Återstår av godk. anslag	Budget 2025	Plan 2026	Plan 2027
Kostnader (-)				0	-60 000		
Intäkter (+)				0			
Nettokostnad	0	0	0	0	-60 000	0	0
Sammanfattande beskrivning av investeringen: Köksutrustningen på Sunnanberg börjar bli uttjänt. Verksamheten går dygnet runt alla dagar i veckan. Nuvarande spishäll är från 1998. Anslaget gäller ny ugn (stor med vagn), spishäll med mindre ugn, kokgryta samt diskmaskin.							

TN13	Investeringsgrupp: Övr. fasta maskiner, anordningar och konstr. såsom vämepumpar, lekuotr. utomhus						
	Projektets namn: Sunnanberg, komplettering borrhål				Nämndens prioritet: Hög		
	Kontonummer Tekniska samhällstjänster						
	Av Kfge godkänt anslag Kfge §xx/x.x.202x	Använts år 2023 eller tidigare år	Uppskattat används år 2024	Återstår av godk. anslag	Budget 2025	Plan 2026	Plan 2027
Kostnader (-)				0	-20 000		
Intäkter (+)				0			
Nettokostnad	0	0	0	0	-20 000	0	0
Sammanfattande beskrivning av investeringen: Komplettering av borrhål. Ett borrhål saknas enligt ursprunglig projektering. Investeringen skulle ha en positiv inverkan på driften genom en inbesparing på elförbrukningen.							

TN14	Investeringsgrupp: Gator, vägar, torg och parker						
	Projektets namn: Södernäs				Nämndens prioritet: Hög		
	Kontonummer Tekniska samhällstjänster						
	Av Kfge godkänt anslag Kfge §xx/x.x.202x	Använts år 2023 eller tidigare år	Uppskattat används år 2024	Återstår av godk. anslag	Budget 2025	Plan 2026	Plan 2027
Kostnader (-)				0	0	0	-215 000
Intäkter (+)				0			
Nettokostnad	0	0	0	0	0	0	-215 000
Sammanfattande beskrivning av investeringen: Iordningsställande av gator enligt gällande detaljplan. Fräsning av befintliga vägar och byte av gamla elstolpar och armaturer.							

TN15	Investeringsgrupp: Gator, vägar, torg och parker						
	Projektets namn: Västerviken, vägar					Nämndens prioritet: Medium	
	Kontonummer Tekniska samhällstjänster						
	Av Kfge godkänt anslag Kfge §xx/x.x.202x	Använts år 2023 eller tidigare år	Uppskattat används år 2024	Återstår av godk. anslag	Budget 2025	Plan 2026	Plan 2027
Kostnader (-)				0	0	0	-205 000
Intäkter (+)				0			
Nettokostnad	0	0	0	0	0	0	-205 000
Sammanfattande beskrivning av investeringen: Fräsning av befintliga vägar. Ny gator byggs enligt gällande detaljplan. Alla gator asfalteras. Uppgradering av befintlig vägbelysning samt komplettering av belysning längs gator som saknar belysning.							

TN16	Investeringsgrupp: Övr. fasta maskiner, anordningar och konstr. såsom vämepumpar, leku. utomhus						
	Projektets namn: Ödkarby skola, värmesystem					Nämndens prioritet: Medium	
	Kontonummer Tekniska samhällstjänster						
	Av Kfge godkänt anslag Kfge §xx/x.x.202x	Använts år 2023 eller tidigare år	Uppskattat används år 2024	Återstår av godk. anslag	Budget 2025	Plan 2026	Plan 2027
Kostnader (-)				0	0	-130 000	
Intäkter (+)				0			
Nettokostnad	0	0	0	0	0	-130 000	0
Sammanfattande beskrivning av investeringen: Nytt bergvärmesystem. Projektering och förverkligande 2026. Inbesparing ca 12.000 €/år							

TN17	Investeringsgrupp: Förvaltnings- och institutionsbyggnader sten och trä, reparationsinvesteringar						
	Projektets namn: Ödkarby skola, golv gymnastiksal					Nämndens prioritet: Medium	
	Kontonummer Tekniska samhällstjänster						
	Av Kfge godkänt anslag Kfge §xx/x.x.202x	Använts år 2023 eller tidigare år	Uppskattat används år 2024	Återstår av godk. anslag	Budget 2025	Plan 2026	Plan 2027
Kostnader (-)				0			-100 000
Intäkter (+)				0			
Nettokostnad	0	0	0	0	0	0	-100 000
Sammanfattande beskrivning av investeringen: Ny golvmatta till gymnastiksalen.							

TN18	Investeringsgrupp: Övriga lätta maskiner						
	Projektets namn: Idrottsplan, Robotgräsklippre					Nämndens prioritet: Medium	
	Kontonummer Tekniska samhällstjänster						
	Av Kfge godkänt anslag Kfge §xx/x.x.202x	Använts år 2023 eller tidigare år	Uppskattat används år 2024	Återstår av godk. anslag	Budget 2025	Plan 2026	Plan 2027
Kostnader (-)					-10 000		
Intäkter (+)				0			
Nettokostnad	0	0	0	0	-10 000		
Sammanfattande beskrivning av investeringen: Gräsklipparrobot till fotbollsplanen. Inbesparing på driften om bidrag till IF Fram minskas. Ersättning till IF Fram genom avtal om skötsel av Rangsby fotbollsplan föreslås minskas med ca 3.000 €/år.							

TN19	Investeringsgrupp: Gator, vägar, torg och parker						
	Projektets namn: Vägbelysning, Krokland					Nämndens prioritet: Medium	
	Kontonummer Tekniska samhällstjänster						
	Av Kfge godkänt anslag Kfge §xx/x.x.202x	Använts år 2023 eller tidigare år	Uppskattat används år 2024	Återstår av godk. anslag	Budget 2025	Plan 2026	Plan 2027
Kostnader (-)				0	0	-5 000	-50 000
Intäkter (+)				0			
Nettokostnad	0	0	0	0	0	-5 000	-50 000
Sammanfattande beskrivning av investeringen: Uppgradering av nuvarande vägbelysning. ÅEA har rörlagt vägsträckan och sanerat bort alla luftledningar, endast kommunens vägbelysning återstår. Kommunen har fundament längs Kroklandsvägen sedan ca 10-15 år tillbaka. Dessa är tyvärr till stordel sönderklippta och av fel dimension för att kunna användas och bör därför bytas.							

TN20	Investeringsgrupp: Mark och vattenområden, förbättringsinvesteringar						
	Projektets namn: Notplan muddring BST4					Nämndens prioritet: Medium	
	Kontonummer Tekniska samhällstjänster						
	Av Kfge godkänt anslag Kfge §71/11.12.2023	Använts år 2023 eller tidigare år	Uppskattat används år 2024	Återstår av godk. anslag	Budget 2025	Plan 2026	Plan 2027
Kostnader (-)	10 000	520	0	9 480	-9 480		
Intäkter (+)				0			
Nettokostnad	10 000	520	0	9 480	-9 480	0	0
Sammanfattande beskrivning av investeringen: Överförs till 2025, inväntar beslut från ÅMHM. Hoppgruppen under hopptornet har slammat igen och uppfyller inte ÅMHM:s krav på djup.							

TN21	Investeringsgrupp: Avloppsnät						
	Projektets namn: Avlopp diverse					Nämndens prioritet: Hög	
	Kontonummer Tekniska affärsverksamhet						
	Av Kfge godkänt anslag Kfge §71/11.12.2023	Använts år 2023 eller tidigare år	Uppskattat används år 2024	Återstår av godk. anslag	Budget 2025	Plan 2026	Plan 2027
Kostnader (-)	0	0	0	0	-40 000	-40 000	-40 000
Intäkter (+)				0			
Nettokostnad	0	0	0	0	-40 000	-40 000	-40 000
Sammanfattande beskrivning av investeringen: Budgeterade medel om 30.000 € för undersökning av inläckage i ledningsnätet år 2024 överförs inte till 2025. Motivering: Saltvik deltar under 2024-2025 i det landskapsfinansierade VA-projektet för hela Åland där utomstående konsult har upphandlats för genomgång av pumpstationer och ledningsnät. Efter slutrapport erhållits från samarbetsgruppen äskas nya medel för åtgärder inför budget 2026.							

TN22	Investeringsgrupp: Förvaltnings- och institutionsbyggnader sten och trä, reparationsinvesteringar						
	Projektets namn: Boogården					Nämndens prioritet: Hög	
	Kontonummer Tekniska samhällstjänster						
	Av Kfge godkänt anslag Kfge §xx/x.x.202x	Använts år 2023 eller tidigare år	Uppskattat används år 2024	Återstår av godk. anslag	Budget 2025	Plan 2026	Plan 2027
Kostnader (-)				0	0	-170 000	-150 000
Intäkter (+)				0			
Nettokostnad	0	0	0	0	0	-170 000	-150 000
Sammanfattande beskrivning av investeringen: 20.000 € budgeteras för projektering av uppgradering av fastigheten. 150.000 € budgeteras 2026 och 2027 för verksällande av projektet. Gamla värmerör behöver bytas, gemensamma utrymmen samt badrum i lägenheterna uppgraderas.							

TN23	Investeringsgrupp: Förvaltnings- och institutionsbyggnader sten och trä, reparationsinvesteringar						
	Projektets namn: Skogshöjden, Altaner					Nämndens prioritet: Medium	
	Kontonummer Tekniska affärsverksamhet						
	Av Kfge godkänt anslag Kfge §xx/x.x.202x	Använts år 2023 eller tidigare år	Uppskattat används år 2024	Återstår av godk. anslag	Budget 2025	Plan 2026	Plan 2027
Kostnader (-)				0	-30 000		
Intäkter (+)				0			
Nettokostnad	0	0	0	0	-30 000	0	0
Sammanfattande beskrivning av investeringen: Ny altan vid båda radhuslängorna. Altanerna är i dåligt skick.							

TN24	Investeringsgrupp: Förvaltnings- och institutionsbyggnader sten och trä, reparationsinvesteringar						
	Projektets namn: Klockars, Altan					Nämndens prioritet: Medium	
	Kontonummer Tekniska affärsverksamhet						
	Av Kfge godkänt anslag Kfge §xx/x.x.202x	Använts år 2023 eller tidigare år	Uppskattat används år 2024	Återstår av godk. anslag	Budget 2025	Plan 2026	Plan 2027
Kostnader (-)				0	-20 000		
Intäkter (+)				0			
Nettokostnad	0	0	0	0	-20 000		0
Sammanfattande beskrivning av investeringen: Ny altan då befintlig är i dåligt skick.							

TN25	Investeringsgrupp: Förvaltnings- och institutionsbyggnader sten och trä, reparationsinvesteringar						
	Projektets namn: Grönvalla, projektering för renovering					Nämndens prioritet: Hög	
	Kontonummer Tekniska affärsverksamhet						
	Av Kfge godkänt anslag Kfge §xx/x.x.202x	Använts år 2023 eller tidigare år	Uppskattat används år 2024	Återstår av godk. anslag	Budget 2025	Plan 2026	Plan 2027
Kostnader (-)				0			
Intäkter (+)				0			
Nettokostnad	0	0	0	0	0	0	0
Sammanfattande beskrivning av investeringen: Åtgärdsplan för fastigheten beställd av Bygghälsan AB. Tekniska nämnden inväntar planen under hösten-vintern 2024/2025. Utgående från planen begärs medel för renovering.							

TN26	Investeringsgrupp: Mark och vattenområden, förbättringsinvesteringar						
	Projektets namn: Hamnsundet, uppgradering ramp och elpidestaler					Nämndens prioritet: Medium	
	Kontonummer Tekniska affärsverksamhet						
	Av Kfge godkänt anslag Kfge §xx/x.x.202x	Använts år 2023 eller tidigare år	Uppskattat används år 2024	Återstår av godk. anslag	Budget 2025	Plan 2026	Plan 2027
Kostnader (-)				0	-25 000		
Intäkter (+)				0			
Nettokostnad	0	0	0	0	-25 000	0	0
Sammanfattande beskrivning av investeringen: Hamnsundet, uppgradering ramp och elpidestaler							

TN27	Investeringsgrupp: Mark och vattenområden, förbättringsinvesteringar						
	Projektets namn: Kvarnboviken muddring, ångbåtsbrygga och båtramp					Nämndens prioritet: Medium	
	Kontonummer Tekniska affärsverksamhet						
	Av Kfge godkänt anslag Kfge §71/11.12.2023	Använts år 2023 eller tidigare år	Uppskattat används år 2024	Återstår av godk. anslag	Budget 2025	Plan 2026	Plan 2027
Kostnader (-)	-55 000	0	0	-55 000	-55 000		

Intäkter (+)				0			
Nettokostnad	-55 000	0	0	-55 000	-55 000	0	0
Sammanfattande beskrivning av investeringen: Kvarnboviken muddring samt renovering av ångbåtsbrygga och båtramp. Inväntar ÅMHM beslut, överförs till 2025.							

TN28	Investeringsgrupp:	Brandfordon						
	Projektets namn:	VSFBK utbyte redskaps- och manskapsbil				Nämndens prioritet:	Medium	
	Kontonummer	Tekniska brand och räddningstjänster						
		Av Kfge godkänt anslag Kfge §xx/x.x.202x	Använts år 2023 eller tidigare år	Uppskattat används år 2024	Återstår av godk. anslag	Budget 2025	Plan 2026	Plan 2027
	Kostnader (-)				0			-50 000
	Intäkter (+)				0			
	Nettokostnad	0	0	0	0	0	0	-50 000
Sammanfattande beskrivning av investeringen: Utbyte redskaps- manskapsbil SA27. Manskaps redskapsbilen SA27 behöver bytas till ny då bilen är 27 år gammal. Ny bil av liknande typ med 4-hjulsdrift. Kostnad 50000 € år 2027								

TN29	Investeringsgrupp:	Övriga transportmedel						
	Projektets namn:	ÖSFBK ATV med vagn och utrustning				Nämndens prioritet:		
	Kontonummer	Tekniska brand och räddningstjänster						
		Av Kfge godkänt anslag Kfge §xx/x.x.202x	Använts år 2023 eller tidigare år	Uppskattat används år 2024	Återstår av godk. anslag	Budget 2025	Plan 2026	Plan 2027
	Kostnader (-)				0			-29 000
	Intäkter (+)				0			
	Nettokostnad	0	0	0	0	0	0	-29 000
Sammanfattande beskrivning av investeringen: En fristående skogsbrands- och räddningsenhet med kombinationssläp som med endast 2 man kan påbörja en insats. Enheten har många användningsområden förutom vid brand i skog och mark. En fristående skogsbrands- och räddningsenhet med kombinationssläp som med endast 2 man kan påbörja en insats. Enheten har många användningsområden förutom vid brand i skog och mark. Den kan rycka ut för att röja upp längs vägar efter storm, den kan assistera ambulans eller hemvården när vägar är oframkomliga på grund av regn eller mycket snö SA18 Består av en 6-hjulig ATV med en släpvagn, ATV ´n har en pakethållare som antingen används för ca 300l förstahandssläckningsvatten med en liten motordriven pump eller som bärplats vid sjuktransport. Fram på ATVn är en spridarställning för vatten monterad som vid tex brand på en halm eller spannmålsåker kan användas när man kör fordonet. Vagnen har 800m 76mm huvudledningsslang som går a lägga ut vid framkörning, 700m 38mm arbetslang varav 360 m kan läggas ut vid framkörning och 340m slang som dubbelrullats och läggs ut manuellt. En elektrisk vinda för inrullning av använd slang är monterad på enheten. Vagnen har strålrör för skogsbrand, grenstycken för fördelning av vatten och vattenspridare för efterstäckning. På vagnen finns ett litet elverk, motorsåg, en liten ljus mast och en lite lyftkudde för räddande av person under träd. Motveringar till enheten: Finns inte självtransporterande terrängfordon på norra Åland. Finns inte skogsbrandsenhet för att nå svåråtkomliga platser i skog på norra Åland. Finns inte terrängfordon för sjuktransporter/sjukvårdspersonal på norra Åland. Östra Saltviks brandstation ligger centralt för dom största skogsområdena på norra Åland. Det finns många svåråtkomliga vandringsleder runt våra berg. Enheten går att med på Rescue Björkskär och få med ut i Saltviks skärgård. Sparar enorma mängder mankra vid utläggning och borthämtning av slang i skog och mark. Underlättar enormt vid olyckor till platser dit bilväg saknas. Nästan ingen begränsning för framkomlighet, 6x6 går utmärkt även i djup och lös snö Enheten rymms in i befintligt garage.								

TN30	Investeringsgrupp: Bostadsbyggnader, nyanskaffningar						
	Projektets namn: Bostäder	Nämndens prioritet:					
	Kontonummer Tekniska affärsverksamhet						
	Av Kfge godkänt anslag Kfge §xx/x.x.202x	Använts år 2023 eller tidigare år	Uppskattat används år 2024	Återstår av godk. anslag	Budget 2025	Plan 2026	Plan 2027
Kostnader (-)				0	-667 000	-1 333 000	
Intäkter (+)				0			
Nettokostnad	0	0	0	0	-667 000	-1 333 000	0
Sammanfattande beskrivning av investeringen: Avsikten är att skapa ett bostadsaktiebolag (BAB). Målsättningen är att kommunen på sikt avyttrar alla lägenheter.							

TN31	Investeringsgrupp: Mark och vattenområden, förbättringsinvesteringar						
	Projektets namn: Parkeringsområdet i anslutning till Hamnsundet gästhamn	Nämndens prioritet: Medium					
	Kontonummer Tekniska affärsverksamhet						
	Av Kfge godkänt anslag Kfge §xx/x.x.202x	Använts år 2023 eller tidigare år	Uppskattat används år 2024	Återstår av godk. anslag	Budget 2025	Plan 2026	Plan 2027
Kostnader (-)				0	-25 000		
Intäkter (+)				0			
Nettokostnad	0	0	0	0	-25 000	0	0
Sammanfattande beskrivning av investeringen: Asfaltering och upprustande av parkeringsområdet i anslutning till Hamnsundet gästhamn							

TOTALT	Budget 2025	Plan 2026	Plan 2027
Kostnader (-)	-2 015 480	-2 243 000	-1 384 000
Intäkter (+)	30 000	40 000	50 000
Nettokostnad	-1 985 480	-2 203 000	-1 334 000

Verkställighetsdirektiv för budgeten 2025

1. Allmänna verkställighetsprinciper

Kommunstyrelsen uppmärksammar de budgetansvariga på följande:

Samtliga nämnder, kanslier, inrättningar och ansvarspersoner bör i sin verksamhet hålla sig till den godkända budgetens ekonomiska ramar. I enlighet med fullmäktiges beslut sänder kommunstyrelsen en allmän uppmaning till alla förvaltningar om att hålla igen med kostnader även inom befintliga ramar.

Kommunstyrelsen uppmanar alla förvaltningsenheter att utöver bestämmelserna i budgeten, dess motiveringar och bilagor även beakta bestämmelserna i övriga instruktioner och reglementen.

Varje förvaltningsenhet ansvarar för att de avgifter och fordringar som hör till verksamhetsområdet faktureras och flyter in.

Budgetuppföljning sker genom att de som har tillgång till ekonomisystemet själva följer upp sina verksamheter. Till övriga distribueras listor vid behov. Information lämnas också av ekonomichefen per telefon 489 021.

Eftersom Saltviks kommuns budget bygger på rambudgetering ställer det stora krav på budgetuppföljningen. Budgetuppföljning ska ske kontinuerligt i nämnderna. Därutöver ska nämnderna före den 28 augusti 2025 ge en rapport till kommunstyrelsen för perioden januari-juni. Rapporten ska avse både ekonomi och verksamhet.

Innan anbud antas eller externa tjänster köps/beställs (till exempel entreprenörer, konsulter, föreläsare etcetera) bör man beakta konsekvenserna av att företaget/företagaren eventuellt inte har sitt pensionskydd ordnat eller inte är med i förskottsuppbörds- eller momsregistret (aktuella uppgifter finns att få på www.ytj.fi). Kontakta ekonomikansliet vid eventuella frågor.

2. Uppgörande av plan över förverkligande av 2025 års investeringsprojekt

För att trygga kommunens likviditet ska de kostnader som olika projekt medför fördelas så jämnt som möjligt över året.

Nämnderna och eventuella byggnadskommittéer bör därför göra upp en plan över förverkligande av investeringsprojekten i 2025 års budget där ovanstående beaktas samt att ekonomikansliet delges informationen.

3. Anslag för inventarier, varor, tjänster, underhållsanslag för byggnader och fastigheter, investeringar och grundanskaffningar

a) Om den sammanlagda kostnaden för ett objekt (vara och/eller arbetskraft) är lägre än 50 000 euro exkl. moms kan anskaffningen ske genom direktupphandling. Vid anlitan av utomstående arbetskraft för reparationer och underhåll samt till exempel mindre tillbyggnader av kommunens fastigheter även om värdet på objektet förväntas överskrida 10 000 euro exkl. moms kan nämnden ta beslut om objektet ska bjudas ut på entreprenad eller göras mot timersättning.

b) Avdelningscheferna har rätt att anta eller förkasta anbud på högst 20 000 euro exkl. moms under förutsättning att medel för ändamålet finns i budgeten. Om ett objekt består av flera anbud är det den sammanlagda anbudssumman på 20 000 euro exkl. moms som gäller. Anbud som överstiger gränsen antas av respektive nämnd.

c) Kommundirektören har rätt att anta eller förkasta anbud på högst 25 000 euro exkl. moms under förutsättning att medel för ändamålet finns i budgeten. Om ett objekt består av flera anbud är det den sammanlagda anbudssumman på 25 000 euro exkl. moms som gäller.

d) Vid investeringar över 50 000 euro exkl. moms såsom större tillbyggnader, nybyggnad av fastigheter samt nybyggnad och grundförbättring av kommunala vägar och större avloppsprojekt ska öppet anbudsförfarande tillämpas.

e) Hyrande av inventarier och maskiner för längre tid än budgetåret förutsätter kommunstyrelsens godkännande.

f) Avtal som har verkningar utöver budgetåret ska föras till kommunstyrelsen för godkännande.

4. Anslag för personal

Vid kortare sjukledigheter bör sjukvikarier undvikas, i stället bör situationen lösas genom interna arrangemang.

Så kallade vikariekedjor bör utan grundad anledning undvikas.

Personalsekreteraren ska alltid konsulteras gällande avlöningsgrunderna innan arbetsavtal ingås.

Förändring i lönesättningsgrunderna skall föras till kommunstyrelsen för beslut.

5. Inventarier som tas ur bruk

Nämnderna ska besluta om hur inventarier, som tagits ur bruk avyttras. Avyttringen får verkställas först när nämnden godkänt förteckningen över inventarier som tagits ur bruk. Avyttringen ska ske på det sätt som är mest ekonomiskt fördelaktigt för kommunen. Inventarier som kan ha intresse hos kommuninvånare/övriga ska bjudas ut till högstbjudande via kommunens Infoblad. Ekonomikansliet delges beslut om avyttring.

6. Utbetalning av föreningsbidrag

Föreningsbidrag, som slutligt fastställs av respektive nämnd genom skilt beslut, ska betalas ut jämnt under året. Föreningsbidrag ska också rymmas inom den ram som beviljats i budgeten. Bidrag som överstiger 10.000 euro utbetalas i två rater (januari och juli). Bidrag som understiger 10.000 euro betalas ut i sin helhet inför evenemanget eller inför säsongen. Bidragen utbetalas då kriterierna uppfyllts för idrotts- och ungdomsbidrag/kulturbidrag. Avvikelse ska särskilt motiveras av nämnderna i deras beslut om betalning av bidragen. Renoveringsbidrag eller andra bidrag som betalas mot redovisning, betalas efter att redovisningen lämnats in.

7 Övrigt

Se även kapitel "Budgetens bindande nivåer" som ingår i av kommunfullmäktige fastställd budget.

Sammanträdeslistor för första halvåret 2025 ska lämnas in till kommunkansliet senast den 20 juni 2025. Senast den 16 december 2025 ska sammanträdeslistor för andra halvåret inlämnas till kommunkansliet