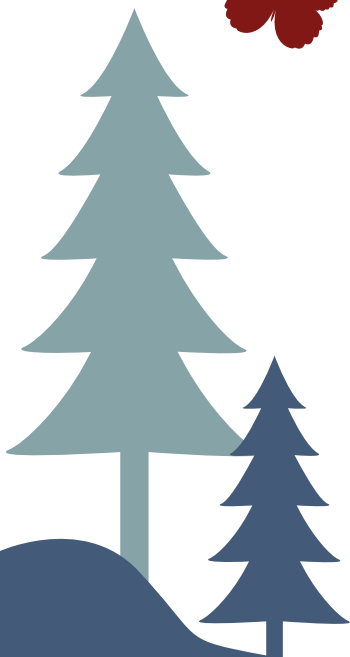




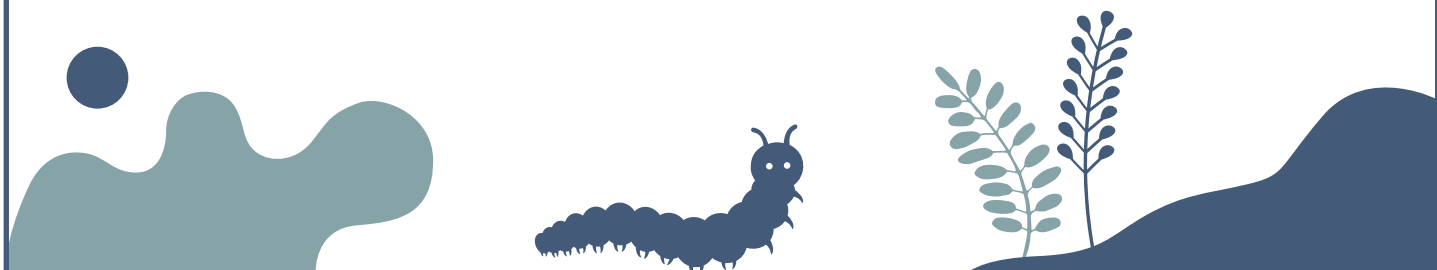
# Arbetsplan för daghemmen i Saltvik

Prästkragen daghem och Skogsglantan daghem  
2023–2024



# Innehåll

<b>Förord</b>	<b>4</b>
<b>Inledning</b>	<b>4</b>
<b>1. Barnomsorgens uppdrag och värdegrund</b>	<b>5</b>
1.1. Målsättningar för verksamhetsåret	5
<b>2. Enhetens kontaktuppgifter och uppgifter om tjänster</b>	<b>6</b>
2.1. Barnantal och avdelningar	6
2.2. Ledning och personal	6
2.3. Verksamhetsårets kalendarium och hålltider	7
<b>3. Jämlikhet och jämställdhet</b>	<b>8</b>
<b>4. Hållbar utveckling</b>	<b>8</b>
<b>5. Arbetet med barns delaktighet och inflytande</b>	<b>9</b>
<b>6. Välbefinnande</b>	<b>10</b>
<b>7. Leken</b>	<b>11</b>
<b>8. Arbetsätt och lärmiljöer</b>	<b>12</b>
8.1. Mångsidiga arbetsätt	12
8.2. Lärmiljö	13
8.3. Språkutvecklande arbetsätt	13
8.4. Pedagogisk dokumentation och planering	14
8.5. Digitala arbetsätt och digital kompetens	14
<b>9. Omsorg, kost och vila</b>	<b>15</b>
9.1. Omsorg	15
9.2. Kost	16
9.3. Vila	16
<b>10. Arbetet med förverkligande av lärområdena inom barnomsorgen</b>	<b>17</b>



<b>11. Förundervisningen</b>	<b>18</b>
<b>12. Stöd för utveckling och lärande</b>	<b>19</b>
12.1. Allmänpedagogiskt stöd	20
12.2. Specialbarnomsorg	20
<b>13. Samarbete med vårdnadshavare</b>	<b>22</b>
<b>14. Rutiner för övergångar inom barnomsorgen</b>	<b>23</b>
<b>15. Arbetet med utvärdering av verksamheten</b>	<b>24</b>
<b>16. Beskrivning av religiösa evenemang och verksamhet med inslag av religionsutövning</b>	<b>25</b>



## Förord

Anvisningen för uppgörande av arbetsplan har Saltvik valt att göra som en ifyllnadsbar mall. Tanken är att varje enhet fyller i mallens textfält enligt hur verksamheten ser ut på enheten. Vid behov går det att ändra i layouten eller uppdatera och ändra i de texter som ligger utanför textfälten. Om man omformar mallen bör man dock vara aktsam på att ingen väsentlig information faller bort.

## Inledning

I enlighet med 2 § del II i LL (2020:32) om barnomsorg och grunskola ska varje gruppfamiljedaghem, daghem och fritidshem göra upp en arbetsplan som beskriver hur verksamheten ska genomföras. Arbetsplanen ska beskriva hur verksamheten genomför barnomsorgens målsättning. Enheten ska precisera och tydliggöra de metoder enheten använder för att uppfylla de målsättningar och riktlinjer som fastslagits i lagen och läroplanen. Daghemsföreståndaren ansvarar för att arbetsplanen sammanställs i samråd med personalen. Vårdnadshavarna ska informeras om innehållet i arbetsplanen. Arbetsplanen ska godkännas av kommunen.

Arbetsplanen ska fungera som ett komplement till läroplanen för att tydliggöra och konkretisera hur enheten arbetar samt vilka rutiner som finns inom de övergripande områdena. Arbetsplanen är ett redskap som enheten kan använda för att förtydliga sitt arbete gentemot dem som inte tagit del av läroplanen för barnomsorgen. Med tanke på detta har mallen för arbetsplanen utdrag ur läroplanen vid varje kapitel.



# 1. Barnomsorgens uppdrag och värdegrund

Barnomsorgen bygger på uppfattningen om barndomens egenvärde. Varje barn är unikt och värdefullt precis så som det är. Alla barn har rätt att bli hörda, sedda, tagna i beaktande och förstådda som individer och som medlemmar i sin grupp. Barnets bästa ska komma i första hand. Barnet har rätt att må bra, få omvårdnad och skydd. Barnets åsikter ska beaktas och barnet ska behandlas likvärdigt. Barnet får heller inte få diskrimineras. Verksamheten ska vara inkluderande och ordnas i samarbete med vårdnadshavarna. Varje barn har rätt till lärande som kännetecknas av uppmuntrande respons och öppet bemötande. God omsorg är grunden för barnets välmående och lärande och är en viktig del i den dagliga verksamheten. Barnet ska bemötas utifrån sin egen identitet och sina egna förutsättningar, erfarenheter, upplevelser och tankar.

Det ligger i uppdraget hos all personal att aktivt arbeta för att verksamhetens gemensamma värdegrund förverkligas. Alla som arbetar inom verksamheten behöver reflektera över sin egen del som påverkare och ta till sig den värdegrund som formuleras i läroplanen för barnomsorgen på Åland.

- Barnets bästa ska alltid vara i fokus, vi ser till det enskilda barnets behov i verksamhetens alla situationer. Vi anpassar inskolningsperioder, respekterar barnet och värnar noga om barnets integritet. Vi tar emot alla barn vid lämning så barnet känner sig välkommet.
- Kontinuerliga diskussioner inom arbetslaget gällande olika värdegrundsfrågor. Respekt mot både barn och personal samt mot vårdnadshavare. Hos oss är alla jämlika och genus- och jämställdhetsfrågor ständigt aktuella. Vi strävar efter att ha ett normmedvetet förhållningssätt. Skillnader på bemötande av barnen görs enbart utifrån deras egna förutsättningar och inte av till exempel kön, ålder eller andra yttre förutsättningar.
- Vi beaktar barngruppens konstellation vid den pedagogiska planeringen. Det är nära till specialpedagogiska åtgärder, såsom visuellt stöd och allmänna anpassningar i verksamheten.

## 1.1. Målsättningar för verksamhetsåret

Alla enheter ska inför varje nytt verksamhetsår planera vilka delområden i läroplanen man väljer att fokusera på under året. Vad man väljer att formulera som specifika målsättningar ska synas i enhetens hela verksamhet under läsåret. Enhetens specifika målsättningar kan handla om att fokusera på områden som konstaterats vara utmanande i enhetens interna utvärdering (till exempel att utveckla det språkutvecklande arbetssättet för att främja barnens språkutveckling) eller teman som formulerats av landskapsregeringen som ska genomsyra verksamheten.

Vi jobbar kontinuerligt med:

- fortsätta befästa läroplanens innehåll i verksamheten.
- att hitta rutiner för pedagogisk dokumentation.
- att skapa ett fungerande kommunikation- och informationsflöde inom personalgruppen.
- att befästa värdegrundsfrågor.

## 2. Enhetens kontaktuppgifter och uppgifter om tjänster

### 2.1. Barnantal och avdelningar

#### Prästkragen daghem

Daghemmet Prästkragen har 37 inskrivna barn fördelat på tre avdelningar. Småbarnsavdelningen Humlan har 12 barn i åldrarna 1–3 år. Syskonavdelningen Fjärilen med barn i åldrarna 3–6 har 12 barn och syskonavdelningen Tusenfotingen med barn i åldrarna 3–6 har 13 barn.

#### Skogsläntan daghem

Daghemmet Skogsläntan har 51 inskrivna barn fördelat på tre avdelningar. Småbarnsavdelningen Igelkotten har 12 barn i åldrarna 1–2 år. Syskonavdelningen Myran med barn i åldrarna 3–6 har 19 barn och syskonavdelningen Ugglan med barn i åldrarna 3–6 har 20 barn.

### 2.2. Ledning och personal

#### Prästkragen daghem

Daghemsföreståndare heltid varav 50 % av arbetstiden är i barngrupp.

#### Fjärilen

2 lärare (150 %) och 2 barnskötare (180 %)

#### Tusenfotingen

1 lärare (80 %) och 2 barnskötare (180 %)

#### Humlan

1 lärare (100 %) och 2 barnskötare (180 %).

#### Totalt

9 personal (770 %)

#### Skogsläntan daghem

Daghemsföreståndare heltid varav 50 % av arbetstiden är i barngrupp.

#### Igelkotten

1 lärare (100 %) och 3 barnskötare (260 %)

#### Myran

2 lärare (200 %) och 2 barnskötare (140 %)

#### Ugglan

2 lärare (150 %) och 2 barnskötare (200 %)

#### Totalt

12 personal (1050 %)



## 2.3. Verksamhetsårets kalendarium och hålltider

### Kalender

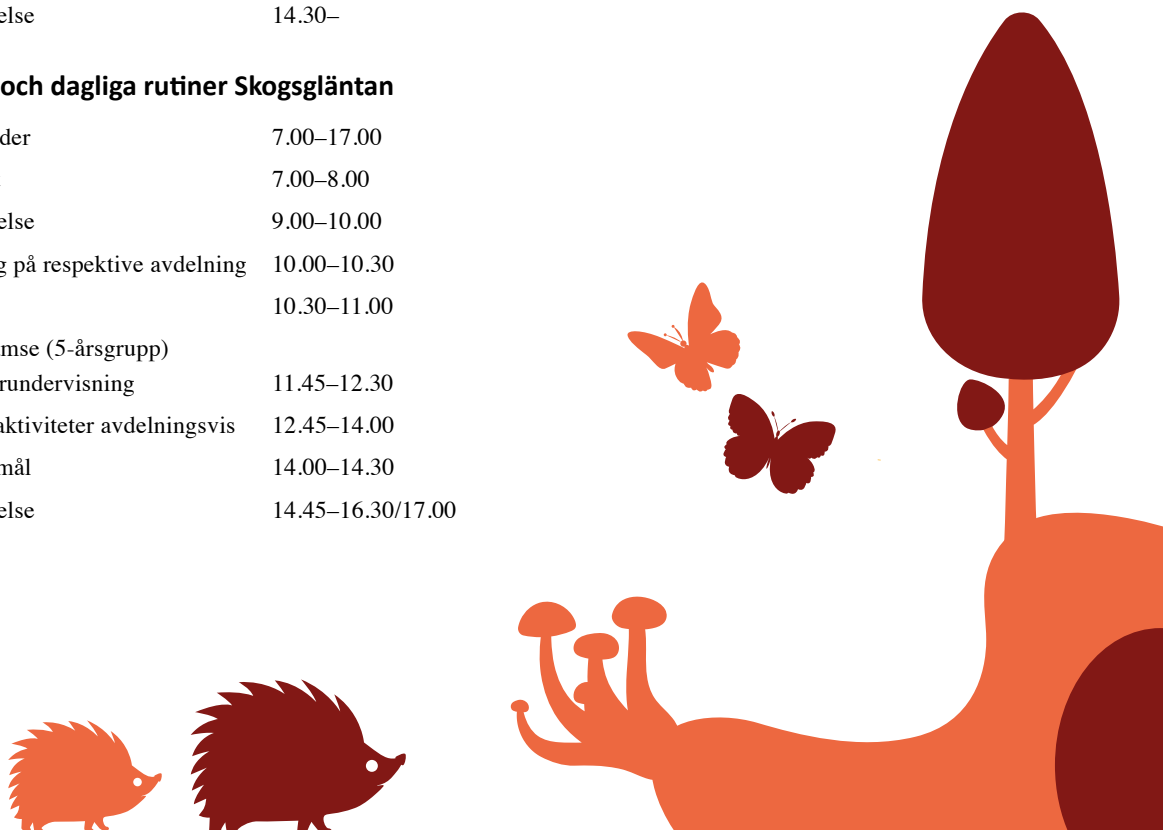
- Skördefest i september.
- Pyjamasparty i november.
- Farsdagsfirande.
- Bibliotek, naturskola, skogsutflykter kontinuerligt under året.
- Luciafirande.
- Jullunch för barn och personal.
- Alla hjärtans dag-fest i februari.
- Flytt tillbaka till skogsgläntan.
- Påskfirande.
- Morsdagsfirande.
- Miljödag.
- Vårfest och ”avslutning” i maj/juni.
- Midsommarlunch och firande för barn och personal.

### Hålltider och dagliga rutiner Prästkragen

- |                            |             |
|----------------------------|-------------|
| • Öppettider               | 7.00–17.00  |
| • Frukost                  | 7.30–8.15   |
| • Pedagogisk verksamhet    | 8.30–9.30   |
| • Utevistelse              | 9.30–10.45  |
| • Lunch                    | 11.00       |
| • Vila/5års-skola/förskola | 12.00–13.00 |
| • Lugn frilek              | 13.00–14.00 |
| • Mellanmål                | 14.00       |
| • Utevistelse              | 14.30–      |

### Hålltider och dagliga rutiner Skogsgläntan

- |   |                   |
|---|-------------------|
| • Öppettider                                      | 7.00–17.00        |
| • Frukost   | 7.00–8.00         |
| • Utevistelse                                     | 9.00–10.00        |
| • Samling på respektive avdelning                 | 10.00–10.30       |
| • Lunch   | 10.30–11.00       |
| • Vila/Bamse (5-årsgrupp)<br>samt förundervisning | 11.45–12.30       |
| • Lugna aktiviteter avdelningsvis                 | 12.45–14.00       |
| • Mellanmål                                       | 14.00–14.30       |
| • Utevistelse                                     | 14.45–16.30/17.00 |



### 3. Jämlikhet och jämställdhet

Inom barnomsorgen ska personalen aktivt arbeta för att möjliggöra delaktighet för alla på lika villkor. Alla barn ska ha möjlighet att fritt uttrycka sina åsikter i alla frågor som gäller dem. Barnomsorgen ska främja förståelse för andra människor och stödja utvecklingen av empatisk förmåga. Barnet ska ges möjligheter att utveckla sina färdigheter och göra egna val som är oberoende av förväntningar som till exempel är baserade på kön, ursprung, kulturell bakgrund eller andra orsaker som gäller barnet som person. Personalen ska skapa en atmosfär som värderar mångfald och förhålla sig professionell, öppen och respektfull till mångfalden av familjer och familjernas olika språk, kultur, tradition, livsåskådning och religion samt syn på fostran. Detta ger goda förutsättningar för ett bra samarbete med barnets vårdnadshavare.

#### Varje enhet arbetar med aktuella områden inom jämlikhet- och jämställdhetsfrågor

Barn ska få ta del av sina rättigheter som barn, vilket betyder att det är viktigt att barnkonventionen presenteras och diskuteras. Barn behöver få en förklaring till varför barn i olika åldrar får göra olika saker på daghemmet. Material som ”FN-konventionen om barns rättigheter” och ”Stopp min kropp” används i förebyggande syfte för att medvetandegöra barnet om dess integritet och rättigheter. Interna rutiner tas fram för blöjbyten och toalettbesök (kroppslig integritet).

Pedagogerna arbetar aktivt med frågor kring jämlikhet och jämställdhet genom diskussion och reflektion på daghemmen samt genom att skapa rutiner för förebyggande arbete mot diskriminering och trakasserier

För mer information, se bilagorna Saltviks kommuns jämställdhets- och jämlikhetsplan samt mobbningsplanen.

### 4. Hållbar utveckling

Barnomsorgen ska bidra till att bygga upp barnets positiva framtidstro och fästa uppmärksamhet vid vikten av en hållbar livsstil. Hållbarhet ska utifrån barnets utvecklingsnivå genomsyra hela barnomsorgens verksamhet. Barnet ska ges möjlighet att utveckla kunskaper om hur olika val som människor gör bidrar till eller hindrar en hållbar utveckling. Personalen vägleder så att barnet kan tillägna sig hälsosamma och hållbara levnadsvanor.

Barnet ska få uppleva, förundra sig över och glädjas åt naturen, samt utforska och experimentera med hjälp av sina sinnen. Verksamheten uppmuntrar barnet att iaktta vad som händer i naturen. Målet är att skapa en förståelse för vad som krävs för en hållbar utveckling utifrån ett ekologiskt, socialt och ekonomiskt perspektiv. Barnet är bland annat delaktigt i:

- återvinning och sortering av material,
- återbruk av material vid estetiska uttrycksformer,
- matens ursprung samt kompostering,
- att spara vatten vid handtvätt,
- miljödagrar.

Verksamheten strävar efter en hållbar och social inställning i barngruppen. Genom samlingar, samtal och litteratur erbjuds barnet att ta del av olika livsvillkor och sociala sammanhang. På daghemmet möter barnet olika utmaningar och börjar föra varierande resonemang utifrån olika perspektiv.



## 5. Arbetet med barns delaktighet och inflytande

Varje barn har rätt till delaktighet och inflytande och barn i barnomsorgen ska ges möjlighet att påverka verksamhetsinnehållet utifrån sin mognadsgrad. Barnet ska få lära sig om sina rättigheter och ska ha möjlighet att uttrycka sina åsikter i alla frågor som gäller dem. Barnets åsikter ska beaktas i förhållande till barnets ålder och mognad. De demokratiska principerna att kunna påverka, ta ansvar och vara delaktig ska gälla alla. Verksamheten inom barnomsorgen ska lägga grunden för förståelse av demokratibegreppet och förbereda barnet för delaktighet och ansvar rörande de rättigheter och skyldigheter som gäller i ett demokratiskt samhälle. Detta förutsätter att man medvetet utvecklar arbetsätt och strukturer som främjar delaktighet.

Personalen främjar varje barns möjligheter. De bemöter barnen med respekt och tar hänsyn till barnens tankar. Genom att utgå från barnens nyfikenhet och frågor skapar pedagogerna temaområden under verksamhetsåret. När pedagogen arbetar utifrån barnets intressen stärks barnets delaktighet på ett positivt sätt.

- Vi ger barnet verktyg att säga ifrån.
- Vi gör Anpassningar som är baserade på barnens förutsättningar och ger alla barn möjlighet att uttrycka sina åsikter, lyfta fram önskemål och göra sina röster hörda. Exempelvis: vid samlingar eller genom dialog mellan barn och pedagog.
- Vi anpassar bland annat leksaker och verksamhetens innehåll efter barnens intressen.
- Vi tillvaratar barnens synpunkter och åsikter exempelvis vid val av sånger, sagor, lekar, pyssel, tema.
- Vi har fortlöpande diskussioner kring hur de praktiska arrangemangen sker för att alla barn kan bli delaktiga.
- Vi använder oss av Rådde Rådjur-materialet.



## 6. Välbefinnande

I all barnomsorg ska barnets behov av lek, trygga människorelationer samt positiva erfarenheter som stärker självkänslan tillgodoseas. Verksamheten i barnomsorgen ska fokusera på att stärka det positiva, ta tillvara barnets styrkor och skapa meningsfullhet genom glädje i lärandet. På detta sätt stöds och utvecklas den psykiska hälsan och välbefinnandet hos både barn och vuxna i verksamheten. Att i verksamheten skapa strukturer som uppmuntrar till mod, mångfald och nytänkande skapar barn och vuxna som är trygga i sig själva och mår bra.

Barnomsorgens ska fokusera på att mångsidigt stärka psykologiskt välbefinnande och resiliens hos både barn och personal. Att stärka resiliens sker bland annat genom ett systematiskt arbete för att stärka relationskompetens och de socioemotionella färdigheterna. Barnet ska ges möjlighet att utveckla både sin medkänsla för andra och sin självmedkänsla. Ledord inom verksamheten är vänlighet och omtanke mot sig själv och andra, att skapa positiva relationer och att skapa engagemang. Ett lösningsfokuserat förhållningssätt där personalen fokuserar på tidigare framgångar, redan fungerande lösningar och på barnets styrkor i samarbete med barnet och vårdnadshavarna. Dessutom ger barnets dolda resurser förutsättningar för att skapa trygga barn och vuxna.

Enheterna inom barnomsorg och skola deltar under året i utbildning kring välmående och gör upp en plan för hantering av välmående i enheterna. Vi arbetar bl.a. utifrån:

- PERMA – positiva känslor, engagemang, relationer, meningsfullhet och att uppnå något.
- Se det goda – så hjälper du barn och unga att hitta sina styrkor, sker med hjälp av aktivitetskort.
- Förbundet Hem och Skola rf. samt Folkhälsans olika material kring välbefinnande.

I det dagliga arbetet stärker vi resiliens hos både barn och vuxna, det vill säga förmågan att stå emot och klara av en förändring samt återhämta sig och ta lärdom av den genom att fokusera personens styrkor. Ledare och personal ska vara positiva förebilder för barnen och i kontakten med vårdnadshavare.

Välbefinnande tas upp i verksamhetens värdegrundsarbete när läsåret börjar och ingår i god verksamhetskultur. Välbefinnande innefattar också att personalen har redskap för en trygg lärmiljö och är informerade om innehållet i enhetens säkerhetsplan, mobbningsplan, konfliktlösning samt hur kriser hanteras. Detta görs vid läsårets start och när ny personal börjar. Denna information finns även tillgänglig för vårdnadshavare.

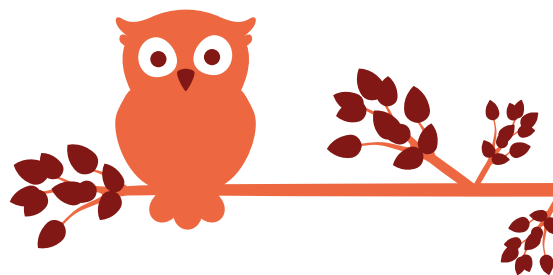
- Barnets rätt att ”välja” personal vid till exempel blöjbyten/toalettbesök.
- Att ge barnen verktyg att stå upp för sig själva, att lära känna sig själva och sina behov.
- Trygghet är ett ledord inom verksamheten och avgörande för ett gott välbefinnande.



## 7. Leken

Leken har ett egenvärde inom barnomsorgen och goda lekmöjligheter är en del av barnomsorgens målsättning. Lekens betydelse för barnets välbefinnande, utveckling och lärande ska beaktas i all planering av verksamheten. Leken har fysisk, psykologisk, pedagogisk och social betydelse för barnets utveckling. Personalens rutiner och uppsikt är avgörande för att skapa utomhusområden och lekmiljöer där barnet känner sig tryggt.

- Genom leken hittar barnen nya sociala konstellationer och grupper som gör att barnet skapar nya kompisrelationer.
- Lektiden är inplanerad och schemalagd.
- Utrymme för lek både för sig själv och tillsammans med andra.
- Tid för så kallad fri lek där barnet får möjlighet att välja aktivitet och kompis själv i kombination med pedagogledd lek genom styrda grupplekar med givna regler. Utöver det leds barnen in i lek genom kompislotter och/eller valda lekar från aktivitetstavla.
- Lekar i olika konstellationer, exempelvis lekar tillsammans pedagoger och barn.
- Personalen är delaktiga i barngrupperna.
- Barnens idéer beaktas vid lekval och för att skapa lekvänliga miljöer.
- Pedagogerna stödjer barnen att komma igång med lek.
- Pedagogerna stödjer vid konflikter i leken och vägleder barnen.



## 8. Arbetsätt och lärmiljöer

Läroplanen har utarbetats utifrån en pedagogisk grundsyn där barnet har en aktiv roll. I barnomsorgen ska det finnas lärmiljöer där barnet ges möjlighet att själv göra aktiva val och där barnets egna idéer kan tas tillvara. Personalen ska använda sig av varierande metoder och arbetsätt för att stöda barnets personliga växande, utveckling och lärande. Verksamheten fokuserar på att stärka det positiva, ta tillvara barnens styrkor och skapa meningsfullhet genom glädje i lärandet. Pedagogisk dokumentation och planering hör ihop med ett utforskande arbetsätt som bygger på ett gemensamt experimenterande och undersökande som inkluderar både barn och personal. Ett språkutvecklande arbetsätt gynnar alla barn och deras språkutveckling, även om det är särskilt viktigt för barn med utmaningar inom språkområdet eller för barn med annat modersmål än svenska.

### 8.1. Mångsidiga arbetsätt

Ett barn lär med alla sinnen. Därför är det viktigt att lärandet i barnomsorgen sker genom att barnet får möjlighet att bearbeta på flera olika sätt samt att lärandet bygger på dialog och relationer och att barnet är medskapare i de verksamheter och miljöer som barnet tillhör. Verksamheterna bör därför präglas av variation och bidra till barnets möjligheter att skapa kunskap på många olika sätt. Några viktiga strategier är, förutom variation, beroende av lärandesituationen, att utmana och stötta barnet i sitt lärande. Pedagogen ska vidareutveckla sitt eget kunnande inom mångfald av områden med syfte att stödja barnets idéer och utveckling. Pedagogiska arbetsätt såsom upplevelsepedagogik, autentiska lärmiljöer kombinerat med möjlighet till fysisk aktivitet och interaktion skapar positiva upplevelser av lärande och motiverar barnet.

Mångsidiga arbetsätt förutsätter mångsidiga lärmiljöer som beaktar barns behov av att röra på sig. Fysisk aktivitet inom barnomsorgen handlar oftast om fysiskt aktiva lekar. Fysisk aktivitet spelar en viktig roll i barnets utveckling och har kopplingar till barnets fysiska tillväxt, utveckling och lärande. Barnomsorgen spelar en viktig roll i främjandet av varje barns rätt till en hälsosam utveckling, därför behöver det finnas gott om tillfällen för fysisk aktivitet inom barnomsorgen.

- Lärande genom skapande, grov- och finmotoriska aktiviteter.
- Att få uppleva till exempel en saga på olika sätt – visuellt, auditivt, digitalt eller genom dramatiserande.
- Lära sig fakta på många olika sätt genom att bekanta sig med olika områden, till exempel skogen där vi får möjlighet att lära och upptäcka med alla olika sinnen – smaka, lukta, känna och så vidare.
- Fysiska aktiviteter som exempelvis promenader i närmiljön, dans, sång och musik, aktiviteter i skolans gymnasal, skogsutflykter och miniröris.



## 8.2. Lärmiljö

I begreppet lärmiljö ingår lokaler, platser, gemenskaper och personer samt metoder, redskap och tillbehör som stödjer barnens utveckling, lärande och kommunikation. Lärmiljöerna ska utvecklas så att de mål som fastställs för barnomsorgen kan uppnås på ett sätt som stödjer barnens sunda självkänsla och utvecklingen av sociala färdigheter och förmågan att lära sig. Barnets tankar, idéer, egna erfarenheter, kunskaper, intressen, förslag och individuella behov ska beaktas, tas tillvara och synliggöras i lärmiljöerna. Barnet ska ha möjlighet att utforska världen med alla sina sinnen och med hela kroppen. Lärmiljöerna ska erbjuda barnet olika möjligheter till meningsfull sysselsättning, mångsidiga och fysiska aktiviteter, lekar och spel samt till vila, lugn och ro.

De vuxna i lärmiljön är viktiga för att ta tillvara möjligheter för lärande utifrån barnets intresse. Barnet får möjligheter att utforska, upptäcka och erfara världen omkring sig genom kompetent personal som kan urskilja, bekräfta och utmana barnets lärandeprocess. Personalens goda relation till barnet är också centralt för att skapa en bra lärmiljö.

- Flexibilitet och godkännande av att till exempel möbler/inredning och leksaker används på olika sätt i olika lekar.
- Material och saker som är lättillgängliga för barnen. Variation utifrån barnets ålder och intresse.
- Pedagogernas ansvar att skapa lustfyllda lärmiljöer som lockar till lek, utforskande och inbjudande stunder i verksamheten. Det gäller både inom- och utomhusmiljö.
- Alla leksaker är inte alltid framme, utan lekmaterial varierar utifrån barnens intressen samt byts och delas mellan avdelningarna. Detta lockar till ny och utvecklande lek för barnen när ”nya” leksaker plockas fram.
- Olika samarbeten, exempelvis med bibliotek, föreningar, polis, äldreomsorg, skola, församling.

## 8.3. Språkutvecklande arbetssätt

Småbarnsåren är avgörande för språkutvecklingen och därför är ett språkutvecklande arbetssätt en av grundstenarna i barnomsorgens verksamhet. Genom att fokusera på barnets språkutveckling kan barnomsorgen bidra till att stärka barnens självförtroende, trygghet, inkludering och flerspråkighet, såväl som litteracitet och kreativitet. Att stimulera barnets språkliga medvetenhet och språkutveckling är två viktiga delar i det språkutvecklande arbetssättet i barnomsorgen. Tidiga insatser för att utveckla barnets språkliga medvetenhet genom fonologiska övningar som genomförs på ett systematiskt, strukturerat och kontinuerligt sätt ger en god grund för barnets fortsatta utveckling mot litteracitet.

Barnens process mot att bli läsande individer påbörjas i högläsningen. Barn kan redan från tidig ålder förstå att tecken och bilder på papper berättar något som sedan kan läsas upp eller berättas om och om igen. I barnomsorgen ska barnet möta en stimulerande läsmiljö. För att skapa en sådan behöver det finnas en plats där man läser för barnet, att det finns tid för läsning, att barnet ser att vuxna läser samt att barnet uppmuntras att interagera med den text som finns där barnet vistas. För en god språkutveckling hos barnet behövs en gemensam förståelse med hemmet för hur man som förebild påverkar barns utveckling till läsare. Här är också vårdnadshavarna och andra vuxna runt barnet en viktig resurs som läsande förebilder. Barn som ser vuxna och äldre barn läsa eller använda texter på olika sätt utvecklar en uppskattning för att använda tryckt material och kan själva komma att använda tryckt material i större utsträckning.

- Genom leken tränas barnens språk på olika plan.
- Sång, sagor, rim och ramsor.
- Litteratur – mycket bokläsning, både enligt barnens önskemål men även under planerade stunder där pedagogen aktivt väljer bok.
- Aktivt samtalande och lyssnande med barnen i alla dagliga situationer.
- Samlingar och andra ledda aktiviteter.
- Bamse och förundervisning.
- Ge barnen tid för gemensamma samtal där de tränar på turtagning och att lyssna på varandra.

- Språkstöd individuellt eller i smågrupper.
- Språkstöd genom användning av visuellt stöd och TAKK.
- Vi jobbar i smågrupper med språkligmedvetenhet där vi använder oss av Bornholmsmetoden och före Bornholm.
- Läsning, läsmiljöer och läsande förebilder.

## 8.4. Pedagogisk dokumentation och planering

Pedagogisk dokumentation är ett arbetssätt för att planera, genomföra, utvärdera och utveckla barnomsorgens verksamhet. Den information och förståelse som dokumentationen bidrar till ska till exempel användas för att arbetssätten, lärmiljöerna, verksamhetens mål, metoderna och innehållet kontinuerligt ska kunna anpassas enligt barnens intressen och behov.

För att kunna följa varje barns utveckling och lärande behöver det finnas dokumentation för alla barn i daghemsverksamhet inom barnomsorgen. Dokumentationen behöver sedan analyseras utifrån vilka möjligheter det enskilda barnet får för att kunna utvecklas och lära. När dokumentationen sker kontinuerligt och systematiskt är det möjligt att följa och analysera hur verksamheten stimulerar och utmanar barnet i deras utveckling och lärande. Det är först när varje barns möjligheter till utveckling synliggörs som det går att utvärdera hur man i verksamheten arbetar mot målen i läroplanen. Barnet själv ska kunna gå tillbaka och se över sin lärandeprocess, hen behöver själv få se att hen lärt sig och utvecklats.

Lärarna är ansvariga för den pedagogiska dokumentationen, men barnets utveckling och lärande dokumenteras av alla pedagoger. Vi använder varierade metoder såsom fotografier, intervjuer, observationer, film med mera. för att skapa underlag för reflektioner som både sker tillsammans med barnet och i arbetslaget. Reflektionerna ligger sedan som grund för vidare arbete och utveckling av verksamheten samt barnets lärande. Dokumentationen finns i barnets lärlogg. Dokumentationen ska utgå från barnets intressen och finnas tillgänglig för barnet.

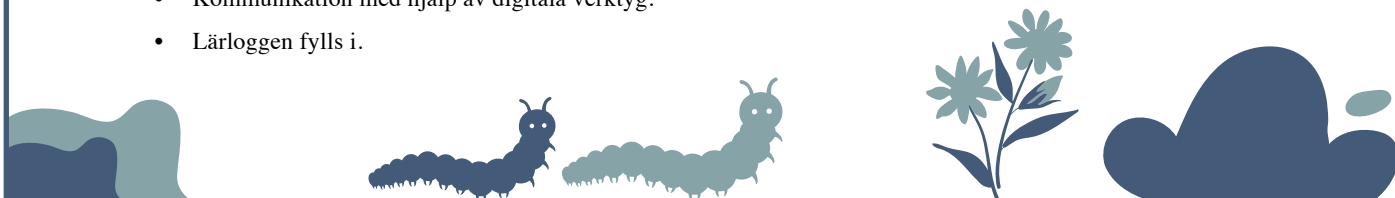
## 8.5. Digitala arbetssätt och digital kompetens

Betydelsen av digitala färdigheter i samhället ökar och personalen inom barnomsorgen behöver förhålla sig till detta. En av barnomsorgens uppgifter är att främja jämlikheten i utbildningen, det är därför viktigt att varje barn får tillräckliga digitala färdigheter inför framtiden. Digitala färdigheter är i sig ett betydande verktyg för lärande. För att möjliggöra kvalitativ inläring i digitala miljöer behövs, utöver digitala verktyg, också digitalpedagogiskt kunniga lärare i kombination med högklassiga digitala tjänster. Vilka digitala färdigheter som behövs, det vill säga den digitala kompetensen, förändras över tid och i takt med att samhället, tekniken och olika digitala tjänster förändras. De varierar också med barnets ålder. Digitala arbetssätt och digitala verktyg ska användas på ett medvetet sätt som gynnar barns lärande.

### Personalen utbildas kontinuerligt när kurser erbjuds

Pedagogens uppgift är att få barnen att bli producenter istället för konsumenter. Barnen får bekanta sig med digitala verktyg såsom lärplatta/Ipod på daghemmet. Den första kontakten med lättare uppgifter inom programmering som kan göras både med lärplatta och med klossar. Genom olika spel tränar vi samarbete och turtagning. Även sagostunder och informationssökning kan göras med hjälp av lärplatta. Digitala verktyg erbjuder många bra möjligheter för ett varierat arbetssätt. Pedagogerna resonerar redan på daghemmen med barnen om kritiskt förhållningssätt till olika information på nätet. Till exempel bilder som har redigerats.

- Digitala arbetssätt: vi söker information, använder digitala verktyg för att befästa och fördjupa kunskap, tar och lagrar bilder.
- Just dance, gymnastikövningar.
- Kommunikation med hjälp av digitala verktyg.
- Lärloggen fylls i.



## 9. Omsorg, kost och vila

Barnomsorgen ska främja allsidig fysisk, emotionell, social och kognitiv utveckling. Förutom den pedagogiska verksamheten är det därför viktigt att se till barnets behov av återhämtning och vila, trygga relationer samt att stärka barnets möjligheter till att tillägna sig en positiv hållbar inställning till mat och goda matvanor.

### 9.1. Omsorg

Verksamheten i barnomsorgen ska utgå från en helhetssyn på barn och barnens behov, där omsorg, utveckling och lärande bildar en helhet. Omsorg innebär att tillgodose barnets fysiska grundbehov, men också den emotionella omsorgen om barnet. Vardagsrutiner som innefattar barnets grundbehov och andra dagligen återkommande situationer, till exempel måltider, att klä på och av sig, vila och att sköta sin hygien, är en viktig del av barnets dag. För den emotionella omsorgen och för barnets utveckling är samspelet mellan barn och personal viktigt. Ömsesidiga och respektfulla relationer och närhet utgör grunden för god omsorg. Barn mår bra av att knyta kontakter med andra människor och har ett behov av både trygga vuxna relationer och relationer med jämnåriga.

Verksamheten arbetar med att skapa ömsesidiga och trygga relationer genom att fokusera på anknytning och tillit redan från första inskolningsdagen. Pedagogerna i verksamheten planerar aktiviteter där fokus ligger på att alla behövs, alla är lika viktiga och att alla kan bidra på något sätt, vilket i sin tur leder till ett bra samspel mellan alla barn.

Verksamheten ser samtliga vardagsrutiner som en lärandesituation. Pedagogerna i verksamheten hjälper och vägleder barnen att bli självständiga individer, exempelvis vid påklädnad, toalettbesök samt vid måltidssituationer. Att se vardagsrutinerna som ett lärande och barnet som en kompetent individ stärker barnets trygghet och självkänsla.



## 9.2. Kost

Barn i barnomsorgen ska erbjudas en hälsosam och lämplig kost som fyller barnets näringsbehov. Närproducerade råvaror används i så stor utsträckning som möjligt och matsvinn undviks. Hälsosamma och allsidiga huvudmål och mellanmål av hög kvalitet främjar barnens välbefinnande och hälsa. Maten ska erbjudas tillräckligt ofta under dagen. Maten som barnet behöver påverkas både av barnets individuella behov och av längden på barnets närvaro under dagen i barnomsorgsverksamheten. De gemensamma måltiderna fungerar som en social och pedagogisk situation för barngruppen där barnen bland annat lär sig gott bordsskick och att ta hänsyn till varandra.

- Vi eftersträvar att servera en näringsrik och varierande kost i enlighet med livsmedelverket Eviras rekommendationer och ÅHS rekommendationer för barn med specialkost.
- I den mån det är möjligt används närodlade varor. Vi vill skapa en nyfikenhet och positiv inställning till nya smaker och konsistenser. Vi samtalar kring varför man behöver äta hälsosam mat om de råvaror som ingår i maten. Vi tränar på gott bordsskick och eftersträvar minimalt matsvinn.
- Måltiden bör vara en så stressfri, lugn och trivsamt stund som möjligt med ett respektfullt och positivt bemötande mellan både barn och vuxna. Måltiden ger goda möjligheter att i enlighet med barnomsorgens läroplan stimulera barnens samspel och deras förmåga att visa respekt för varandra.

För mer information se Saltviks kommuns kostpolicy.

## 9.3. Vila

Barn har rätt till lek, vila och fritid. Balansen mellan aktiviteter, vila och återhämtning är viktigt inom barnomsorgens verksamhet. Det är också viktigt att tänka på att många barn, också lite äldre barn, kan bli trötta och uppleva en ökad stress under eftermiddagarna. Det behöver man beakta när dagens planeras för balans mellan aktivitet och vila. Vilan i barnomsorgens verksamhet behöver därför utgå från det enskilda barnets behov, som kan variera. Under vilan behöver särskilt barnets integritet beaktas. Personalens lyhördhet inför barnets signaler och behov är viktig.

- Vilomiljön utformas så lugn och stressfri som möjligt. Under vilan erbjuds lugn musik alternativt ljudbok/saga. Syftet med vilan är att skapa möjlighet för återhämtning under dagen för alla barn.
- Vi anpassar vilolängd/sömnbehov efter barnens behov i samråd med vårdnadshavarna. För de yngre barnen ordnas en vilostund och för de äldre en lugn och trygg miljö där de kan slappna av och återhämta sig.
- I mån av möjlighet ordnar vi stunder under dagen för barnen att gå undan och få en lugn stund för sig själva.
- Barnen erbjuds hjälpmedel för avskärmning, till exempel hörselskydd, avskärmningsskärmar.





## 10. Arbetet med förverkligande av lärområdena inom barnomsorgen

För att planera en kvalitativ barnomsorg och för att stöda barnets utveckling och lärande är det viktigt att det råder balans mellan social, emotionell, fysisk och kognitiv utveckling. Därför är det viktigt att i planeringen av verksamheten beakta och känna till betydelsen av lek, kontakt med naturen, musik, konst och fysisk aktivitet. Det är också centralt att man i verksamheten främjar barnets deltagande, initiativ, självständighet och att problemlösning och kreativitet får ta plats samt att man uppmuntrar sådant lärande som omfattar resonemang, undersökning och samarbete. Utifrån detta ska lärarna i barnomsorg tillsammans med barnet planera och genomföra en mångsidig och helhetsskapande pedagogisk verksamhet med utgångspunkt i fem lärområden.

Dessa fem lärområden är likvärdiga och barnet har rätt att få mångsidiga upplevelser inom de olika lärområdena. Personalen ska se till att den pedagogiska verksamheten, som planeras av lärare i barnomsorg men förverkligas av hela arbetslaget tillsammans, främjar utvecklingen och lärandet hos barn i olika åldrar.

Lärområden inom barnomsorgen:

- Språk och kommunikation.
- Skapande, kultur och estetiska uttrycksformer.
- Mångfald, gemenskap och samhälle.
- Matematiskt tänkande, hållbarhet och utforskande.
- Kropp, hälsa och utveckling.

Det är viktigt att alla barn har möjlighet att lära sig och att de får arbeta i sin egen takt så att de kan utveckla sina färdigheter i mångsidiga lärmiljöer och i växelverkan med andra barn, läraren och övrig personal. Syftet med lärområdena är att erbjuda barnet nya och inspirerande lärandeupplevelser och möjligheter att arbeta med uppgifter som innehåller lämpliga utmaningar i lärandet. Barnets olika behov av stöd ska beaktas i verksamheten och barnet ska ges tillräckligt stöd genast när behov uppstår.

Vi anpassar verksamheten utifrån barnens ålder och utveckling genom att i alla åldrar arbeta enligt:

- Språk och kommunikation.
  - Arbeta strukturerat med språkutvecklande material, rim och ramsor, sagor och högläsning, återberättande, samtal.
- Skapande, kultur och estetiska uttrycksformer.
  - Barnen får bekanta sig med olika material och tekniker.
  - Studiebesök till exempelvis museum.
  - Drama/teater/gestaltande, både själva och upplevd av andra.
  - sångstunder med och utan instrument.
- Mångfald, gemenskap och samhälle.
  - Barnen får träna sin sociala kompetens genom till exempel rollekar i den styrda och fria leken, där man även får träna turtagning och samarbete.
  - Låta barnen utveckla sin empatiska förmåga genom att stödja dem i konflikter, handleda dem i leken och rikta fokus mot människors lika värde.
  - Barnen får bekanta sig med närmiljön och de åländska traditionerna såsom kulturella platser, midsommarfirande och åländska visor.
- Matematiskt tänkande, hållbarhet och utforskande.
  - Matematiskt tänkande, problemlösning och utforskande genomsyrar hela verksamheten genom att vi kommunicerar och synliggör matematiska begrepp i vardagen och låter barnen utforska och laborera i spel och lekar.
  - Barnen får lära sig ta hand om skog och mark genom skogsbesök, Naturskola och Mulleverksamhet.

- Kropp, hälsa och utveckling.
  - Barnen får möjlighet att röra på sig och träna sin grovmotorik dagligen vid utomhusvistelse, ledd och fri lek, besök i gymnastiksal, Röris/MiniRöris, promenader och rörelse i den kuperade terrängen i skogen.
  - Barnen får träna sin finmotorik i den skapande verksamheten såsom att rita, måla, klippa, sy och pärla m.m.
  - Vi hjälper barnet att utveckla ett respektfullt beteende både mot sig själv och gentemot andra med hjälp av olika material olika material utformade av bland andra barnkonventionen (Kompisböckerna, Jag & Vi med mera.),  
Stopp min kropp och genom vuxennärvaro i leken.
- Förundervisning erbjuds samtliga barn året innan skolstart. Den är integrerad och åldersanpassad. Den utformas enligt läroplanen.
- Uppdraget är att skapa ett intresse för vidare lärande längre fram. Förundervisningen ska vara lustfylld och motivera barnet att ta till sig kunskap.
- Arbetsmaterial är Favoritmatematik och Livet i bokstavlandet.
- Vid förundervisningsstunden är alla förundervisningsbarn tillsammans, oberoende ”hemavdelning”. Vi jobbar på att stärka gruppens sammanhållning och vi-känsla inför skolstart.
- Ansvariga för förundervisningen är en lärare från vardera avdelning, det vill säga två stycken.

## 11. Förundervisningen

Syftet med förundervisningen är att förbereda barnet för livet och fortsatt lärande och utbildning.

Förundervisningen kan både bedrivas ihop med övrig barnomsorgsverksamhet och separat för de barn som ingår i förundervisningen. Under förundervisningsåret arbetar man utifrån samma lärområden som berör hela barnomsorgen, men med förstärkt fokus på skolförberedande centralt innehåll. Även om innehållet är skolförberedande ska det bearbetas med leken som utgångspunkt och genom mångsidiga arbetssätt, med konkret och visuellt material och genom ett gemensamt utforskande.

- Förundervisning erbjuds samtliga barn året innan skolstart. Den är integrerad och åldersanpassad. Den utformas enligt läroplanen.
- Uppdraget är att skapa ett intresse för vidare lärande längre fram. Förundervisningen ska vara lustfylld och motivera barnet att ta till sig kunskap.
- Arbetsmaterial är Favoritmatematik och Livet i bokstavlandet
- Vid förundervisningsstunden är alla förundervisningsbarn tillsammans, oberoende ”hemavdelning”. Vi jobbar på att stärka gruppens sammanhållning och vi-känsla inför skolstart.
- Ansvariga för förundervisningen är en lärare från vardera avdelning, det vill säga två stycken.

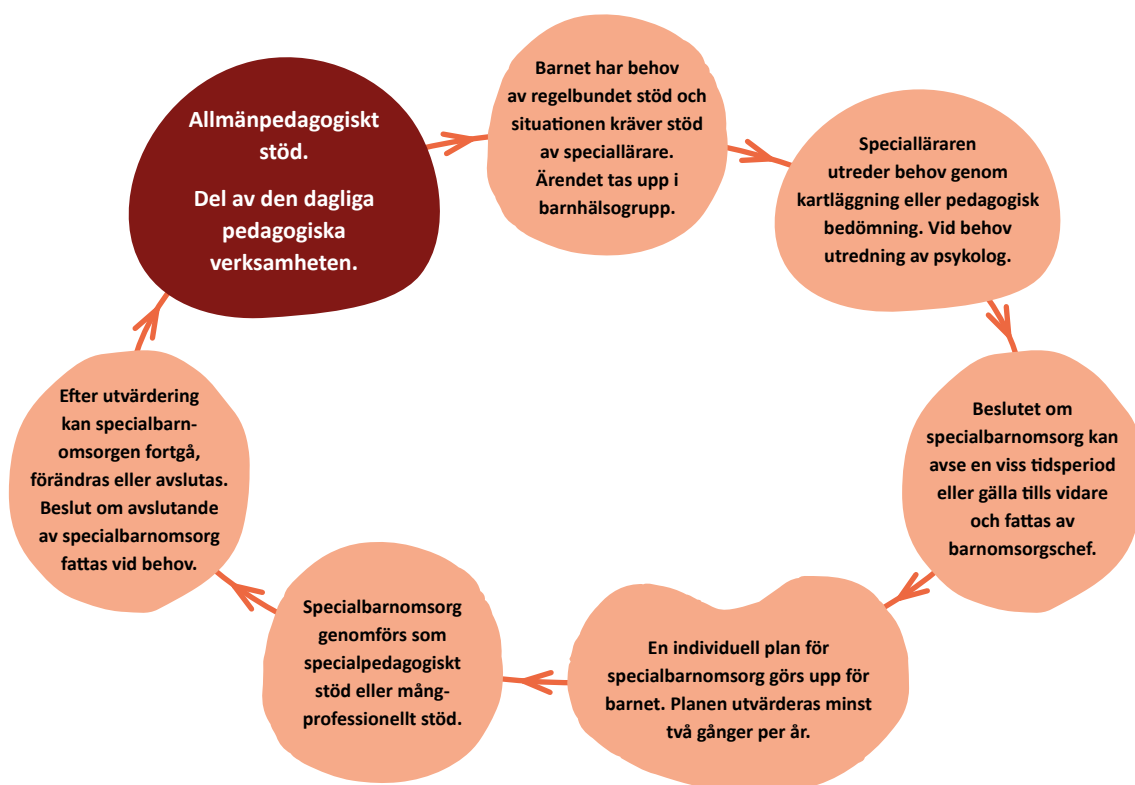


## 12. Stöd för utveckling och lärande

Varje barn inom barnomsorgen har enligt sitt behov rätt till stöd för sin utveckling och sitt lärande. Barnomsorgen ska bereda gynnsamma förutsättningar för barnets allsidiga utveckling genom att på olika sätt arbeta förebyggande och genom att erbjuda olika stödåtgärder. Särskild uppmärksamhet ska ägnas åt att tidigt identifiera hinder för utveckling och lärande och att sätta in stödfunktioner i förebyggande syfte. Genom tidigt och rätt riktat stöd kan man främja barnets utveckling, lärande och välbefinnande. Barnets behov av stöd och barnomsorgens utvärdering och förverkligande av stöd sker i samråd med barnet och barnets vårdnadshavare.

För att kunna upptäcka stödbehovet ska barnets möjlighet till utveckling och lärande utvärderas kontinuerligt i den dagliga verksamheten. Barnets möjligheter till utveckling och lärande följs upp i samarbete med barnet och vårdnadshavarna och dokumenteras i loggen för barnets utveckling och lärandeprocess vid loggens uppföljning. Det är viktigt att i ett tidigt skede känna igen möjliga hinder eller svårigheter för barnets växande och lärande. Det stöd som barnet får ska vara flexibelt, långsiktigt planerat och ska ändra enligt barnets behov. För att trygga barnets utveckling och lärande är det viktigt att stödet ges i rätt tid och på rätt nivå så länge som barnet har behov av stödet.

I bilden beskrivs arbetsgången för stöd av barnets utveckling och lärande:



## 12.1. Allmänpedagogiskt stöd

Det allmänpedagogiska stödet är en del av den dagliga pedagogiska verksamheten och riktar sig till alla barn som tillfälligt behöver stöd för sin allsidiga utveckling. Allmänpedagogiskt stöd innebär att alla barn ska få ett individanpassat bemötande inom ramen för det allmänpedagogiska arbetet. I verksamheten innebär detta exempelvis att:

- utgå från barnets intressen behov och styrkor.
- beakta barns olika sätt att lära sig.
- arbetssätten varierar.
- smågruppers sammansättning varierar vid behov.
- den pedagogiska miljön är ändamålsenlig.
- verksamheten åskådliggörs med bilder.
- samspelet mellan barn och vuxna är fungerande och att de dagliga rutinerna stödjer barnet.
- barnet får kortvarigt tillfälligt stöd av kurator.

När personalen på avdelningen uppmärksammar ett behov av utökat stöd hos ett barn görs direkta anpassningar och vårdnadshavarna informeras. Ansvaret för det allmänpedagogiska stödet, vilka anpassningar som kan göras och kontakten med hemmet har läraren i barnsomsorg.

Läraren lyfter svårigheterna i Lilla barnhälsogruppen för ett utökat kollegialt stöd och råd.

Specialläraren i barnsomsorg kan konsulteras när som helst men det individuella specialpedagogiska stödet sätts in först efter att det allmänpedagogiska stödet inte är tillräckligt. Detta sker i samarbete med föreståndaren/lilla barnhälsogruppen.

## 12.2. Specialbarnsomsorg

Specialbarnsomsorg ges då barnets behov av stöd är regelbundet och då situationen kräver stöd av speciallärare i barnsomsorgen. Specialbarnsomsorg ska ges av kommunen i den omfattning som barnet har behov av det, antingen som specialpedagogiskt stöd eller som mångprofessionellt stöd.

För varje barn som beviljats specialpedagogiskt eller mångprofessionellt stöd ska de särskilda stödsatserna utformas och sammanfattas i en individuell plan. Stödplanen för utveckling och lärande, SUL, ska dokumenteras i lärloggen för barnets utveckling och lärandeprocess.

Specialpedagogiskt stöd kan innebära att:

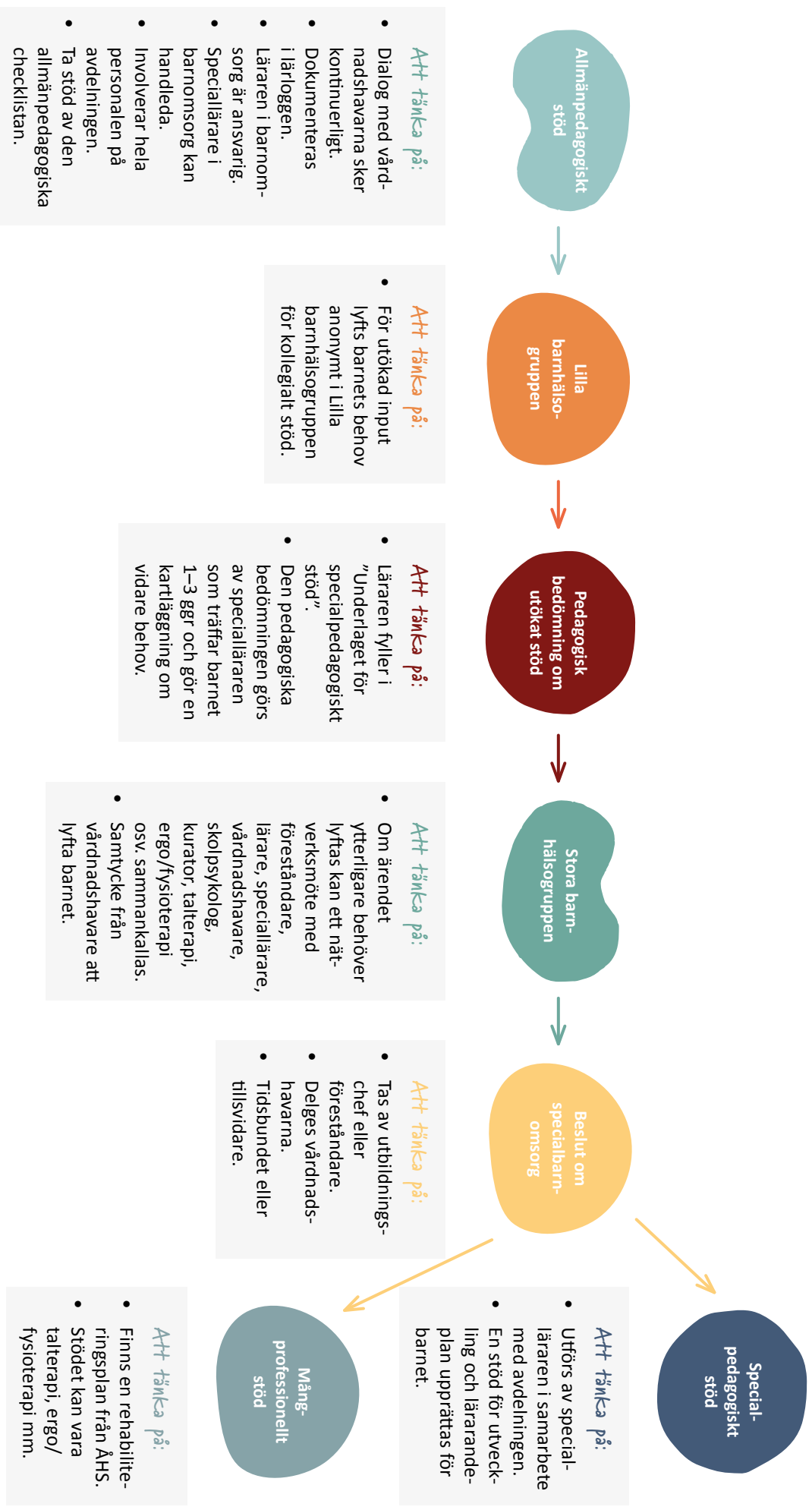
- speciallärare i barnsomsorg träffar barnet för systematisk handledning och träning.
- speciallärare i barnsomsorg handleder personal och vårdnadshavare.
- bildkommunikation på individnivå, individuell bildstruktur.
- stödtecken används.
- personaltäthet ökas.
- assistent/resursperson kan bistå barnet.

Mångprofessionellt stöd kan innebära att:

- barnet får stöd av talterapeut, logoped, ergoterapeut eller fysioterapeut.
- barnet får kontinuerligt, planerat stöd av psykolog samt kuratorstjänster.



# Arbetsgången för beslut om specialbarnomsorg



## 13. Samarbete med vårdnadshavare

Barnomsorgen ska främja olika former av samarbete för att gynna barnets utveckling, lärande och delaktighet. Barnomsorgens verksamhet bedrivs i nära samverkan med hemmet och barnomsorgen ska skapa förtroendefulla relationer med vårdnadshavare, som bär huvudansvaret för barnets fostran, lärande och utveckling.

Vårdnadshavarens kännedom om det egna barnet ska, tillsammans med personalens yrkesmässiga kunskaper och erfarenheter, ligga till grund för en respektfylld dialog med fokus på barnets bästa. Barnomsorgen ansvarar för att skapa förutsättningar för samarbete med vårdnadshavare, bland annat genom en aktiv kontakt med hemmen. Familjers olika språkbakgrund behöver beaktas i kontakten så att kommunikationen kan ske smidigt samt att olika behov av stöd i kommunikationen möts. Barnets och vårdnadshavarnas livsåskådning ska också beaktas i planeringen av barnomsorgsverksamheten.

För att kunna uppfylla sin fostrande uppgift måste vårdnadshavarna få information om hur deras barns lärande och utveckling fortskrider. Vårdnadshavarna ska informeras om centrala frågor som gäller verksamheten, till exempel läroplan, arbetsplan och olika evenemang. Genom att kontinuerligt bli informerade om barnets utveckling, mående och lärande kan vårdnadshavarna bättre stöda sina barn. Särskilt viktigt är samarbetet med vårdnadshavarna vid övergångar; till barnomsorg, mellan barnomsorgsenheter, vid övergång till grundskola samt vid planering och genomförande av stöd för lärande och utveckling. Barnets utveckling och lärandeprocesser ska sedan med hjälp av materialet i lärloggen följas upp minst en gång per år i samband med ett utvecklingssamtal tillsammans med vårdnadshavare. Samarbetet med vårdnadshavare förutsätter också vårdnadshavares engagemang genom att exempelvis ta del av information från barnomsorgsenheten, delta i möten och i sin tur delge personalen viktig information. Detta för att barnets tid i barnomsorgen blir så bra som möjligt.

- Vi har en öppen dialog med vårdnadshavarna, vi använder oss också av Päckky i kontakten.
- Månadsbrev, utvecklingssamtal och nätverksmöten.
- Vi har daglig kontakt vid hämtning och lämning.
- Lärloggen och axet fylls i och går igenom med vårdnadshavarna.



## 14. Rutiner för övergångar inom barnomsorgen

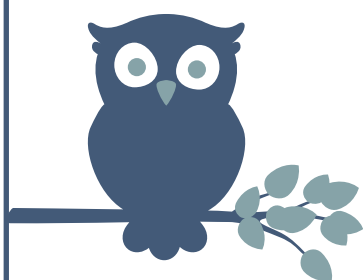
Övergången från hemmet, från den tidigare barnomsorgen till förundervisningen och från förundervisning till skolan är viktiga skeden i barnets liv. En smidig övergång främjar barnets känsla av trygghet och välbefinnande samt dess förutsättningar för tillväxt och för att lära sig. Det är viktigt att personalen lyssnar, är lyhörd, öppen och ärlig i kommunikationen med vårdnadshavarna för att skapa goda förutsättningar för trygga övergångar för barnet. I lärloggen för utveckling och lärande kan övergångarna dokumenteras, diskuteras och utvärderas. Information som är nödvändig för anordnande av stöd för lärande och utveckling överförs när barnet övergår från en enhet till en annan eller från ett utbildningsstadium till följande.

### En trygg inskolning från hemmet till barnomsorgen är viktigt

- Inskolningen anpassas efter barnets behov och i samtycke med vårdnadshavare.
- Personliga inskolningar, det vill säga en pedagog som ansvarar.
- Vid avdelningsbyte sköter enheten inskolningen internt.
- Information kring inskolningen.
- Vi utgår från barnets bästa. En rekommendation är 1–2 veckors inskolning.

### Övergång från förundervisning till skola

- Daghemmet kan besöka skolgården och gymnastiksalen utan skolans personal redan från hösten i förundervisningen för att lära känna skolmiljön.
- Skolans personal besöker daghemmet under tidig vår.
- Efter inskrivningen till skolan besöker förundervisningsbarnen skolan minst 3 gånger och ett heldagsbesök med lunch och buss. Här finns också möjlighet för besök till Eftis och Fritids.
- Barnen tilldelas faddrar från högre klasser.
- Läraren i barnomsorg sammanställer information om barnets utveckling, styrkor och stödbehov som sedan överförs med samtycke av vårdnadshavare till mottagande skola. Under sen vår sker överföringssamtal mellan daghem och skola. Här ska även fritidshemspersonal vara delaktig.
- Under sen höst ska det finnas ett återkopplingstillfälle mellan förundervisningspersonalen och läraren i ettan samt fritidshempersonalen där man får möjlighet att ge feedback till varandra.



## 15. Arbetet med utvärdering av verksamheten

Ett bra kvalitetsarbete bygger på att barnomsorgen planerar, följer upp och utvärderar sitt eget arbete för att sedan ta tillvara resultaten och omsätta dem i olika åtgärder för att utveckla verksamheten. Det är kommunens ansvar att se till att enheten har förutsättningar att göra detta. Genom utvärdering kan enheten fånga upp vad som fungerat bra och vad som fungerat mindre bra. Det är viktigt att alla parter – barnen, vårdnadshavarna, ledningen och personalen – utvärderar verksamheten.

Inom barnomsorgen bör man kontinuerligt utvärdera hur läroplanen har förverkligats i verksamheten. Utvärderingen kan fokusera på bland annat personalens kommunikation med barnen, stämningen i gruppen, pedagogiska arbetssätt, verksamhetens innehåll, samarbetet med hemmen, barnhälsan, personalresurserna, utrymmen eller lärmiljöer. I ett daghem ansvarar daghemsföreståndaren för att möjliggöra och följa upp utvärderingen medan rektor eller daghemsföreståndare har ansvaret i ett fritidshem. Resultaten av utvärderingen ska fungera som ett instrument för verksamhetens interna utveckling och vid behov leda till justeringar av verksamhetsidé och arbetsrutiner. Uppföljningen och utvärderingen syftar alltså till att synliggöra resultat och ge underlag för eventuella förändringar. Det är inte bara fråga om att kontrollera hur ansvaret fullföljts utan en fråga om hur arbetet ska fortsätta och utvecklas.

Verksamheten följs upp kontinuerligt genom reflektionsdiskussioner inom arbetslaget, medarbetarsamtal och barnintervjuer. Vi använder oss av en föräldraenkät som vi genomför vartannat år.





## 16. Beskrivning av religiösa evenemang och verksamhet med inslag av religionsutövning

Landskapslag om barnomsorg och grundskola slår fast att verksamheten inom barnomsorgen är ickekonfessionell och barnets och vårdnadshavarnas livsåskådning ska beaktas och respekteras i planeringen av verksamheten. Vidare styrs verksamheten också av bestämmelserna om religions- och samvetsfrihet i Finlands grundlag (FFS 731/1999). Landskapsregeringen har tagit fram anvisningar (ÅLR 2021/3409) gällande högtider och religiösa evenemang i den allmänna verksamheten inom barnomsorg och grundskola (ÅLR 2021/3409). Syftet med lagen är att trygga att de kulturella grundrättigheterna och grundrättigheterna rörande religionsfrihet förverkligas inom barnomsorgen och grundskolan. Lagen syftar också till att främja tolerans och pluralism samt att säkerställa att undervisningen är religiöst och konfessionellt obunden.

Kommunen kan besluta om religiösa evenemang ska ingå i barnomsorgens och grundskolans verksamhet eller inte. Religiösa evenemang (till exempel gudstjänster och religiösa morgonsamlingar) är religionsutövning. Om kommunen väljer att religiösa evenemang ska ingå i verksamheterna ska de beskrivas i arbetsplanen. Vid religiösa evenemang och förrättningar ska man ordna alternativ och meningsfull sysselsättning för dem som inte deltar. Den alternativa verksamheten ska, med undantag för det religiösa innehållet, till sin natur och sina mål vara så lika det evenemang i vars ställe verksamheten ordnas som möjligt. I barnomsorgen ska man också se till att deltagandet eller icke-deltagandet i de religiösa evenemangen inte leder till att barnet stämplas eller får andra menliga följder för barnet. Det väsentliga är att vårdnadshavaren har en faktisk och genuin möjlighet att välja om barnet ska delta i evenemang och förrättningar som innehåller religiösa inslag. Religiösa evenemang och förrättningar ska ordnas separat från den övriga verksamheten. Enheten ska se till att friheten att välja att inte delta i religionsutövning också uppnås i praktiken, till exempel så att de alternativa evenemangen ordnas på en fysiskt annan plats. I synnerhet när man överväger att ordna religiösa evenemang och alternativ verksamhet inom enheten ska man i det praktiska genomförandet försäkra sig om att likabehandlingen av barnen inte äventyras och att inga barn stämplas. Daghemmet ansvarar för barnens säkerhet i alla situationer.

Vi uppmärksammar traditionella högtider. Vissa typer av festligheter i anslutning till exempelvis påsk och jul ordnas. Vi genomför också utflykter och besök bland annat för att barnen ska få bekanta sig med vår kultur och våra traditioner. Vår utgångspunkt är att våra val av aktiviteter ska stödja barnens utveckling till att respektera olikheter, samarbeta och ta ansvar samt leda till verksamhet som främjar respekten och förtroendet mellan människogrupper, folk, idéer, religioner och kulturer.

Om daghemmet ordnar eller deltar i religiösa evenemang (till exempel deltar i gudstjänst) informeras vårdnadshavarna och barnen om detta. Deltagande är då frivilligt. För de som inte önskar delta ordnas ett motsvarande program.

