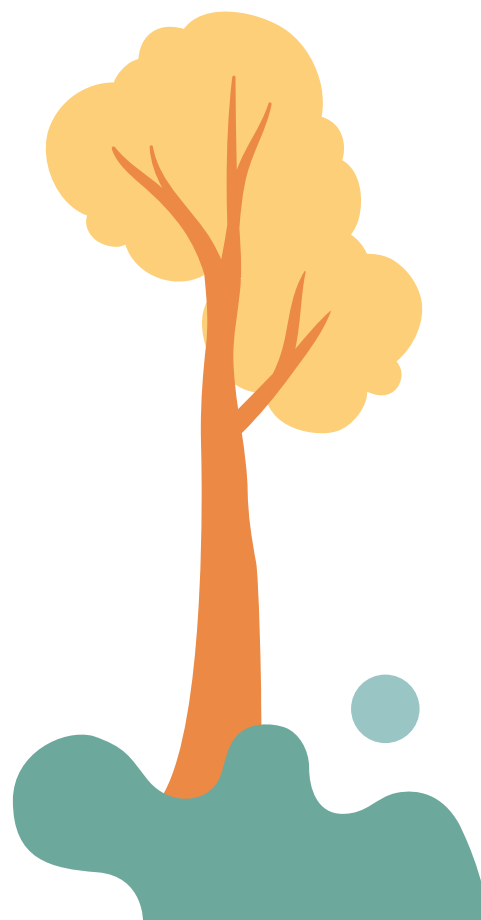
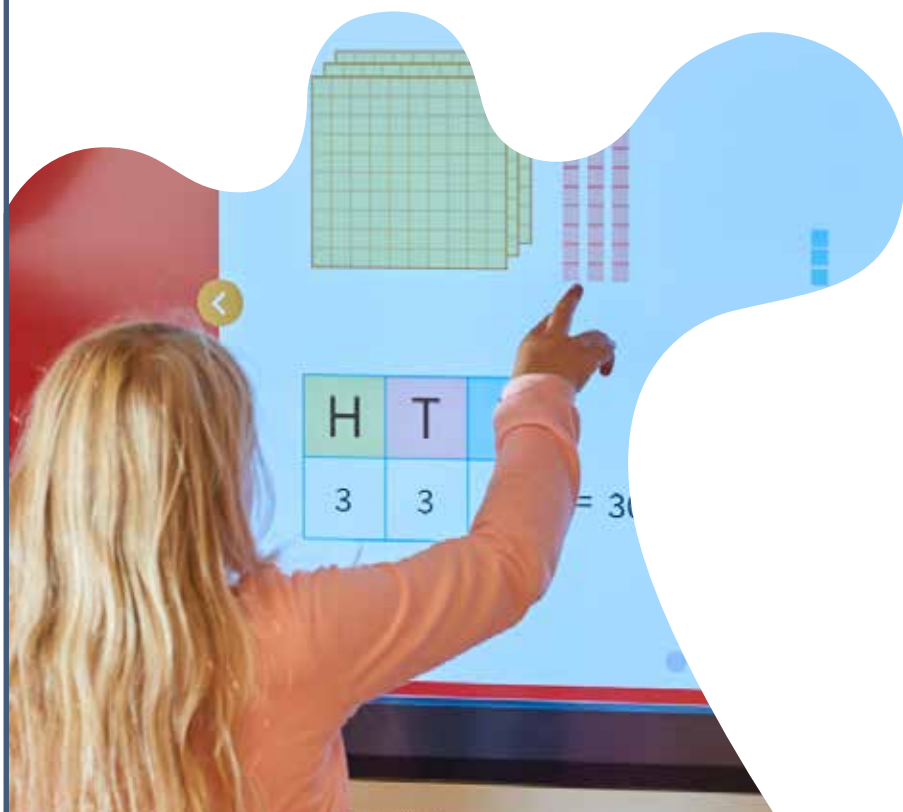


Arbetsplan för skolorna i Saltvik

Rangsby och Ödkarby skola
2023–2024



Innehåll

Inledning	4
1. Verksamhetsidé och värdegrund	5
1.1. Värderingar och verksamhetsidé	5
2. Målsättningar och skolvisa uppgifter för läsåret	7
2.1 Rangsby skola/målsättningar	7
2.2. Rangsby skola/Elevantal och klasser	7
2.3. Rangsby skola/Elevuppgifter	8
2.4. Rangsby skola/Timresurs läsåret 2023–2024	8
2.5. Rangsby skola/Kontaktuppgifter	8
2.6. Ödkarby skola/målsättningar	9
2.7. Ödkarby skola/Elevantal och klasser	9
2.8. Ödkarby skola/Elevuppgifter	10
2.9. Ödkarby skola/Timresurs läsåret 2023–2024	10
2.10. Ödkarby skola/Kontaktuppgifter	10
2.11. Läsårets och skoldagens arbetstider	11
3. Trivselstadga	12
3.1. Kiva skola	13
3.2. Handlingsplan för fostrande samtal och disciplinära åtgärder	13
4. Barn- och elevhälsan	14
5. Undervisningsarrangemang	15
5.1. Rangsby skola undervisning utanför skolan	15
5.2. Ödkarby skola undervisning utanför skolan	15
5.3. Högtider och traditioner	16
5.4. Helhetsskapande undervisningsarrangemang	16
5.5. Särskilda undervisningsarrangemang	17
5.6. Flexibel undervisning	17
5.7. Undervisning i särskilda situationer	18
5.8. Distansundervisning	18



6. Läroplikt som fullgörs hemma	19
7. Stöd för lärande och skolgång	19
7.1 Allmän pedagogiskt stöd	19
7.2. Specialpedagogiskt stöd	20
7.3. Mångprofessionellt stöd	21
8. Elevrådsarbete och elevdelaktighet	22
8.1. Rangsby skola/Elevrådsverksamhet	22
8.2. Ödkarby skola/Elevrådsverksamhet	22
9. Timfördelning	23
9.1. Kursplaner tillvalsämnen	24
10. Bilagor tillhörande arbetsplanen	26





Förord

Från och med hösten 21 tas en ny läroplan i bruk på Åland (ÅLp 21). Den nya läroplanen bygger på ett större helhetstänk inom undervisningen. Tanken med en gemensam arbetsplan för båda skolorna inom Saltviks kommun är att kunna skapa förutsättningar för ett tätare samarbete skolorna emellan och en mer likvärdig undervisning. I den gemensamma arbetsplanen finns nerskrivet de skolspecifika arrangemangen som gäller för respektive skola och uppfyller genom det LL:s (2020:32) skrivning om att varje skola ska upprätta en arbetsplan.

Inledning

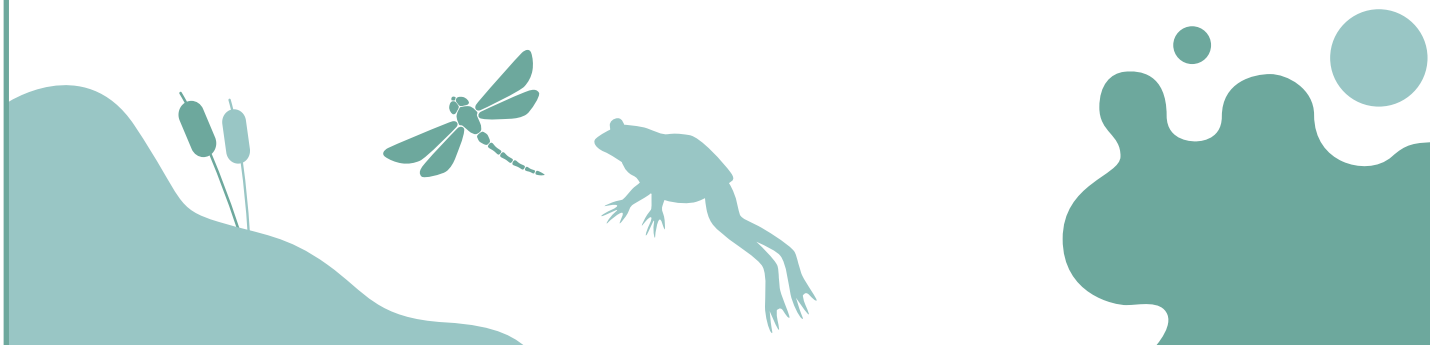
I enlighet 12 § del III i LL (2020:32) om barnomsorg och grundskola ska alla grundskolor på Åland göra upp en arbetsplan inför varje läsår. I arbetsplanen ska innehållet för skolans undervisning och fostran preciseras och tydliggöras samt de metoder skolan använder för att uppfylla målsättningar och riktlinjer som slagits fast i lagen, förordningen och läroplanen beskrivas. Arbetsplanen sammanställs av rektorn eller föreståndaren i samråd med lärarna och den ska godkännas av den ansvariga nämnden i kommunen och tillställas landskapsregeringen för kännedom. Elevrådet ska få ta del av arbetsplanen och övriga planer och dokument innan de godkänns och få möjlighet att påverka de delar som direkt berör deras vardag.

I enlighet med ÅLp21 ingår följande i arbetsplanen:

- Beskrivning av skolans verksamhetsidé och värderingar
- Målsättningar för läsåret
- Trivselstadga (ordningsregler och kriterier för ansvar och samarbete)
- Förtydligande av skolspecifika undervisningsarrangemang under det kommande läsåret
- Beskrivning över hur helhetsskapande undervisning kommer att genomföras
- Beskrivning av distansundervisning
- Beskrivning av elevrådsarbete och elevers delaktighet
- Skolans timfördelning (enligt LR:s mall)
- Språkprogram
- Kursplaner för tillvalsämnen (enligt LR:s mall)
- Kontaktuppgifter och läraruppgifter

Följande är digitalt tillgängligt på kommunens hemsida och på Itslearning och uppdateras årligen:

- Elevhälsoplan (beslut nr 29 U2, ÅLR2021/837)
- Antimobbningsplan där förebyggande arbete mot mobbning ingår samt en beskrivning över hur arbetsgången går till vid eventuell mobbning/kränkning och en årsuppdaterad ansvarsfördelning i arbetsgången.
- Likabehandlingsplan
- ANDTS-plan (beslut nr 29 U2, ÅLR2019/31)
- Plan för hur samarbetet och övergången från barnomsorg till skola organiseras
- Plan för fostrande samtal och disciplinära åtgärder (beslut nr 30 U2, ÅLR2021/434)



1. Verksamhetsidé och värdegrund

Grundskolans grundläggande uppgift är att undervisa och skapa förutsättningar för elevens lärande. Hemmet har det huvudsakliga ansvaret för barnets uppfostran men grundskolans fostrande verksamhet stöder hemmen och vårdnadshavarna i att främja barnets utveckling och lärande samt att stärka elevens sociala färdigheter och sunda självkänsla. Det ligger i varje lärares uppdrag att aktivt arbeta för att den gemensamma värdegrunden i skolan förverkligas. Alla som arbetar i skolan behöver reflektera över sin egen del som påverkare i skolan och ta till sig den värdegrund som formuleras i läroplanen för grundskolan på Åland.

1.1. Värderingar och verksamhetsidé

Skolans mål:

Trygghet i skolan

- Att alla får möjlighet att växa tillsammans
- Att vi tillsammans diskuterar och arbetar med utformningen av skolans trivselregler
- Att alla hjälps åt att skapa ett bra klimat i skolan

Trivsel i skolan

- Att varje elev känner motivation i sitt skolarbete
- Att alla får möjlighet att påverka sitt lärande
- Att alla ska känna sig sedda och betydelsefulla

OmTanke

- Att vi alla bemöter varandra på ett trevligt sätt
- Att vi tillsammans visar hänsyn och respekt mot varandra
- Att vi är aktsamma om varandras och skolans saker

*”Tillsammans lär vi oss för livet!
Vår skola är en plats där Trygghet,
Trivsel och OmTanke råder.”*



Vi vill inom vår skola erbjuda en bra, innehållsrik och varierad undervisning. Det är av stor vikt att lärare och övrig personal känner ett ansvar för alla elever i skolan. Målet är också att eleverna skall känna samma ansvar oberoende av vilken vuxen som står inför klassen, att det råder en ömsesidig respekt.

Genom olika förebyggande aktiviteter vill vi skapa en trygg skola vars ledord är TILLSAMMANS och som grundar sig på jämställdhet, jämlikhet, tolerans och förståelse för andra människor och kulturer i ett hållbart samhälle.

Eleverna ska lära sig att känna ansvar för att bevara den egna hembygden och det åländska samhället.

Värdegrundsdiskussioner hålls fortlöpande inom kollegiet under samplaneringstid under läsåret. Vid varje skolstart förs värdegrundsdiskussioner i varje klass utifrån våra värdegrundsord. De ord som klasserna lyfter fram sätts på en vägg i skolan och därefter arbetar man inom respektive klass med dessa ord på olika nivåer. Vid gemensamma personalmöten tas även skolans värdegrundsfrågor och ledord upp till diskussion vilket möjliggör en delaktighet för all personal.



2. Målsättningar och skolvisa uppgifter för läsåret

Alla grundskolor ska inför varje nytt läsår planera vilka delområden i läroplanen man väljer att fokusera på under året. Vad man väljer att formulera som specifika målsättningar ska synas i skolans hela verksamhet under läsåret. Skolans specifika målsättningar kan handla om att fokusera på områden som konstaterats vara utmanande i skolans interna utvärdering (t ex ett lågt läsintresse kan leda till att man väljer att lyfta läsning eller ökad mobbing leder till att man fokuserar på förebyggande åtgärder för en trygg lärmiljö) eller teman som formulerats av landskapsregeringen som ska genomsyra (fokusområden inom implementeringen av läroplanen).

2. 1 Rangsby skola/målsättningar

Välmående i skolan

Vi vill under läsåret 23–24 fortsätta med vårt välbefinnande arbete och utveckla vår välbefinnande plan genom att involvera bland annat vår övriga personal samt föräldrar i detta arbete.

En läsande och skrivande skola

Vi ser att läsande och framför allt skrivande går ner hos eleverna och vi vill därför aktivt arbeta för att på ett metodiskt sätt stärka grunderna i vårt modersmål. Detta gör vi bland annat genom att följa den språkplan vi tagit fram för våra daghem och skolor. Planen finns som bilaga till arbetsplanen.

Utomhuspedagogik

Vi kommer under läsåret att arbeta för att få till så mycket utomhuspedagogik som möjligt. Vi har under tidigare år sett att elevernas såväl psykiska som fysiska välmående främjas av att de vistas ute i naturen, i världens största klassrum.

2.2. Rangsby skola/Elevantal och klasser

Lsåret 2023–2024 har Rangsby skola 6 undervisningsgrupper med enkla klasser i åk 1–6. Klasslärarna i åk 5 och 6 har ett nära samarbete och deras arbetsmodell utgår mycket ifrån det tankesätt som beskrivs i den nya läroplanen. All engelska och finska läses i enkla klasser. I matematik är alla lektioner i enkel klass. Idrotten hålls i sammansatta grupper i åk 1–2 och åk 5–6 samt i enkel grupp i åk 3 och 4. Läsämnen i åk 5–6 läses som växelkurs i sammansatt grupp, förutom geografi och biologi som läses i enkel klass. Religionen läses i åk 1–2 och åk 5–6 i sammansatt klass och i enkla klasser i åk 3 och 4. Musiken undervisas i sammansatt klass i åk 1–2 och i enkla klasser i åk 3–6. Småslöjden undervisas i en sammansatt 1–2 som är delad i 2 undervisningsgrupper. I åk 3–4 är slöjden indelad i 3 undervisningsgrupper och i åk 5–6 är slöjden sammansatt och delad i 2 undervisningsgrupper. Fy/Ke läses i enkla klasser i åk 5 och 6. Bildkonsttimmar undervisas i enkla grupper i åk 1–6.



2.3. Rangsby skola/Elevuppgifter

Inkommande läsår har Rangsby skola 76 elever fördelade på 6 undervisningsgrupper enligt följande:

Åk 1: 9 elever

Åk 2: 12 elever

Åk 3: 15 elever

Åk 4: 14 elever

Åk 5: 16 elever

Åk 6: 10 elever

Skolan har ett elevregister där person- och kontaktuppgifter förvaras.

2.4. Rangsby skola/Timresurs läsåret 2023–2024

Moa Selander	åk 1	23 vt
Lina Masgård	åk 2	23 vt
Caroline Eriksson	åk 3	21 vt
Karoliina Perdén	åk 4	23 vt
Malin Rajalin	åk 5	23 vt
Susann Cosgrove	åk 6	23 vt
Dennis Isaksson, timlärare		4 vt
Gerd Blomqvist, spec.lär		8 vt
Emma Andersson, timlärare		20 vt
Josefin Mörn FBU-lärare		10 vt
Isa Blomqvist-Fagerholm	spec.lär/skolföreståndare	13 vt

2.5. Rangsby skola/Kontaktuppgifter

Förteckning över för eleverna viktiga personer

LÄRARE	BEFATTNING	NÅS PÅ NUMMER	E-POST ADRESSER
Isa Blomqvist-Fagerholm	skolföreståndare/spec.lärare	489 071, 040-709 8362	isa.blomqvist@saltvik.ax
Moa Selander	klasslärare åk 1	489 072	moa.mansnerus@saltvik.ax
Lina Masgård	klasslärare åk 2	489 072	lina.masgard@saltvik.ax
Caroline Eriksson	klasslärare åk 3	489 072	caroline.eriksson@saltvik.ax
Karoliina Perdén	klasslärare åk 4	489 072	karoliina.perden@saltvik.ax
Malin Rajalin	klasslärare åk 5	489 072	malin.rajalin@saltvik.ax
Susann Cosgrove	klasslärare åk 6	489 072	susann.cosgrove@saltvik.ax
Emma Andersson	timlärare	489 072	emma.andersson@saltvik.ax
Josefin Mörn	timlärare	489 072	josefin.morn@saltvik.ax
Gerd Blomqvist	speciallärare	489 072	gerd.blomqvist@saltvik.ax
Dennis Isaksson	timlärare	489 072	dennis.isaksson@saltvik.ax
Johan Påvals	fritidsledare	0457-530 0729	johan.pavals@saltvik.ax
Veronika Vinberg	assistent	489 072	veronika.vinberg@saltvik.ax
Gunilla Wahlsten	assistent/fritidshemsledare	489 072	gunilla.wahlsten@saltvik.ax
Johanna Andersson	assistent/fritidshemsledare	489 072	johanna.andersson@saltvik.ax

ÖVRIG PERSONAL

Joan Lindroth	lokalvårdare	489 074	
Aurelia Dutu	lokalvårdare	489 074	
Johan Norrgård	kock	489 074	
Robert Jansson	fastighetsskötare	0457-343 9821	
Ove Johansson	fastighetsskötare	0457-522 1626	
Sunds Buss, Leif Karlsson	skolskjutschaufför	0457-313 4200	sundsbusen@aland.net
Jomala Taxi	skolskjutschaufför	16000	jomala.taxi@gmail.com
Susanne Lundberg	skolhälsovårdare	489 072, 0457-313 5825	susanne.u.lundberg@ahs.ax
Jonna Brunnsteiner	skolpsykolog	0457-361 3454	jonna.brunnsteiner@mariehamn.ax
Linda Hemming	skolkurator	0457-548 3834	linda.hemming@ghs.ax

2.6. Ödkarby skola/målsättningar

Välmående i skolan

Vi vill under läsåret 23–24 fortsätta med vårt välbefinnande arbete och utveckla vår välbefinnande plan genom att involvera bl a vår övriga personal samt föräldrar i detta arbete.

En läsande och skrivande skola

Vi ser att läsande och framför allt skrivande går ner hos eleverna och vi vill därför aktivt arbeta för att på ett metodiskt sätt stärka grunderna i vårt modersmål. Detta gör vi bl a genom att följa den språkplan vi tagit fram för våra daghem och skolor.

Specialklass i Ödkarby skola

Under hösten startar vi i Saltvik upp en specialklass för första gången. Den kommer i första hand att rikta sig till elever i skolorna i Saltvik. Med den nya läroplanens tydliga trestegsstöd för de olika stödbehov som elever har rätt till att få, faller satsningen väl ut. Grundbemanningen består av en specialklasslärare och en elevassistent. Specialklassen riktar sig i första hand till de elever som har 3 anpassningar eller fler.

Elevagenter

Under läsåret kommer vi att införa olika elevagenter som tex. rörelseagenter, läsagenter och vänagenter. I samråd med elevrådet kommer vi att utveckla konceptet så att det passar in i vår verksamhet på ett bra sätt.

2.7. Ödkarby skola/Elevantal och klasser

Lsåret 2023–2024 har Ödkarby skola 5 undervisningsgrupper med åk 3–4 sammansatt. Klasslärarna i åk 5 och 6 har ett nära samarbete och deras arbetsmodell utgår mycket ifrån det tankesätt som beskrivs i den nya läroplanen. All engelska och finska läses i enkla klasser. Musik, slöjd, bildkonst och idrott är sammansatt i åk 3–4 och åk 5–6 medan åk 1 och åk 2 är enkla klasser. Årskurs 3–4 som är sammansatta läser de flesta ämnen ihop och läser då växelkurser.



2.8. Ödkarby skola/Elevuppgifter

Inkommande läsår har Ödkarby skola 67 elever fördelade på 5 undervisningsgrupper enligt följande:

Åk 1: 10 elever

Åk 2: 19 elever

Åk 3: 7 elever

Åk 4: 9 elever

Åk 5: 11 elever

Åk 6: 11 elever

Skolan har ett elevregister där person- och kontaktuppgifter förvaras.

2.9. Ödkarby skola/Timresurs läsåret 2023–2024

Josefin Holmström	åk 1	23 vt
Eva-Maria Lehtonen	åk 2	18 vt
André Österlund	åk 3-4	22 vt
Viktor Karlsson	åk 5	21 vt
Jenny Pettersson	åk 6	23 vt
Gerd Blomqvist	speciallärare	16 vt
Emma Nylund	specialklasslärare	21 vt
Dennis Isaksson	timlärare	20 vt
Josefin Mörn	FBU	12 vt
Katrin Gwardak	timlärare musik	2 vt
Johan Påvals	timlärare idrott	2 vt
Josef Fagerholm	skolföreståndare	13 vt

2.10. Ödkarby skola/Kontaktuppgifter

Förteckning över för eleverna viktiga personer

LÄRARE	BEFATTNING	NÅS PÅ NUMMER	E-POST ADRESSER
Josef Fagerholm	skolföreståndare	489 140, 0457–374 9766	josef.fagerholm@saltvik.ax
Josefin Holmström	klasslärare åk 1	489 110	josefin.holmstrom@saltvik.ax
Eva-Maria Lehtonen	klasslärare åk 2	489 110	eva-maria.lehtonen@saltvik.ax
André Österlund	Klasslärare åk 3–4	489 110	andre.osterlund@saltvik.ax
Viktor Karlsson	klasslärae åk 5	489 110	viktor.karlsson@saltvik.ax
Jenny Pettersson	klasslärare åk 6	489 110	jenny.pettersson@saltvik.ax
Gerd Blomqvist	speciallärare	489 110	gerd.blomqvist@saltvik.ax
Emma Nylund	specialklasslärare	489 010	emma.nylund@saltvik.ax
Dennis Isaksson	timlärare	489 010	dennis.isaksson@saltvik.ax
Josefin Mörn	FBU	489 110	josefin.morn@saltvik.ax
Johan Påvals	Fritidsledare/timl	0457–530 0729	johan.pavals@saltvik.ax
Malin Karlsson	fritidshemsledare/assistent	489 110	malin.karlsson@saltvik.ax
Leila Hill	fritidshemsledare/assistent	489 110	leila.hill@saltvik.ax
Malin Nyholm	assistent	489 110	malin.nyholm@saltvik.ax

ÖVRIG PERSONAL

Helena Martinsson	lokalvårdare	0457-331 3114	
Annika Ahlqvist	kock	489 130	
Anna Häggblom	kock	489 130	
Robert Jansson	fastighetsskötare	0457-343 9821	
Ove Johansson	fastighetsskötare	0457-522 1626	
Sunds buss, Leif Karlsson	skolskjutschaufför	0457-313 4200	
Jomala Taxi	skolskjutschaufför	16000	
Maria Landén	skolhälsovårdare	0457-530 2058	maria.landen@ahs.ax
Linda Hemming	skolkurator	0457-548 3834	linda.hemming@ghs.ax
Elin Englund	skolpsykolog	531 764	elin.englund@mariehamn.ax

2.11. Läsårets och skoldagens arbetstider

Skolans arbetstider

Skoldagen börjar kl 08.30 och slutar kl 12.30/13.30/14.25. Vid skolstart, skolavslutningar och temadagar kan det förekomma avvikande tider. Detta informeras om via skolans informationskanal i god tid.

Läsårets schema, bilaga 1a och 1b.

Läsårets arbetsdagar och lovdagar

Höstterminen inleds	ons	16.08.2023
Höstlov	to-fre	19.10-20.10.2023
Självständighetslov	ons	06.12.2023
Höstterminen avslutas	fre	22.12.2023
Vårterminen inleds	tis	09.01.2024
Vinterlov	må-fre	19.02-23.02.2024
Påskdagarna	to-må	28.03-01.04.2024
1:sta maj	ons	01.05.2024
Lovdag i s.m.kr.h.dagen	to-fre	09.05-10.05.2024
Vårterminen avslutas	fre	07.06.2024

Fortbildningsdag inom NÅUD-distriktet under vårterminen 2024.
Eleverna är lediga den dagen.



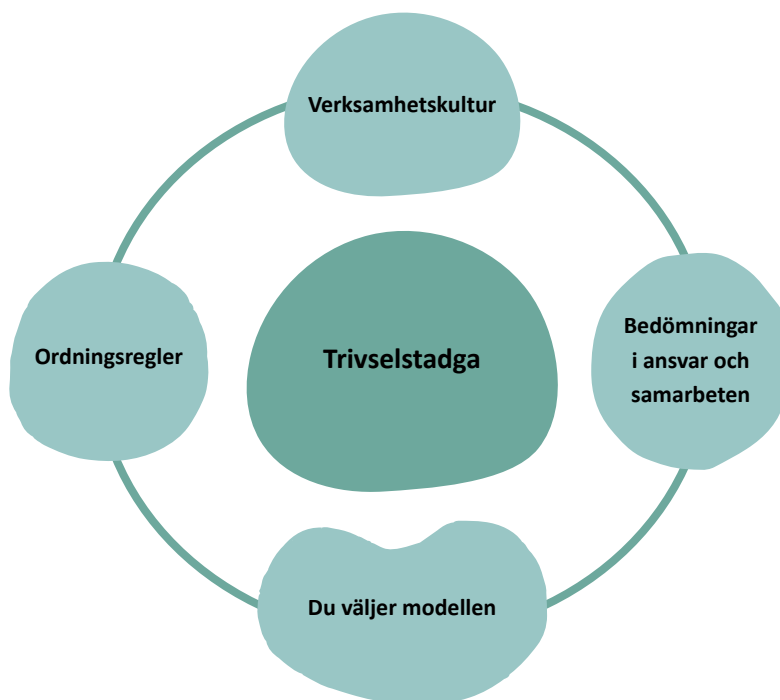
3. Trivselstadga

För att främja den interna ordningen i skolan, ostörda studier samt trygghet och trivsel i skolan ska skolan ha en trivselstadga. Trivselstadgan ingår i arbetsplanen. I trivselstadgan formuleras ordningsregler samt kriterier för ansvar och samarbete.

Elevens förmåga till ansvar och samarbete ska bedömas genom handledande respons på uppförande i relation till de kriterier som ställts upp i skolans trivselstadga. Kriterierna för ansvar och samarbete ska grunda sig på skolans målsättningar för fostran, riktlinjerna för skolans verksamhetskultur och ordningsreglerna som ska finnas i arbetsplanen. Eleven och vårdnadshavarna ska få information om grunderna för bedömning av ansvar och samarbete.

Ansvar och samarbete anges i betyget som ett verbalt omdöme vid sidan av den övriga skalan för bedömning. Bedömning av ansvar och samarbete antecknas inte i avgångs- och skiljebetyget.

Skolans trivselstadga innefattar de fyra områdena: **verksamhetskultur**, **ordningsregler**, **bedömning i ansvar och samarbete** samt **”du väljer-modellen”**.



Våra **ordningsregler** beskrivs i bilaga 2 "Ordningsregler". Syftet med dessa är att främja den interna ordningen i skolan, ostörda studier samt trygghet och trivsel. Reglerna gäller under skoltid och på skolans område. Reglerna gäller även vid skolutflykter och annan undervisning utanför skolan.

Som stöd i arbetet med verksamhetskulturen används **"Du väljer-modellen"**, bilaga 3. I den åskådliggörs även skolans handlingsplan för disciplinära åtgärder.



Det sista området i trivselstadgan är bedömningen i ansvar och samarbete. Vid bedömningen utgår skolan i från följande kriterier.

Kriterier för ansvar och samarbete

KRITERIER FÖR SVAGT	KRITERIER FÖRSVARLIGT	KRITERIER FÖR GODA	KRITERIER FÖR BERÖMLIGT
Eleven uppför sig sällan i enlighet med skolans regler och uppvisar ett respektlöst beteende.	Eleven uppför sig ibland i enlighet med skolans regler och uppvisar ibland ett respektlöst beteende.	Eleven uppför sig oftast i enlighet med skolans regler och visar oftast hänsyn och tolerans mot andra.	Eleven uppför sig i enlighet med skolans regler. Eleven visar hänsyn och tolerans mot andra.
Eleven använder ett ovårdat och/eller kränkande språk.	Eleven använder ibland ett ovårdat och/eller ett kränkande språk.	Eleven använder oftast ett vårdat språk.	Eleven har ett gott språkbruk.
Eleven stör ofta arbetsron och/eller samarbetar inte med andra.	Eleven stör ibland arbetsron och har ibland svårt för att samarbeta.	Eleven ger oftast arbetsro och kan oftast samarbeta med andra.	Eleven ger arbetsro och kan samarbeta med andra.
Eleven missköter sina uppgifter och förstör/slarvar bort material.	Eleven utför ibland sina uppgifter och tappar ibland bort sitt material.	Eleven utför oftast sina uppgifter och tar oftast ansvar för sitt material.	Eleven gör sina uppgifter med omsorg och tar ansvar för sitt material.
Eleven visar upprepade gånger opålitlighet och/eller uppför sig våldsamt och/ eller aggressivt.	Eleven visar ibland opålitlighet. Eleven visar ibland hänsyn.	Eleven är oftast pålitlig och hjälpsam mot andra och uppför sig oftast korrekt.	Eleven visar pålitlighet, hjälpsamhet och vänlighet mot andra.

3.1. Kiva skola

KiVa skola är ett program mot mobbning som skolan använder, bilaga 4. Vid läsårets slut deltar skolans elever i en situationskartläggning. Enkäten visar hur eleverna upplever sin egen skola och hur de trivs i skolan. Även lärarna deltar årligen i personalens situationskartläggning.

I det förebyggande arbetet används även det åländska materialet Livskunskap och Check-Up. All personal i skolan är skyldig att ingripa eller meddela berörd klasslärare om de ser eller hör någon typ av mobbning! Om det finns farhågor att det förekommer mobbning skall en sällning göras. Mobbningsfall som konstateras utreds av skolans KiVa-team. Uppföljningen av mobbningsfallen är systematisk och alla samtal protokollförs. Arbetsordningen finns beskriven i Trygghetspärmen. Skolans KiVa-team består av lärarrepresentanter från skolan.

3.2. Handlingsplan för fostrande samtal och disciplinära åtgärder

Skolan utgår ifrån LR-mall och den gemensamma skrivningen för NÅUD, bilaga 5.



4. Barn- och elevhälsan

Arbetet med elevhälsan utgår från Barn- och elevhälsoplanen bilaga 6. Elevhälsan sköts i första hand av klassläraren genom bland annat återkommande och allmänna etiska samtal tillsammans med klassen samt genom enskilda samtal med elever.

Elevhälsoärenden diskuteras i elevhälsogruppen (EHG). I skolans EHG ingår skolledaren och en lärarrepresentant. Elevvårdsärenden anmäls till EHG och då ett specifikt elevärende är uppe till diskussion kallas berörd klasslärare till elevvårdsmötet. Problem som uppstår i klasserna går igenom, och vi försöker på bästa sätt lägga in stödåtgärder för att hjälpa och stötta lärarna i arbetet med eleverna. Ärenden man vill lyfta till elevvården är ärenden som berör elevens inläring eller mående. Två till tre gånger per läsår hålls större EHG-möte i en så kallad expertgrupp. Där ingår skolledaren, speciallärare, lärarrepresentant, skolkurator, skolhälsovårdaren, skolpsykologen samt en representant för KST vid behov.

Hälsovårdaren har mottagning i skolan en gång varannan vecka. Tandläkare från ÅHS sköter tandvården för eleverna. Skolkurator besöker skolan varje vecka och arbetar främst med enskilda elever samt leder gruppsamtal vid behov. Skolan har en trygghetspärm där det finns riktlinjer för hur vi skall gå till väga då vi upptäcker att en elev mår dåligt eller far illa och om något tragiskt inträffat i familjen. Trygghetspärmen innehåller olika handlingsplaner som beskriver hur skolan skall agera vid olika typer av kriser.



5. Undervisningsarrangemang

Enligt 6 § del III LL (202:32) om barnomsorg och grundskola kan undervisningen i grundskolan bedrivas i form av allmänundervisning, specialundervisning och träningsundervisning. Undervisningen ordnas som närundervisning, distansundervisning och som verksamhet utanför skolan. Den huvudsakliga undervisningsformen i grundskolan är närundervisning. De skolspecifika undervisningsformerna under läsåret ska beskrivas i arbetsplanen.

5.1. Rangsby skola undervisning utanför skolan

- Läsöverraskning
- Idrottsaktiveter, skolsimning
- Vinterfriluftsdagar
- Besök på begravningsplatsen vid Allhelgonadagen
- Julkyrka
- Naturskola
- Besök i Vikingaby, åk 3–4 vt- 24
- Insamling av pengar till olika hjälporganisationer tillsammans med Ödkarby skola
- Besök på muséer
- Teaterbesök
- Skolutflykter
- Studiebesök

5.2. Ödkarby skola undervisning utanför skolan

- Läsöverraskning
- Idrottsaktiveter, skolsimning
- Vinterfriluftsdagar
- Julkyrka
- Naturskola
- Insamling av pengar till olika hjälporganisationer tillsammans med Rangsby skola
- Besök på muséer
- Teaterbesök
- Skolutflykter
- Studiebesök



5.3. Högtider och traditioner

I skolan uppmärksammas traditionella högtider. Vissa typer av festligheter i anslutning till exempelvis påsk och jul ordnas. Skolan genomför också utflykter och besök bland annat, för att eleverna skall få bekanta sig med vår kultur och våra traditioner. Vår utgångspunkt är att våra val av aktiviteter skall stödja elevernas utveckling till att respektera olikheter, att ta ansvar och samarbeta samt till verksamhet som främjar respekten och förtroendet mellan människogrupper, folk, idéer, religioner och kulturer.

Om skolan deltar i eller ordnar religiösa evenemang (ex. deltar i gudstjänst) informeras vårdnadshavarna och eleverna om detta, via veckobrev eller på Itslearning, och deltagande är då frivilligt. För de som inte önskar delta ordnas ett motsvarande program.

5.4. Helhetsskapande undervisningsarrangemang

För att kunna garantera att alla elever har möjlighet att få ta del av helhetsskapande undervisning ska alla skolor sträva efter att ha minst ett helhetsskapande lärområde per läsår. I skolans arbetsplan ska de ämnesövergripande lärområdenas mål och innehåll och hur de förverkligas preciseras. Den tidsmässiga omfattningen av ett lärområde ska planeras så att eleven får tid att fördjupa sig i innehållet och arbeta målinriktat, mångsidigt och uthålligt. Skolorna kan även besluta om andra sätt att göra undervisningen mera helhetsskapande och beskriva dessa i arbetsplanen.

Målet med helhetsskapande undervisning är att göra det möjligt att förstå förhållandet mellan olika fenomen och på vilket sätt de är beroende av varandra. Helhetsskapande undervisning innebär samarbete mellan lärare och ämnesövergripande samarbete. Helhetsskapande undervisning ger eleven bättre möjligheter att kombinera kunskaper och färdigheter från olika läroämnen och att i växelverkan med andra strukturera dem till meningsfulla helheter.

Arbetsperioder då eleven undersöker helheter och kombinerar och undersöker olika vetenskapsgrenar stärker elevens förmåga att uppfatta vilken betydelse det lärda i skolan har för det egna livet och i ett vidare perspektiv för samhället och mänskligheten. Samtidigt får eleven redskap för att vidga och strukturera sin världsbild. Genom helhetsskapande arbetsätt stöds även elevens möjlighet att utveckla de olika nyckelkompetenserna.

Omfattningen och sättet på vilket man förverkligar helhetsskapande undervisning kan variera beroende på elevernas behov och målen för undervisningen. Undervisningen kan till exempel genomföras genom att

- studera samma tema parallellt i två eller flera läroämnen samtidigt
- dela in innehåll som hör till samma tema i perioder som följer på varandra
- ordna aktiverande evenemang såsom temadagar, olika tillställningar, kampanjer, och studiebesök
- planera mångvetenskapliga lärområden som omfattar en längre period och flera läroämnen och som kan innehålla ovannämnda helhetsskapande metoder
- skapa helheter där många läroämnen samverkar.

Tema hållbarhet

Under läsåret 23–24 är temat för den helhetsskapande undervisningen HÅLLBARHET. Det goda samarbetet mellan skolorna fortsätter och utvecklas under läsåret.

Åk 1–2 social hållbarhet

Temat kommer att genomföras under året som temadagar och handlar om förhållandet mellan oss människor och att öka förståelsen för våra olikheter. Det kommer att ske ett fortlöpande värdegrundsarbete med eleverna där vi arbetar kring människovärdet och hur människors liv förr och nu skiljer sig. Genom möten med våra äldre bygger vi relationer över åldersgränserna. Ämnen som kommer att integreras är: omgivningskunskap, bildkonst, svenska, idrott, musik och religions- och livsåskådningskunskap.

Åk 3–4 ekologisk hållbarhet

Genom det helhetsskapande temat vill vi utveckla elevernas tanke sätt kring närmiljön och omvärlden. En matvecka, en vattenvecka och en miljövecka är grunden för arbetet inom alla läroämnena. Ämnen som ingår i arbetsområdet är: omgivningskunskap, bildkonst, svenska och slöjd.

Åk 5–6 ekonomisk hållbarhet

Inom området kommer eleverna utveckla kunskaper i ämnet ekonomisk hållbarhet ur både ett lokalt och ett globalt perspektiv. Ämnen som ingår i arbetsområdet är: svenska, geografi, samhällskunskap och bildkonst.

5.5. Särskilda undervisningsarrangemang

Undervisningen i grundskolan kan, om det är motiverat för elevens bästa, ordnas på annat sätt än vad som anges i LL om barnomsorg och grundskola. Med hänvisning till vad som i lag benämns som särskilda undervisningsarrangemang kan en elev till exempel börja sin skolgång i årskurs två, bli befriad från ett ämne eller flyttas upp en årskurs. Motiv till att ordna undervisningen på särskilda sätt är

- om eleven till någon del redan har kunskaper och färdigheter som motsvarar grundskolans lärokurs
- om det med hänsyn till elevens förhållanden och tidigare studier är oskäligt att eleven ska genomgå grundskolans lärokurs eller
- om det är motiverat av skäl som har samband med elevens hälsotillstånd.

Innan skolan tillämpar särskilda undervisningsarrangemang ska elevens vårdnadshavare ges möjlighet att bli hörd. Skolföreståndaren eller skolans rektor fattar beslut om särskilda undervisningsarrangemang i samarbete med elevhälsan, men åtgärderna kräver inte överföring till specialpedagogiskt eller mångprofessionellt stöd. Om det är motiverat ska ett åtgärdsprogram upprättas.

- Initiativ till särskilt undervisningsarrangemang tas av vårdnadshavare eller skolan.
- Beslut fattas av skolans rektor/föreståndare i samråd med elevhälsan.
- En individuell plan upprättas för eleven.

5.6. Flexibel undervisning

Enligt LL om barnomsorg och grundskola kan kommunen ordna flexibel undervisningsform. Med undervisningsformen avses en individanpassad undervisning, lärande och stöd för utveckling som ordnas i enlighet med den allmänna läroplanen. Undervisningen kan ordnas i smågrupper, på arbetsplatser och i andra lärmiljöer. En elev väljs till flexibel skolgång utgående från en ansökan som eleven eller vårdnadshavaren gör eller på initiativ av skolan. Skolföreståndare eller rektor beslutar om elevens flexibla skolgång. Flexibel skolgång förutsätter inte beslut om mångprofessionellt stöd och anpassad lärokurs men ett beslut om specialpedagogiskt stöd krävs och ett åtgärdsprogram ska upprättas.

Syftet med den flexibla skolgången är att minska avbrotten i grundskoleutbildningen och främja inkludering. Målet är att stärka elevens studiemotivation och livskompetens. Den flexibla skolgången är i första hand avsedd för elever i årskurs 7–9 som underpresterar och har svag studiemotivation och för elever som bedöms vara i riskzonen för att bli utslagna från fortsatt utbildning och arbetslivet. Undervisningen ska präglas av yrkes- och sektorsövergripande samarbete.

Undervisningen i den flexibla skolgången ska ordnas som närundervisning i skolan och i form av handledda studier på arbetsplatser och i andra lärmiljöer. Studier utanför skolan är en viktig del av den flexibla undervisningsformen. Under dessa perioder har eleven rätt till handledning och undervisning av en lärare. Eleven ska ges uppgifter i enlighet med läroplanen och resultaten ska beaktas vid bedömningen.

- Enskild undervisning i skolan.
- Smågruppsundervisning i skolan.
- Undervisning utanför skolan.

5.7. Undervisning i särskilda situationer

För att ordna undervisning och stöd för en elev som till exempel är allvarligt sjuk eller befinner sig i en svår livssituation förutsätts särskilda åtgärder. Omständigheterna kan bland annat vara att eleven är inskriven på sjukhus, eleven får eftervård i hemmet, eleven är patient inom barn- och ungdomspsykiatri eller att eleven på grund av psykiska eller fysiska hälsoskäl inte kan gå i den egna skolan.

Undervisningen för elever i särskilda situationer sker huvudsakligen utanför skolan och kan även ordnas genom distansundervisning. Huvudmannen för skolan där eleven är inskriven ansvarar för undervisningen. Eleven ska få det stöd som behövs vid övergången till undervisning i särskilda situationer eller återgången tillbaka till sin egen skola.

Undervisning i särskilda situationer är en individuell undervisning som anpassas helt och hållet efter varje elevs behov, förutsättningar och dagsform. Undervisningen beskrivs i ett åtgärdsprogram som görs upp av den ansvariga läraren tillsammans med berörda lärare och personal inom barn- och elevhälsan. Åtgärdsprogrammet ska innehålla en plan för hur eleven ska återgå till allmänundervisningen.

5.8. Distansundervisning

Med distansundervisning avses en undervisning som man kan ta del av med hjälp av digitala verktyg och där läraren kan finnas med i realtid på en annan plats än den som eleven befinner sig på. Läraren och eleven är inte i samma rum. Distansundervisning ska ges av en lärare anställd av en åländsk skola till en elev i en åländsk skola. Den skola som mottar distansundervisning ska värna om undervisningsgruppens trygghet, säkerhet och välbefinnande samt trygga elevens möjligheter till kommunikation som främjar lärande. Utgående från elevens och gruppens behov ska handledning och övervakning ske enligt samma principer som i andra undervisningssituationer. Den undervisande läraren ansvarar för bedömningen.

Undervisningen i grundskolan kan ordnas som distansundervisning om skolan saknar en behörig lärare i det aktuella ämnet och en sådan inte har kunnat anställas, om distansundervisning objektivt motiveras av ett pedagogiskt mervärde (till exempel ersättande skolor) och för elever som behöver fler utmaningar eller har rätt till undervisning i särskilda situationer. Dessutom är det möjligt att ordna undervisningen som distansundervisning för en eller flera elevgrupper eller enskilda elever i exceptionella situationer då landskapsregeringen eller någon annan myndighet helt eller delvis stängt en grundskola med stöd av lagen om smittsamma sjukdomar.

Distansundervisning används för att möta elevernas individuella behov, erbjuda undervisning som stöder utvecklandet av särbevärd, fördjupa det stöd för lärande och skolgång som skolan erbjuder eller sköta undervisningen i undantagssituationer, till exempel då en elev är sjuk under en längre period. Det är möjligt för en åländsk skola att anställa en lärare som ger distansundervisning utan att befinna sig på Åland vilket till exempel kan vara aktuellt för hemspråksundervisning. Distansundervisning främjar jämlika möjligheter för eleverna till en mångsidig och god grundskoleutbildning oberoende av skolans storlek eller läge. Vid distansundervisning ska elevens ålder och förutsättningar beaktas. Lärmiljön ska vara trygg och eleven ska övervakas och handledas enligt samma principer som i andra undervisningssituationer.

Vid distansundervisning är det viktigt att se till att eleven har daglig interaktion med den undervisande läraren, att undervisningsmetoderna är anpassade till situationen och eleven. Det är även viktigt att eleverna har möjlighet till social samvaro samt att en känsla av tillhörighet skapas.

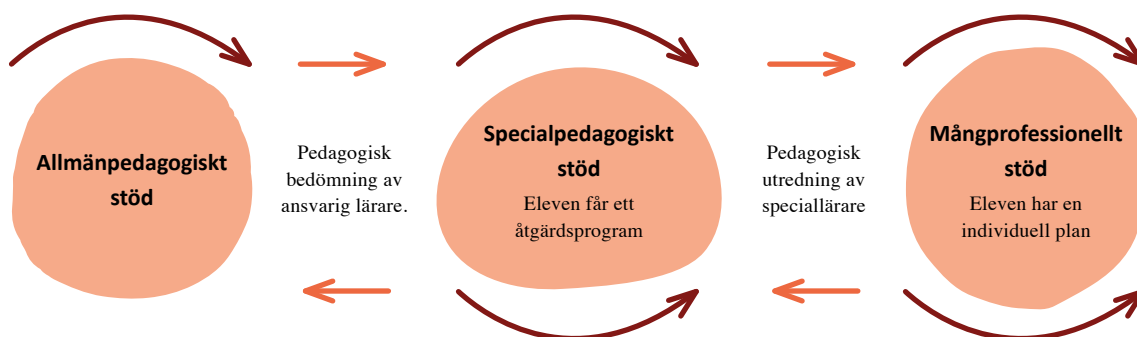
- Digitala tjänster kan köpas in från andra skolor i form av distansundervisning om skolan inte kan arrangera ett visst ämne p.g.a. personalbrist eller lågt elevantal.
- Pandemilagen som gör det nödvändigt att stänga hela eller delar av skolan. Plan för distansundervisning finns som bilaga.
- Pedagogiska verktyg som kan användas är Its-learning och Office365.
- Vårdnadshavarkontakten sker via Wilma eller Its-learning.
- Skolföreståndaren ansvarar för fördelning av personal och arbetsuppgifter.

6. Läroplikt som fullgörs hemma

Elever som uppfyller läroplikten hemma följer den plan som NÅUD upprättat, bilaga 7.

7. Stöd för lärande och skolgång

Stöd för lärande och skolgång innefattar lösningar för skolan som helhet, för vissa grupper och för enskilda elever i behov av stöd. Varje elev i grundskolan har rätt till adekvat handledning och stöd. Tidiga insatser för att stöda elevens lärande är viktiga. Eleven ska få tillräckligt stöd genast när behovet uppstår och det är därför viktigt att redan i ett tidigt skede identifiera svårigheter och andra faktorer, både tillfälliga och långvariga, som kan hindra och försvåra skolgång och lärande. Skolans ledning har ett särskilt ansvar för att stödåtgärderna organiseras, utvecklas och struktureras på ett sådant sätt att ansvarsfördelningen är tydlig för lärarkollegiet och andra berörda. Stödet för lärande och skolgång omfattar även särskilt begåvade barn som behöver större utmaningar och differentiering för att upprätthålla sin studiemotivation och utvecklas i enlighet med sin potential.



7.1 Allmän pedagogiskt stöd

Det allmänpedagogiska stödet riktar sig till alla elever som tillfälligt behöver stöd för sitt lärande och sin skolgång. Detta stöd ska vara en del av skolans dagliga undervisning och handledning och genomförs bland annat så att undervisningen differentieras och individualiseras. Då eleven tillfälligt, exempelvis på grund av sjukfrånvaro eller tillfälliga svårigheter, blivit efter i undervisningen ska skolan erbjuda stödundervisning.

Här är arbetsgången, ansvarsfördelningen och kontakten med hemmet gällande det allmänpedagogiska stödet:

- Klassläraren/ämnesläraren gör kartläggningen i samarbete med eleven och hemmet.
- Därefter skrivs innehållet från kartläggningsblanketten in i allmänt stöd i Wilma. Det allmänpedagogiska stödet ges av undervisande klasslärare/ämneslärare.
- Vid behov upprättas ett åtgärdsprogram för eleven om stöd under en kortare period.
- Allmän pedagogiskt stöd kan initieras av eleven, vårdnadshavare eller pedagogisk personal samt personal inom elevhälsan.

7.2. Specialpedagogiskt stöd

Det specialpedagogiska stödet ordnas då det allmänpedagogiska stödet konstaterats vara otillräckligt, då elevens behov av stöd inte längre kan anses vara tillfälligt utan regelbundet och då situationen kräver flera, samtidiga stödåtgärder. Det allmänpedagogiska stöd som konstaterats ge effekt fortsätter och kompletteras med annat stöd som ges vid sidan av den allmänna undervisningen. Stödformer och arrangemang som inte ger önskad eller tillräcklig effekt avslutas.

Det specialpedagogiska stödet planeras som en helhet för eleven och är till sin karaktär mera omfattande och långsiktigt än det allmänpedagogiska stödet. Alla stödinsatser, förutom specialundervisning på heltid och anpassad lärokurs i ett ämne, kan användas. De sammantagna insatserna ska syfta till att stöda elevens lärande, skolgång och utveckling och motverka risken att problemen ökar och blir mera komplexa. Alla lärare kring eleven ska kontinuerligt samarbeta för att stöda elevens framsteg och utveckling. Metoder och material anpassas till elevens individuella behov. Eleven följer fortsättningsvis den allmänna läroplanen.

Här är arbetsgången, ansvarsfördelningen och kontakten med hemmet gällande det specialpedagogiska stödet:

- En pedagogisk bedömning upprättas av ansvarig lärare. Därefter tas ärendet upp i EHG.
- Den pedagogiska bedömningen skall godkännas av EHG och därefter upprättas ett åtgärdsprogram (ÅP) inom specialpedagogiskt stöd (intensifierat stöd) av ansvarig lärare. Vid behov bistår specialläraren. Om förutsättningar finns ska eleven vara delaktig i utformningen av ÅP och den skall godkännas av vårdnadshavare.
- Skolförestandare/rektorer tar beslut om specialpedagogiskt stöd. Beslut om specialpedagogiskt stöd gäller så länge behovet kvarstår och ÅP:n uppdateras.
- Därefter skall eleven erhålla specialpedagogiskt stöd.



7.3. Mångprofessionellt stöd

När en elev, trots att allmän- och specialpedagogiskt stöd har ordnats, riskerar att inte nå målen för grundskolans allmänundervisning ska specialläraren ta initiativ till en pedagogisk utredning. Utgående från utredningen kan skolan, om man anser att det behövs, ta fram ett utkast till individuell plan (IP). Utkastet behandlas av elevhälsogruppen som i tillämpliga delar även kan komplettera och justera planen. Syftet med detta utkast är bland annat att konkretisera för eleven och dennes vårdnadshavare vad olika anpassningar och en överföring till ett mångprofessionellt stöd kan innebära.

Med den pedagogiska utredningen och ett eventuellt utkast till den individuella planen som grund fattar grundskole- eller utbildningschefen ett förvaltningsbeslut om mångprofessionellt stöd. Om en elev har anpassad lärokurs i tre eller flera läroämnen kan ett beslut om mångprofessionellt stöd i specialklass fattas. Ärendet bereds och föredras av skolans rektor eller föreståndare. Innan beslutet ska elev, vårdnadshavare eller dennes lagliga företrädare samt eventuellt andra sakkunniga höras. Elevens vårdnadshavare ska tillräckligt tidigt få information om de olika alternativen och om förutsättningarna för fortsatta studier på gymnasialstadiet.

I det mångprofessionella stödet kan en eller flera enskilda lärokurser anpassas individuellt så att de motsvarar elevens förutsättningar och specifika behov för lärande och skolgång. Syftet med det mångprofessionella stödet är att stöda elevens lärande, sunda tillväxt och utveckling så att det är möjligt att fullgöra grundskolan. Språklig och kulturell bakgrund, frånvaro, brist på motivation, bristfällig studieteknik eller utmaningar gällande beteende kan inte i sig vara grunder för anpassning av en lärokurs, utan eleven ska i sådana fall stödjas på andra lämpliga sätt. Det mångprofessionella stödet kan antingen ges i elevens egentliga undervisningsgrupp eller, helt eller delvis, i en särskild inrättad undervisningsgrupp eller inom träningsundervisningen. Utöver specialundervisning på hel- eller deltid kan eleven behöva till exempel omfattande elevhälsostöd, habilitering eller annat individuellt stöd. Betydelsen av vårdnadshavarens delaktighet, ett sektorsövergripande samarbete och individuell handledning betonas. Vid behov utökar skolan användningen av den kompetens och de tjänster som social- och hälsovården tillhandahåller.

Behovet av fortsatt mångprofessionellt stöd ska granskas av den ansvariga läraren åtminstone efter årskurs två samt under årskurs sex och åtta. Om fortsatt behov av mångprofessionellt stöd genom individuellt anpassad lärokurs inte finns, ska den ansvariga läraren anhålla hos grundskole- eller utbildningschefen om att eleven överförs tillbaka allmän lärokurs. Grundskolechefen eller utbildningschefen fattar ett skriftligt beslut i ärendet. Här är arbetsgången, ansvarsfördelningen och kontakten med hemmet gällande det mångprofessionella stödet. Det är specialläraren/specialklassläraren som gör en pedagogisk utredning på eleven som ska anpassas i ett eller flera ämnen. Ärendet ska upp i EHG och därefter vidare till grundskolechefen/ utbildningschefen. Med den pedagogiska utredningen bifogas, förslag till individuell plan (IP), åtgärdsprogram, anhållan om överföring från vårdnadshavare och ev. andra utredningar. IP färdigställs inom 2 månader efter att beslut om överföring tagits av grundskolechefen/ utbildningschefen.

Innan en elev eventuellt ska återanpassas tas ärendet upp i EHG för bedömning och förs till grundskolechefen/ utbildningschefen. En pedagogisk utredning skall ligga till grund för en återanpassning.



8. Eleverrådsarbete och elevdelaktighet

Skolarbetet ska grunda sig på elevens delaktighet. De demokratiska principerna att kunna påverka, ta ansvar och vara delaktig ska gälla alla elever. Eleven ska i takt med sin ålder och mognad och med stöd och uppmuntran från skolan och hemmet ta ett allt större ansvar för sin skolgång och ges medinflytande i frågor som gäller undervisningen och lärmiljön. Eleven ska få vara med och påverka samt kontinuerligt utvärdera skolverksamheten.

För årskurserna 7–9 ska det finnas ett elevråd. Ett elevråd kan finnas även för årskurserna 1–6 och i mindre skolor kan elevrådet även vara gemensamt för åk 1–9. Elevrådet ska bestå av elevrepresentanter från varje klass eller årskurs och elevrådet ska inom sig utse en ordförande och en sekreterare. Arbetet i elevrådet ska vara en övning i demokratiskt beslutsfattande och ansvarstagande och ska handledas av en utsedd lärare eller annan pedagogisk personal. Elevrådet ska ges möjlighet till ökat elevinitiativ vad gäller skolans undervisning och övriga verksamhet. Elevrådet ska få ge synpunkter på de delar av skolans arbetsplan, trivselstadgan och andra beslut som direkt påverkar elevernas skolgång. Elevrådet ska ges möjlighet att framföra sina synpunkter innan besluten fattas av den ansvariga nämnden i kommunen. Elevrådshandledaren ska handleda och stöda elevrådet så att de har verkliga möjligheter att förstå och utföra sitt uppdrag. Eleverådsrepresentanter ska få den ledighet som behövs från skolan för att utföra uppdraget samt vid behov kompensering för den undervisning som eleven går miste om i form av stödundervisning och individuell handledning.

Elevrådet finns till för alla elever på skolan. Elevrådet är en plats för elevens röst och alla elever på skolan ska känna sig välkomna att komma med ärenden och frågor till elevrådet. Genom ett bra eleverådsarbete finns möjlighet att påverka och göra skillnad på den egna skolan. Det primära syftet med elevrådet är att eleverna ska kunna vara genuint delaktiga och känna att deras röst blir hörd.

8.1. Rangsby skola/Elevrådsverksamhet

Skolans elevråd leds inkommande läsår av skolföreståndare Isa Blomqvist-Fagerholm och består av elevrepresentanter från åk 2–6. I elevrådet tar vi bl a upp frågor som inhämtats av eleverådsrepresentanterna från de egna klasserna. Diskussioner förs kring skolans yttre och inre miljö. Vid mötena finns en agenda och där skrivs besluten ner. Efter mötet informerar eleverådsrepresentanterna sina klasskamrater. Elevrådet träffas några gånger per termin. Vi kommer att fortsätta detta år med våra elevagenter som: är rörelseagenter, vänagenter och läsagenter.

8.2. Ödkarby skola/Elevrådsverksamhet

Skolans elevråd leds inkommande läsår av en lärare och består av elevrepresentanter från åk 2–6. I elevrådet tar vi bl a upp frågor som inhämtats av eleverådsrepresentanterna från de egna klasserna. Diskussioner förs kring skolans yttre och inre miljö. Vid mötena finns en agenda och där skrivs besluten ner. Efter mötet informerar eleverådsrepresentanterna sina klasskamrater. Elevrådet träffas några gånger per termin.



9. Timfördelning

I landskapsförordningen om barnomsorg och grundskola har en timfördelning för alla grundskolor i landskapet fastställts. I läroplanen finns en rekommendation om hur timmarna ska fördelas mellan de olika ämnena och årskurserna. Rekommendationen ska följas på alla skolor där det är möjligt. Där det är organisatoriskt och ändamålsenligt att fördela timmarna på annat sätt kan det göras men med en motivering som ska bifogas i arbetsplanen. I rekommendationen om timfördelningen har särskild vikt lagts vid att alla läroämnen ska finnas på varje årskurs.

Timfördelningen i Rangsby skola och Ödkarby skola

ÄMNE/ ÅRSKURS	1	2	3	4	5	6	1-6
Svenska/svenska som andraspråk	6	6	6	6	5	5	34
Matematik	5	5	5	5	5	5	30
Miljö- och naturkunskap							20
Omgivningskunskap	3	3	4	3			13
Biologi					1	1	2
Geografi					1	1	2
Fysik					1	1	2
Kemi							
Hälsokunskap					0,5	0,5	1
Samhällsorientering							
Religion och livsåskådningskunskap	1	1	1	1	1	1	6
Historia				1	1	1	3
Samhällskunskap					0,5	0,5	1
Konst- och färdighetsämnena							42 (32+10)
Musik	1	1	1	1	1	1	6
Bildkonst	2	2	2	2	2	2	12
Slöjd	1	1	2	2	2	2	10
Idrott	2	2	2	2	2	2	12
Hemkunskap							
Engelska (A1)			2	2	2	2	8
Elevhandledning							
Totalt							142
Tillvalsämnena							4
Tillvalsämne 1					2	2	
Tillvalsämne 2							
Tillvalsämne 3							
Tillvalsämne 4							
A2 språk (finska, franska, ryska, spanska, tyska)					2	2	
B2 språk (finska, franska, ryska, spanska, tyska)							
Totalt							136– 146/150



9.1. Kursplaner tillvalsämnen

Skolorna i Saltvik erbjuder finska som tillvalsämne. För de elever som väljer att inte läsa finska ger skolorna stödundervisning i kärnämnen svenska, matematik och engelska.

Svenska

Studieteknik och språkutvecklande arbete åk 5–6

Syftet med stödundervisningen i svenska är

Att stötta och stärka förståelsen för ord, begrepp och specifikt ämnesinnehåll inom de olika skolämnena.

Riktlinjer och arbetsupplägg

Bör utgå från elevens individuella behov. Vikt bör läggas på att uppmuntra och väcka elevens intresse.

Funktionella metoder bör individualiseras och användas. Elevens delaktighet uppmuntras.

Centralt innehåll

Studieteknik:

- Minnesstrategier
- Lässtrategier
- Associationer
- Repetition
- Läsläsningsteknik

Språkutvecklande arbete:

- Fördjupande och befästande av ord och begrepp av elevens aktuella skolämnen

Matematik

Matematikstöd ÅK 5–6

Stödundervisningens övergripande syfte

Att befästa de fyra räknesätten och tillämpa dem i praktiken. Att hitta utmaningar.

Riktlinjer och arbetsupplägg

Bör utgå från elevens individuella behov. Vikt bör läggas på att uppmuntra och väcka elevens intresse.

Funktionella metoder bör individualiseras och användas. Elevens delaktighet uppmuntras.

Centralt innehåll

- huvudräkning och räknestrategier i de fyra räknesätten
- automatisera addition och subtraktion inom talområdet 0–20 samt multiplikationstabellerna
- algoritmer
- problemlösning
- klockan- repetition och fördjupning
- digitala uppgifter
- prata matematik i grupp och befästa begrepp inom matematik

Utmaningar i matematik: programmering, dataprogram för matematikutmaningar (t.ex. Chefren), tankenötter, tilläggsuppgifter. Tillämpa kunskaper i praktiken, t.ex. tabeller och funktioner till kalkylblad.



Engelska

Språkutvecklande arbete vid icke-finska åk 5–6

Syftet med stödundervisningen är:

Att stötta och stärka förståelsen för ord, begrepp och specifikt ämnesinnehåll inom engelska

Riktlinjer och arbetsupplägg

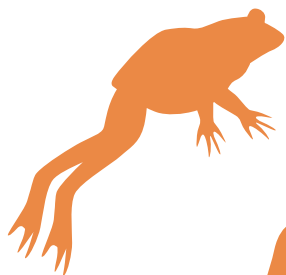
Bör utgå från elevens individuella behov. Vikt bör läggas på att uppmuntra och väcka elevens intresse. Funktionella metoder bör individualiseras och användas. Elevens delaktighet uppmuntras.

Centralt innehåll

- Repetition av grammatik
- Repetera vardagsengelska och vanliga fraser
- Träna uttal
- Uttrycka sig muntligt
- Ordinläring

Språkutvecklande arbete i engelska:

- Fördjupande och befästande av ord och begrepp
- Utveckla språkstrategier
- Lära sig minnesstrategier för ordinläring och grammatiska regler
- Få läxhjälp och stöd inför prov



10. Bilagor tillhörande arbetsplanen

- Trygghetspärm
- Säkerhetsplan
- Handlingsplan Tala, Läsa, Skriva, Räkna
- Likabehandlingsplan (finns på hemsidan)
- Handlingsplan för disciplinära åtgärder och fostrande samtal (finns även på hemsidan)
- Barn- och elevhälsoplan (finns även på hemsidan)
- Uppföljning av elever som uppfyller läroplikten hemma
- Ordningsregler
- ”Du-väljer modellen”
- Plan för att skydda elever mot våld, mobbning och trakasserier (finns på hemsidan)
- Schema för skolorna
- ANDTS (finns på hemsidan)
- Plan för samarbete daghem och skola (finns på hemsidan)

